



Dwumiesięcznik nr 2(27)2021 ISSN 2392-3660 Egzemplarz bezpłatny [f /Urząd Gminy Radwanice](https://www.facebook.com/UrzedGminyRadwanice)

BORÓW • BUCZYNA • DOBROMIL • DROŻÓW • DROŻYNA • JAKUBÓW • KŁĘBANOWICE • LIPIN • ŁAGOSZÓW WIELKI  
NOWA KUŹNIA • NOWY DWÓR • PRZESIECZNA • RADWANICE • SIEROSZOWICE • STROGOBORZYCE • TEODORÓW • UŁANÓW

# BIULETYN

INFORMACYJNY URZĘDU GMINY RADWANICE

**Nowe gminne insygnia**  
str. 4

**Ponad 22,5 mln zł dofinansowania**  
str. 6

**Piszą o nas...**  
str. 39

### Szanowni Państwo, Drodzy Mieszkańcy

Początek maja to szczególny czas dla Nas wszystkich nie tylko ze względu na planowany odpoczynek, ale również dlatego, że w tych dniach obchodzimy ważne Święta dla każdego Polaka. Międzynarodowy Dzień Solidarności Ludzi Pracy popularnie zwany Świętem Pracy, Dzień Flagi Rzeczypospolitej Polski oraz przypadająca w tym roku 230 rocznica uchwalenia Konstytucji 3 Maja to dni wyjątkowe. Tradycją jest, że w tych dniach z pełnym szacunkiem przed naszymi domami prezentujemy barwy narodowe. Mam nadzieję, że coroczną tradycją lokalną stanie się również dumne prezentowanie flagi gminy Radwanice. Niech stanie się ona symbolem naszej jedności i tożsamości z miejscem, w którym mieszkamy. Każdorazowo przy okazji świąt patriotycznych będziemy przekazywać Państwu flagi narodowe i gminne, aż do momentu w którym będą one dumnie powiewały przed każdym mieszkaniem i domem.

Zachęcam Państwa do zapoznania się z moim profilem na Facebook'u. Chciałbym aby informacja na temat mojej pracy, planach rozwoju, inwestycjach, ciekawostkach związanych z gminą Radwanice docierała do Państwa również za pośrednictwem social mediów.

Aktualne wydanie naszego Biuletynu to splot wielu informacji urzędowych z zakresu zadań infrastrukturalnych, pozyskanych dotacji ze środków krajowych oraz europejskich, atrakcyjnych miejsc i wydarzeń. Opisujemy również zadania realizowane przez jednostki organizacyjne, a także ciekawe wywiady i pasje naszych mieszkańców. Zachęcam Państwa do lektury. Co dwa miesiące porcja nowych interesujących wiadomości.

Pozdrawiam serdecznie  
Wójt Gminy Radwanice  
Paweł Piwko



## Urząd Gminy Radwanice - wykaz numerów telefonów:

Biurowy Obsługa Klienta - **76 759 20 21** / **REFERAT FINANSOWY:** Agata Małachowska (Skarbnik Gminy) **76 759 20 36** / Elżbieta Kulig (ds. księgowości podatkowej) **76 831 14 75** Elżbieta Kosidło (ds. wymiaru podatków lokalnych) **76 759 20 17** / Agnieszka Kobiela (ds. wydatków budżetowych) **76 759 20 24** / Anna Wieczysta (ds. dochodów i VAT) **76 759 20 18** / Małgorzata Mazurkiewicz (ds. księgowości i płac) **76 759 20 23** / **REFERAT OBYWATELSKI:** Marta Młodecka (Z-ca kierownika USC - kierownik referatu obywatelskiego) **76 831 13 04** / Martyna Szyłko (ds. promocji i inicjatyw lokalnych) **76 759 20 19** / Krzysztof Niemasz (ds. informatyki) **76 759 20 16** / **REFERAT GOSPODARCZY:** Jolanta Kozołup (ds. dróg i utrzymania czystości) **76 759 20 28** / Anna Harendarz (ds. ochrony środowiska) **76 759 20 37** / Marlena Szymczyk (ds. planowania przestrzennego) **76 759 20 27** / Judyta Saczka (ds. obsługi inwestora i gospodarki nieruchomościami) **76 831 14 36** / **REFERAT INWESTYCYJNY:** Małgorzata Stroka (Z-ca Wójta Gminy) **76 759 20 15** / Karolina Jakubowska (ds. zamówień publicznych i funduszy krajowych) **76 759 20 14** / Marek Woźniak (ds. inwestycji) **76 759 20 26** / Honorata Perłakowska-Leszczak (ds. inwestycji i remontów) **76 759 20 40** / **REFERAT ORGANIZACYJNY:** Józef Machera (Sekretarz Gminy) **76 759 20 33** / Elżbieta Łucka (ds. obsługi Rady Gminy i oświaty) **76 759 20 25** / Daria Ciosek (ds. kadr i sekretariatu) **76 831 14 78** / Sara Hofmańska (ds. biura obsługi klienta) **76 759 20 21**.

epuap: /0626cqjanw/skrytka / e-mail : sekretariat@radwanice.pl / www.radwanice.pl / bip.radwanice.pl

### BIULETYN INFORMACYJNY URZĘDU GMINY RADWANICE Dwumiesięcznik

**Wydawca:**  
Urząd Gminy Radwanice  
**Adres wydawnictwa:**  
ul. Przemysłowa 17  
59-160 Radwanice

**Zespół redakcyjny:**  
Pracownicy Urzędu Gminy  
**Kontakt:**  
tel. 76 759 20 21  
(Biuro Obsługi Interesanta)

**Druk i skład:** Drukarnia Wydawnictwo „DRUK-AR” • 67-200 Głogów • ul. Mechaniczna 30  
tel./fax 76 834 19 88 • e-mail: glogow@druk-ar.pl • www.druk-ar.pl





## DZIEŃ SOŁTYSA 2021

● Martyna Szyłko

### W dniu 11 marca w siedzibie Urzędu Gminy Radwanice odbyło się symboliczne spotkanie z okazji Dnia Sołtysa.

Wójt Gminy Radwanice Paweł Piwko wraz z Przewodniczącą Rady Gminy Ewą Flak złożył na ręce Sołtysów poszczególnych sołectw serdecznie podziękowania za dotychczasową dobrą współpracę jednocześnie życząc dużo zdrowia, wszelkiej pomyślności oraz sukcesów w działalności sołectkiej.



### DZIĘKUJEMY!

Bilińska Mieczysława - Sołectwo Buczyna, Andrzej Żurowski - Sołectwo Drożów, Joanna Krell - Sołectwo Drożyna Marta Chodorowska - Sołectwo Jakubów, Mieczysław Dąbrowski - Sołectwo Kłębanowice, Marzena Wyrwa - Sołectwo Lipin, Józef Olejnik - Sołectwo Łągoszów Wielki, Jerzy Cirka - Sołectwo Nowy Dwór, Paweł Kielb - Sołectwo Nowa Kuźnia, Kamila Rusinko - Sołectwo Przesieczna, Roman Kawałko - Sołectwo Radwanice, Wanda Janczak - Sołectwo Sieroszowice, Piotr Gąska - Sołectwo Strogoborzyce.



## Jakubów - nadanie ulic

● Józef Machera

Do Urzędu Gminy wpłynęły dwa wnioski mieszkańców wsi Jakubów o nazwanie ulicy głównej drogi powiatowej oraz placu przed Sanktuarium. W dniu 16 marca Wójt Gminy powołał zespół składający się z sołtysa wsi, członka rady sołectkiej, mieszkańca Jakubowa, przewodniczącego komisji skarg i wniosków Rady Gminy i sekretarza gminy dla ustalenia nazw ulic i placu. W związku z tym, że zmianą miałyby być objęta 1/2 numeracji wsi zaszła konieczność wprowadzenia ulic i nadania nowych numerów porządkowych dla zachowania przepisów ustawy i rozporządzenia w sprawie numeracji nieruchomości. W dniu 23 marca odbyło się posiedzenie zespołu, który zaproponował nazwy ulic drogom publicznym oraz drogom stanowiącym

mienie komunalne gminy. **Na sesji w dniu 15 kwietnia 2021 r. Rada Gminy podjęła uchwałę w sprawie nadania 17 drogom oraz placowi koło Sanktuarium w Jakubowie nazw ulic.** W momencie kiedy uchwała będzie prawomocna Wójt Gminy wyda decyzję o zmianie numeracji porządkowej nieruchomości i każdy mieszkaniec otrzyma informację, że z urzędu nadany został nowy numer porządkowy nieruchomości. Wymiana dokumentów, w których widnieje adres następuje bezpłatnie na podstawie pisma z Urzędu Gminy. Gmina poniesie koszty związane z wykonaniem i montażem tablic z nazwami ulic.

**Całość prac związanych z nową numeracją planujemy zakończyć do 15 lipca 2021 r.**

## 230. rocznica uchwalenia Konstytucji 3 maja

● Martyna Szyłko

Dziękujemy za zaangażowanie oraz udział w akcji **100 flag gminy i 100 flag narodowych** na 230. rocznicę uchwalenia **Konstytucji 3 maja**. Rozdaliśmy wszystkie flagi, które spora ilość mieszkańców wywiesiła przed domem.

## Stypendium szkolne - pomoc finansowa dla uczniów

● Elżbieta Łucka

**Gmina Radwanice przyznała w II semestrze roku szkolnego 2020/2021 stypendium szkolne dla 18 uczniów zamieszkałych na terenie gminy w łącznej wysokości 8 505,00 zł.** Stypendium szkolne udzielane jest na rok szkolny w podziale na dwa semestry, na wniosek rodziców niepełnoletniego ucznia czy też pełnoletniego ucznia. Przydzielane jest ono w formie świadczenia pieniężnego w drodze decyzji administracyjnej, natomiast wypłacone jednorazowo w danym semestrze. Jest to świadczenie pomocy materialnej o charakterze socjalnym, które może otrzymać uczeń zamieszkujący w Gminie Radwanice, znajdujący się w trudnej sytuacji materialnej, których miesięczny dochód na osobę w rodzinie nie przekracza kwoty 528 zł netto. W szczególności gdy w rodzinie występuje: bezrobocie, niepełnosprawność, ciężka lub długotrwała choroba, wielodzietność, brak umiejętności wypełniania funkcji opiekuńczo-wychowawczych, alkoholizm lub narkomania, a także gdy rodzina jest niepełna lub wystąpiło zdarzenie losowe.

## CZyste Powietrze punkt konsultacyjny w gminie

● Małgorzata Stroka

Informujemy, że od czerwca br. w Urzędzie Gminy w Radwanicach będzie funkcjonował punkt konsultacyjno-informacyjny, w którym nasz konsultant będzie udzielał wszystkich niezbędnych informacji na temat programu „Czyste Powietrze”. Głównym zadaniem konsultanta będzie wsparcie mieszkańców zainteresowanych złożeniem wniosku o dofinansowanie oraz bieżące doradztwo w zakresie zasad programowych.

**Serdecznie zapraszamy wszystkich zainteresowanych do skorzystania z konsultacji**



## Zmieniamy gminne insygnia NOWY HERB I FLAGA GMINY RADWANICE

Martyna Szyłko

Od 10 kwietnia br. obowiązuje nowy herb gminy i flaga. Nowy herb przedstawia w polu czerwonym buk srebrny z pięcioma korzeniami, czterema liśćmi, czterema owocami i dwoma widlasto rozchodzącymi się konarami, pomiędzy którymi znajduje się głowica pastorału złota. Głowica pastorału symbolizuje biskupstwo wrocławskie, do którego należało aż sześć wsi dzisiejszej gminy Radwanice na początku XIV wieku. Buk symbolizuje rezerwat Buczyzna Jakubowska. Łączna liczba korzeni, liści i owoców drzewa odpowiada liczbie sołectw gminy Radwanice. Dominujące barwy herbu odpowiadają barwom herbu biskupstwa wrocławskiego. Głowica pastorału jest złota, czyli w barwie sobie właściwej. Istnieje także pewna ogólniejsza symbolika heraldyczna tynktur użytych w herbie. Złoto symbolizuje szlachetność, delikatność, życzliwość, otuchę, wzniosłość, srebro – czystość, prawdę, niewinność, czerwień – chwałę, odwagę, waleczność, ogień, czerń – skromność. Niezależnie od tego, znaczenie mają też konfiguracje barw: srebrna z czerwoną symbolizuje odwagę, złota z czerwoną symbolizuje wolność, stałość i niezależność.



Flaga Gminy Radwanice to płat prostokątny czerwony, w części centralnej z godłem herbu gminy. Projektujący zaproponowali klasyczną flagę heraldyczną, która pozwoli wyeksponować godło herbowe gminy.

**Herb, flaga i dodatkowo banner Gminy Radwanice, jako symbole i znaki tożsamości gminy mogą być umieszczane w szczególności:**

- 1) w sali obrad Rady Gminy;
- 2) w gabinetach przewodniczącego Rady Gminy Radwanice i Wójta Gminy Radwanice;
- 3) na budynkach i w ich wnętrzach, stanowiących siedzibę organów Gminy oraz w budynkach jednostek organizacyjnych Gminy i ich wnętrzach;
- 4) na tablicach pamiątkowych fundowanych przez władze Gminy;
- 5) na witaczach usytuowanych na granicach Gminy;
- 6) na blankietach korespondencyjnych, wizytówkach, materiałach promocyjnych, wydawanych przez Wójta Gminy Radwanice albo za jego zgodą i Przewodniczącego Rady Gminy Radwanice;
- 7) w publikacjach i biuletynach samorządowych, na oficjalnych stronach internetowych, wydawnictwach Gminy;
- 8) na wizytówkach używanych do celów służbowych przez radnych Rady Gminy Radwanice, pracowników Urzędu Gminy Radwanice i pracowników jednostek organizacyjnych Gminy.

Herb, flaga i banner Gminy Radwanice mogą być używane przez podmioty gospodarcze, organizacje, instytucje, stowarzyszenia, fundacje za indywidualną zgodą wyrażoną przez Wójta Gminy Radwanice.



Nowo stanowione herby samorządowe muszą spełniać wymagania ustawy o odznakach i mundurach tj. być zgodne z zasadami heraldyki i miejscową tradycją historyczną. W kwestii zgodności z tą ustawą ostatnie słowo ma Komisja Heraldyczna przy MSWiA. Poprzedni herb Gminy Radwanice ustanowiony Uchwałą Rady Gminy Radwanice Nr XXIX/137/98 z dnia 30 marca 1998 roku wg Komisji Heraldycznej nie nawiązywał dopowiednio do: ewentualnych dawnych pieczęci gminnych, którymi posługiwano się na naszym terenie, nie nawiązywał do symboliki miejscowych właścicieli ziemskich, nie stwierdzono w nim charakterystycznych zajęć miejscowej ludności, nie stwierdzono ważnych postaci historycznych związanych z gminą, nie nawiązywał do symboliki nadrzędnych jednostek administracyjnych powiatu.

Flaga gminy Radwanice w latach 1998-2021



Herb gminy Radwanice w latach 1998-2021



## Mieszkańcu! Ubezpiecz swój dobytek

Judyta Saczka

Jak ważną rolę spełniają ubezpieczenia od różnych nieszczęść, chyba nie trzeba nikomu tłumaczyć. Myślimy... „po co?, przecież mnie to nie dotyczy!”... Ale czy na pewno? Nieszczęścia są często dziełem przypadku. Tak, tak... Nawet, jeśli stosujemy liczne zabezpieczenia przeciwpożarowe, przeciwko włamaniom i inne, nigdy nie możemy mieć 100 % pewności, że np. ogień nie strawi naszego dobytku. Dlatego warto wykupić polisę chroniącą nieruchomość oraz przedmioty, które znajdują się w domu, od pożaru i innych zdarzeń losowych. Ubezpieczenie nieruchomości nie jest drogie i za kilkaset złotych rocznie można objąć ochroną średniej wielkości dom, a są to nieporównywalne koszty w przypadku jakiegось nieszczęśliwego zdarzenia.



Pamiętajmy również o zachowaniu rozwagi, zamykajmy nasze domy, zamontujmy czujniki niebezpiecznych gazów, kontrolujmy okresowo instalacje i przewody kominowe.

**Lepiej zapobiegać niż później mieć poważne zmartwienie.**

## Przebudowa drogi Kłębanowice- Sierszowice

Jolanta Kozłup

Wójt Gminy Radwanice złożył wniosek do Starosty Polkowickiego o przebudowę **drogi powiatowej relacji Kłębanowice – Sierszowice**. W chwili obecnej trwa procedura wyboru wykonawcy na opracowanie dokumentacji projektowej. W ramach wniosku złożona została informacja o potrzebie wykonania ścieżki pieszo - rowerowej oraz nowej nawierzchni asfaltowej.



M  
A  
P  
A  
  
P  
O  
D  
G  
L  
Ą  
D  
O  
W  
A

## Porady prawne dla mieszkańców

Daria Ciosek

**Wirtualny świat pełen jest przestępców, którzy tworzą m.in. fałszywe sklepy internetowe. Dlatego też należy pamiętać, by ostrożnie podchodzić do zakupów wszelkich towarów w formie on-line.**

Na początku należy sprawdzić czy sklep, w którym chcemy zrobić zakupy, istnieje rzeczywiście oraz jaka jest jego historia (dotyczy to również historii zakupów). Jeżeli nie chcemy przelać pieniędzy oszustom należy zwrócić uwagę na kilka szczegółów. Po pierwsze sprawdzić, czy sprzedawca podaje nazwę, adres siedziby firmy (pamiętaj- nie skrytki pocztowej), numer telefonu i e-mail. Jeżeli nie można odnaleźć tych informacji lub dane znajdują się w trudno dostępnym miejscu, może to oznaczać, że przedsiębiorca świadomie utrudnia do nich dostęp. Po drugie warto zwrócić uwagę, czy siedziba firmy znajduje się na terenie Unii Europejskiej czy w innym miejscu na świecie (nad podanym miejscem również powinniśmy się zastanowić). Po wtóre należy przed zakupem dokładnie przeczytać regulamin zakupów u danego sprzedawcy. W regulaminie tym powinny znaleźć się też informacje o podstawowych prawach konsumenta - prawie do zwrotu, prawie do rekojmi (w UE jest to tzw. niezgodność towaru z umową). Sprzedawca musi również opisać procedurę reklamacji. Nie może zrzekać się odpowiedzialności np. na rzecz dostawcy przesyłki.

Warto przypatrzeć się też metodom płatności, jakie oferuje sklep np. czy są one ograniczone tylko i wyłącznie do przelewu przed dokonaniem zamówienia czy też możliwa jest płatność za pobraniem. Zwróćmy również uwagę na to, czy sklep internetowy obsługuje certyfikat SSL (Secure Socket Layer). Jest to powszechnie przyjęty standard szyfrowania danych w Internecie. Umożliwia nawiązywanie bezpiecznych połączeń pomiędzy przeglądarką internetową, a serwerem na którym znajduje się strona internetowa. Zapewnia tym samym poufność wszystkim przesyłanym w obie strony informacjom. To oznacza, że płacąc za dany zakup mamy gwarancję, że nasze pieniądze bezpiecznie wychodzą z naszego konta na konto kontrahenta.

**Więcej szczegółowych informacji o tym, jak bezpiecznie kupować w internecie, jakie są prawa konsumenta, czy też jak nie dać się oszustom w cyberprzestrzeni można uzyskać na stronie internetowej Europejskiego Centrum Konsumentckiego Polska [www.konsument.gov.pl](http://www.konsument.gov.pl)**

**Zanim kupisz, pamiętaj!**

- Sprawdź historię oraz opinię o sklepie.
- Przeczytaj regulamin sklepu.
- Staraj się korzystać z bezpiecznych płatności.
- Rób zakupy w sklepach obsługujących certyfikat SSL.

## Ponad 22,5 mln zł dofinansowania

Małgorzata Stroka

Gmina Radwanice w 2020 roku do gminnego budżetu pozyskała ze środków zewnętrznych kwotę **22.724.313,64 zł**, z czego 878.767,09 zł w ramach pożyczki z Wojewódzkiego Funduszu Ochrony Środowiska i Gospodarki Wodnej we Wrocławiu na zadanie związane z budowa sieci kanalizacji sanitarnej w miejscowości Kłębanowice, natomiast pozostałe środki w ramach dotacji z różnych funduszy, zarówno krajowych jak i unijnych.



Największe dofinansowanie jakie Gmina Radwanice otrzymała nie tylko w 2020 roku, ale w ogóle w swojej historii, jest **dotacja na budowę Domu Kultury w Radwanicach** w ramach Mechanizmu Finansowego o Europejskiego Obszaru Gospodarczego 2014-2021 (wartość dofinansowania 12.078.495,46 zł) Kolejną dużą inwestycją, która została dofinansowana w 2020 roku ze środków zewnętrznych jest **budowa ulicy Południowej** wraz z oświetleniem drogowym oraz kanalizacją deszczową. Infrastruktura drogowa powstała w ramach realizacji projektu pn.: „Budowa drogi gminnej wraz z kanalizacją deszczową oraz oświetleniem drogowym w miejscowości Radwanice” ze środków Funduszu Dróg

Samorządowych oraz Rządowego Funduszu Inwestycji Lokalnych. W ramach ostatniego funduszu Gmina Radwanice w 2020 roku pozyskała również środki na realizację projektu pn.: „**Budowa dróg gminnych przy ul. Jarzębinowej i Modrzewiowej** w Radwanicach wraz z budową oświetlenia oraz budową sieci kanalizacji sanitarnej, wodociągowej i deszczowej” (wartość dofinansowania 1.500.000,00 zł). Wymienione inwestycje to tylko niektóre działania, na które Gmina Radwanice otrzymała środki w 2020 r. Część wymienionych tam zadań została zrealizowana już w 2020 roku, natomiast niektóre z nich realizowane są na przełomie 2020/2021r. oraz w kolejnych latach w przypadku projektów wieloletnich.



### Projekty, które otrzymały dofinansowanie 2020 roku to:

Usuwanie wyrobów zawierających azbest z terenów Gminy Radwanice

Remont świetlicy wiejskiej w Kłębanowicach wraz z zagospodarowaniem terenu

Budowa Kompleksu sportowo- rekreacyjnego w miejscowości Lipin wraz z infrastrukturą techniczną i obiektami towarzyszącymi

Wsparcie systemu zdalnego kształcenia w Gminie Radwanice poprzez zakup sprzętu komputerowego dla uczniów i nauczycieli

Wsparcie systemu zdalnego kształcenia w Gminie Radwanice poprzez zakup sprzętu komputerowego dla uczniów

Program grantowy na wymianę źródeł ciepłą w budynkach mieszkalnych z terenów gmin Legnicko- Głogowskiego Obszaru Interwencji

Budowa sieci kanalizacji sanitarnej w gminie Radwanice

Budowa sieci kanalizacji sanitarnej oraz odcinka sieci wodociągowej w miejscowości Kłębanowice

Rozwój oferty kulturalno- edukacyjnej na terenie Gminy Radwanice i Zagłębia Miedziowego poprzez utworzenie nowoczesnego Domu Kultury w Radwanicach

Budowa drogi gminnej wraz z kanalizacją deszczową oraz oświetleniem drogowym w miejscowości Radwanice

Poszerzenie kompetencji cyfrowych mieszkańców gminy Radwanice

Budowa dróg gminnych przy ul. Jarzębinowej i Modrzewiowej w Radwanicach wraz z budową oświetlenia oraz budową sieci kanalizacji sanitarnej, wodociągowej i deszczowej

Przebudowa drogi dojazdowej do gruntów rolnych Radwanice- droga o nawierzchni tłuczniowej

Przebudowa drogi dojazdowej do gruntów rolnych Sierszowice- droga o nawierzchni tłuczniowej

Usuwanie odpadów z folii rolniczych, siatki i sznurka do owijania balotów, opakowań po nawozach i typu Big Bag”

Przebudowa budynku świetlicy wiejskiej oraz zmiana sposobu użytkowania pomieszczeń handlowych na świetlicę wiejską w Lipinie

**mObywatel** to bezpłatna (zapłacisz jedynie za korzystanie z internetu lub połączenia telefoniczne, według taryfy operatora, z którego usług korzystasz na swoim smartfonie) aplikacja mobilna wydana przez Kancelarię Prezesa Rady Ministrów (wcześniej przez Ministerstwo Cyfryzacji) oferująca mobilne wersje dokumentów w postaci usług cyfrowych, dostępna na urządzeniach z systemem Android i iOS. Do korzystania z aplikacji wymagane jest posiadanie profilu zaufanego.



# APLIKACJA mObywatel

## Dowód osobisty i prawo jazdy w telefonie

Marta Młodecka

**Profil zaufany** możesz założyć albo online, przez swoje internetowe konto w banku, albo osobiście w UG Radwanice (będziesz potrzebować dokumentu tożsamości).

### Aplikacja mObywatel obejmuje obecnie pięć usług:

- mTożsamość (Cyfrowe potwierdzenie tożsamości),
- mLegitymacja szkolna (Cyfrowa wersja legitymacji szkolnej. Jeśli szkoła ma podpisaną umowę z Ministerstwem Cyfryzacji, jej uczeń za pomocą mLegitymacji może potwierdzić, że jest uczniem danej placówki, skorzystać z ulg i zwolnień.
- mLegitymacja studencka (cyfrowa wersja legitymacji studenckiej - pilotaż usługi prowadzony na Politechnice Wrocławskiej oraz Uniwersytecie Przyrodniczo - Humanistycznym w Siedlcach),
- mPojazd (W aplikacji znajdują się dane, które są zawarte w dowodzie rejestracyjnym, polisie OC czy w karcie pojazdu. Usługa zawiera informacje o obowiązkowym ubezpieczeniu, ostatnim przeglądzie technicznym, modelu auta, numerze rejestracyjnym, VIN czy roku produkcji pojazdu).
- mPrawo jazdy (Od 5 grudnia można aktywować w telefonie cyfrowe prawo jazdy - przyda się m.in. w przypadku szkody do spisania danych oraz posiada licznik punktów karnych)

### Dzięki aplikacji możesz potwierdzić swoją tożsamość wszędzie tam, gdzie wystarczy:

- okazać dokument ze zdjęciem oraz
- nie trzeba mieć dowodu osobistego czy paszportu.

Na przykład na poczcie, siłowni, w sklepie, a także, gdy wyrabiasz kartę lojalnościową lub korzystasz z usług medycznych czy hotelarskich.

Ze względów bezpieczeństwa dane zapisane w telefonie są zaszyfrowane i podpisane certyfikatem wydanym przez Ministerstwo Cyfryzacji. Certyfikat potwierdza również autentyczność danych. Dostajesz go przy aktywacji aplikacji — jest przypisany do Ciebie i Twojego telefonu. Nawet jeśli zgubisz telefon, dane nadal są bezpieczne — chroni je nie tylko zaszyfrowany zapis, ale też zabezpieczenie blokadą telefonu oraz hasło, które wybierasz przy aktywacji aplikacji.

### Dodatkowo możesz całkowicie zastrzec wydany certyfikat:

- w aplikacji na innym smartfonie (musisz ją pobrać na inny smartfon),
- pod numerem (+42) 253 54 74 od poniedziałku do piątku, z wyjątkiem świąt, w godzinach 7.00-18.00. Jeśli Twój telefon zaginął lub został skradziony, zgłoś to dostawcy aplikacji.

Zadzwoń pod numer (+42) 253 54 74 od poniedziałku do piątku, z wyjątkiem świąt, w godzinach 7.00-18.00. Dostawca unieważni wszystkie certyfikaty zabezpieczające dane w Twoim telefonie. Dzięki temu nikt niepowołany nie będzie miał do nich dostępu.

Możesz też przekazać swoje dane innym użytkownikom aplikacji mObywatel – by potwierdzić swoją tożsamość. Dane możecie wymieniać, wyłącznie jeśli macie aplikację na smartfonach z tym samym systemem (na przykład Android – Android). Może też sprawdzić ważność Twojej mTożsamości.

**mTożsamość** korzysta z aktualnych danych tożsamości, które znajdują się w rejestrach państwowych: imion, nazwiska, daty urodzenia, numeru PESEL — czyli danych z rejestru PESEL, zdjęcia, terminu ważności, numeru dowodu, informacji, kto wydał dokument, czyli danych z Rejestru Dowodów Osobistych. Te dane możesz w każdej chwili wyświetlić na ekranie swojego smartfona.

Korzystać z mTożsamości może każdy, kto jest pełnoletni i ma:

- ważny dowód osobisty, profil zaufany (eGo), smartfon, wyposażony w Bluetooth i aparat fotograficzny, z systemem operacyjnym: Android w wersji 6.0 lub nowszej, iOS w wersji 11.0.3 lub nowszej (minimalny model telefonu to iPhone 5s),
- aktywną aplikację mObywatel,
- połączenie z internetem.

**NIE MOŻESZ korzystać z mTożsamości, jeśli Twój zwykły dowód jest nie ważny (np. został zastrzeżony z powodu kradzieży)**

Więcej informacji na temat bezpieczeństwa danych i działania mTożsamości znajdziesz w Biuletynie Informacji Publicznej Ministerstwa Cyfryzacji w zakładce Publiczna aplikacja mobilna.





## DINO W BUCZYNIE?

Judyta Saczka

W dniu 07.04.2021 r. o godzinie 10:00 w Sali Nadar Urzędu Gminy Radwanice odbył się przetarg na sprzedaż działki oznaczonej numerem 299/4 położonej w obrębie Buczyna. Do przetargu przystąpił pełnomocnik DINO POLSKA S.A.. Przetarg zakończył się wynikiem pozytywnym. Teraz pozostaje nam spotkać się już jedynie u notariusza i sfinalizować transakcję, a mieszkańcy niedługo będą mogli cieszyć się kolejnym sklepem na terenie naszej gminy.



## Rozpoczęcie budowy DOMU KULTURY I CZYTELNICTWA W RADWANICACH

Honorata Perłakowska - Leszczak

Iceland  
Liechtenstein  
Norway grants



Ministerstwo  
Kultury  
Dziedzictwa  
Narodowego  
i Sportu.

Dnia 11 marca br. została podpisana umowa na budowę Domu Kultury w Radwanicach. Wykonawcą została Firma AS-BUD Plus z Brenna w woj. wielkopolskim Obecnie na ogrodzonym i oznakowanym placu budowy trwają prace demontażowe i rozbiórkowe. Docelowo w miejscu dotychczasowego budynku powstanie nowoczesny dwukondygnacyjny obiekt z salą widowiskową teatralno-kinową, salą wielofunkcyjną z zapleczem gastronomicznym, częścią administracyjną i salami zajęciowymi. Budynek zosta-

nie w pełni dostosowany do potrzeb osób niepełnosprawnych. Teren wokół obiektu będzie zagospodarowany zielenią oraz niezbędną infrastrukturą komunikacyjną wraz z parkingiem. Jeśli prace budowlano - montażowe będą przebiegać zgodnie z ustalonym harmonogramem budynek powinien być oddany do użytkowania na jesień 2022 r. Zadanie zostanie sfinansowane w 85% ze środków pozyskanych w ramach Mechanizmu Finansowego Europejskiego Obszaru Gospodarczego 2014-2021.





## Nowe domy jednorodzinne w gminie

Judyta Saczka

Od początku tego roku w Starostwie Powiatowym w Polkowicach wydano aż 24 nowe pozwolenia na budowę budynków mieszkalnych jednorodzinnych na działki zlokalizowane w gminie Radwanice. Jest to całkiem sporo, jak na początek roku. Do Gminy Radwanice wprowadza się coraz więcej nowych mieszkańców. Jest duże zainteresowanie naszymi gruntami. To bardzo dobrze o nas świadczy.

Im więcej mieszkańców, tym większe możliwości na rozwój.



## WNIOSEK DO WFOŚIGW – tablice edukacyjne

Elżbieta Łucka

Gmina Radwanice oczekuje na rozstrzygnięcie złożonego wniosku do Wojewódzkiego Funduszu Ochrony Środowiska i Gospodarki Wodnej o udzielenie dotacji na realizację zadania pn.: „ Drzewa - cuda natury - przyrodnicza ścieżka edukacyjna”. Ścieżka edukacyjna zlokalizowana będzie w parku w Radwanicach.

W ramach tego projektu planujemy opisać gatunki zabytkowego drzewostanu występującego w parku w Radwanicach. Ekspozycja w formie pulpitu informacyjno - edukacyjnego zawierającego tablice z opisem danego gatunku drzewa i umiejscowionego przy nim. Ilość zamierzonych gatunków drzew do opisanie wynosi 14 sztuk. Pragniemy podkreślić oraz zaznaczyć wartość poprzez opis edukacyjny, który dodatkowo zachęci do odwiedzin i zapoznania się z walorami parku.

## GOSPODARKA NIERUCHOMOŚCIAMI

Judyta Saczka

W marcu br. Gmina Radwanice nabyła od Krajowego Ośrodka Wsparcia Rolnictwa dwie niezabudowane nieruchomości gruntowe.

Jedna to działka przy parku w Radwanicach, a druga przy Gminnym Ośrodku Pomocy Społecznej w Radwanicach.

Dzięki temu mamy możliwość uporządkowania terenu i poprawy estetyki gminy, a przede wszystkim wybudowania kolejnej potrzebnej infrastruktury.

Jesteśmy również w trakcie procedur przetargowych na sprzedaż naszych gminnych nieruchomości przeznaczonych pod budowę domów jednorodzinnych, co pozwoli nam pozyskać środki na dalsze działania.

## KALENDARIUM Rady Gminy w Radwanicach

Elżbieta Łucka

**Rada Gminy w Radwanicach spotkała się na następujących posiedzeniach komisji stałych oraz obradach sesji:**

**9 marca 2021 r.** – odbyło się posiedzenie KOMISJI STAŁYCH  
- Komisja ds. Skarg, Wniosków i Petycji rozpatrzyła petycję o opinię ws. przeprowadzenia referendum ludowego.  
- Komisja Zadań Społecznych zaopiniowała pozytywnie wnioski sołectw na zadania rzeczowe i remontowe na 2021 rok.

**23 marca 2021 r.** – odbyło się posiedzenie KOMISJI STAŁYCH. Komisje wspólnie omawiały materiały na Sesję Rady Gminy oraz:  
- Komisja Rewizyjna analizowała umorzenia i odroczenia zobowiązań podatkowych, wydatki biblioteki i Gminnego Ośrodka kultury za 2020 rok oraz kontrolowała realizację zadań GOPS za 2020 rok.  
- Komisja Zadań Budżetowo-Gospodarczych analizowała realizację inwestycji za 2019 rok, stan oświetlenia ulicznego oraz pozyskania środków zewnętrznych do budżetu gminy w 2020 roku.  
- Komisja Zadań Społecznych analizowała działalność organizacji pozarządowych w 2020 roku oraz stan opieki zdrowotnej w gminie i programy zdrowotne za 2020 rok.

**23 marca 2021 r.** – XXVI Sesja Rady Gminy – podjęto uchwały w sprawie:  
- zmiany wieloletniej prognozy finansowej Gminy Radwanice, (Uchwała Nr XXVI/178/21);  
- zmiany budżetu gminy Radwanice na rok 2021, (Uchwała Nr XXVI/179/21);  
- rozpatrzenia petycji, (Uchwała Nr XXVI/180/21);  
- zmiany uchwały nr XIV/100/20 Rady Gminy w Radwanicach z dnia 27 lutego 2020 r. w sprawie szczegółowych zasad ponoszenia odpłatności za pobyt w ośrodku wsparcia – schronisku dla osób bezdomnych oraz schronisku dla osób bezdomnych z usługami opiekuńczymi, (Uchwały Nr XXVI/181/21);  
- nadania nazwy ulicy, (w m. Lipin - ulica Marszałka Józefa Piłsudskiego), (Uchwały Nr XXVI/182/21);  
- ustanowienia herbu, flagi, flagi stolikowej i banneru Gminy Radwanice oraz zasad ich używania, (Uchwały Nr XXVI/183/21).

**15 kwietnia 2021 r.** – odbyło się posiedzenie Komisji Rewizyjnej, która omawiała materiały na Sesję Rady Gminy oraz analizowała wydatki LZS i OSP za 2020 rok.

**15 kwietnia 2021 r.** – XXVII Sesja Rady Gminy – podjęto uchwały w sprawie:  
- udzielenia dotacji na prace konserwatorskie, (Uchwała Nr XXVII/184/21);  
- zmiany budżetu gminy Radwanice na rok 2021, (Uchwała Nr XXVII/185/21);  
- określenia tygodniowego obowiązkowego wymiaru godzin zajęć nauczycieli przedszkoli i oddziałów przedszkolnych w szkole podstawowej pracujących z grupami obejmującymi dzieci 6-letnie i dzieci młodsze, (Uchwała Nr XXVII/186/21);  
- Studium uwarunkowań i kierunków zagospodarowania przestrzennego Gminy Radwanice, (Uchwała Nr XXVII/187/21);  
- nadania nazw ulicom w Jakubowie, (Uchwała Nr XXVII/188/21).

**Z materiałami oraz protokołami z sesji można zapoznać się na stronie internetowej:**

<https://euslugi.radwanice.pl>, <https://bip.radwanice.pl/>

## Przebudowa budynku mieszkalnego przy ul. Parkowej w Radwanicach

Honorata Perłakowska - Leszczak

Z początkiem lutego br. podpisano umowę na przebudowę budynku mieszkalnego położonego przy ul. Parkowej 13 w Radwanicach. Efektem prowadzonych prac remontowo – budowlanych będzie wyodrębnienie sześciu mieszkań, z których każde składać się będzie z: przedpokoju, kuchni, pokoju dziennego, łazienki oraz antresoli na poddaszu budynku. Mieszkania posiadać będą indywidualny system ogrzewania gazowego. Z zewnątrz obiekt zostanie ocieplony oraz zyska nową elewację, całkowitej wymianie

ulegnie również stolarka okienna i drzwiowa. W ramach zadania wykonawca zajmie się również zagospodarowaniem terenu przy obiekcie poprzez budowę miejsc postojowych, chodników oraz zieleni. Wykonawcą zadania jest Firma KS – Kornel Szatkowski z siedzibą w Polkowicach. **Koszt powyższych robót budowlanych zgodnie z podpisaną umową wyniesie 1.140.727,57 zł. z czego 700.000,00 zł pozyskano z Rządowego Funduszu Inwestycji Lokalnych.** Termin zakończenia zadania planowany jest na koniec sierpnia br.







## ZADANIA I PODZIAŁ ŚRODKÓW DLA SOŁECTW NA ZADANIA RZECZOWE I REMONTOWE NA 2021 ROK

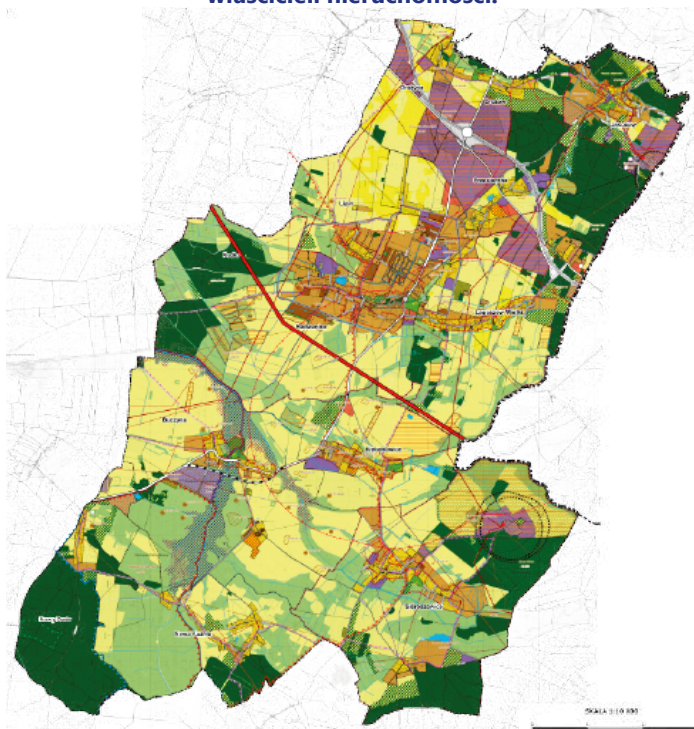
SOŁECTWO	NAZWA ZADANIA	SZACOWANE KOSZTY
<b>BUCZYNA</b>	MALOWANIE SALI WIEJSKIEJ ZAKUP KARNISZY, FIRAN, ZASŁON, ZAKUP SPRZĘTU OGRODNICZEGO I MAT. OGRÓDOWYCH ZAKUP LUSTRA DO ŁAZIENKI I OBRUSÓW ZAKUP PŁASTIKOWYCH POJEMNIKÓW	<b>6.000,-</b>
<b>DROŻÓW</b>	LAMPY SOLARNE (2 SZT.)	<b>4.000,-</b>
<b>JAKUBÓW</b>	ALARM DO ŚWIETLICY WIEJSKIEJ, ŁAWKI	<b>6.000,-</b>
<b>KŁĘBANOWICE</b>	ZAKUP MATERIAŁÓW DO BUDOWY NAWODNIENIA, ZAKUP BRAMKI NA BOISKO DO PIŁKI NOŻNEJ	<b>6.000,-</b>
<b>LIPIN</b>	ALARM DO ŚWIETLICY WIEJSKIEJ	<b>4.000,-</b>
<b>ŁAGOSZÓW WIELKI</b>	MALOWANIE SALI WIEJSKIEJ	<b>8.000,-</b>
<b>NOWY DWÓR</b>	WYMIANA PODŁOGI W ŚWIETLICY WIEJSKIEJ	<b>4.000,-</b>
<b>NOWA KUŹNIA</b>	ZAKUP STOŁÓW I KRZESEŁ ZAKUP ROLET OKIENNYCH	<b>4.000,-</b>
<b>PRZESIECZNA</b>	WYKONANIE I MONTAŻ DRZWI DO ŚWIETLICY WIEJSKIEJ	<b>6.000,-</b>
<b>RADWANICE</b>	ZAKUP I MONTAŻ TABLIC Z MAPAMI	<b>8.000,-</b>
<b>SIEROSZOWICE</b>	WYMIANA I ZAKUP DRZWI WEJŚCIOWYCH DO ŚWIETLICY	<b>8.000,-</b>
<b>STROGOBORZYCE</b>	ZAKUP STOŁÓW ŚWIETLICOWYCH DOPOSAŻENIE ŚWIETLICY I KUCHNI	<b>4.000,-</b>
		<b>RAZEM: 68.000,-</b>

## Studium uwarunkowań i kierunków zagospodarowania

● Marlena Szymczyk

Uchwałą Nr XXVII/187/21 Rady Gminy w Radwanicach z dnia 15 kwietnia 2021 r. zostało uchwalone **Studium uwarunkowań i kierunków zagospodarowania przestrzennego Gminy Radwanice**. Studium uwarunkowań i kierunków zagospodarowania przestrzennego Gminy Radwanice nie jest aktem prawa miejscowego, a jedynie dokumentem określającym politykę w zakresie gospodarki przestrzennej. Kierunki rozwoju gminy określone w Studium stanowią będą wytyczne koordynacyjne dla prowadzenia dalszych prac, w szczególności sporządzania miejscowych planów zagospodarowania przestrzennego.

**Nowe Studium wprowadza więcej terenów przeznaczonych pod zabudowę mieszkaniową jednorodzinną jak i wielorodzinną oraz tereny pod lokalizację elektrowni fotowoltaicznych. Zmiany te zostały ukierunkowane wnioskami złożonymi przez właścicieli nieruchomości.**



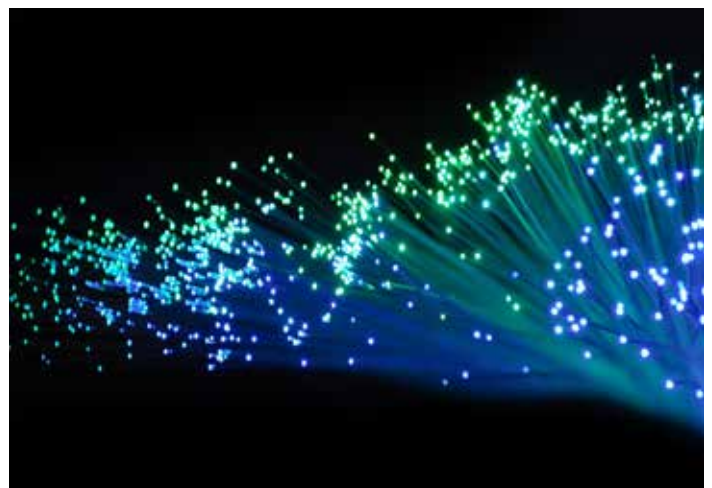
## ŚWIATŁOWÓD W TWOIM DOMU

● Jolanta Kozołup

Ostatni czas pokazał, jak ważną rolę w naszej codzienności pełni Internet. Szybkie i niezawodne łącze umożliwia nietylko wykonywanie pracy zdalnej, edukację, sprawne załatwianie spraw urzędowych, robienie zakupów online ale i komunikację czy bycie w kontakcie z bliskimi. Internet szerokopasmowy to także stały dostęp do zabawy i rozrywki. Informujemy, że Spółka FIBEE I rozpoczyna na terenie naszej gminy budowę dostępowej sieci światłowodowej. **Budowa sieci pokrywana jest ze środków unijnych. Projekt budowy sieci światłowodowej zakończy się w 2022 roku.** Większość prac związanych z budową sieci światłowodowej prowadzona będzie na drogach gminnych, powiatowych. W niektórych przypadkach firma Fibee I wykonawca sieci światłowodowej zwrócił się do mieszkańców oraz właścicieli posesji z prośbą o wyrażenie zgody na poprowadzenie światłowodu przez działkę lub podwieszenie go na słupie znajdującym się na ich terenie.

Więcej informacji o projekcie odnaleźć można na stronie: [www.fibee.pl](http://www.fibee.pl)

Osoby zainteresowane dostępem do sieci światłowodowej, mogą sprawdzić czy ich adres objęty zostanie projektem na stronie: [www.getfibre.pl](http://www.getfibre.pl)



## Alejka na Cmentarzu w Łągoszowie Wielkim

● Jolanta Kozołup

Na Cmentarzu Komunalnym w Łągoszowie Wielkim w ramach prac remontowych planowana jest budowa alejki. Ścieżka o szerokości ok 2,10 m wykonana będzie z kostki brukowej od głównego wejścia na cmentarz do wysokości ostatniego nagrobka.



## Loteria Narodowego Spisu Powszechnego Ludności i Mieszkań 2021

Sprawdź co możesz zyskać spisując się przez Internet!

Regulamin i szczegóły

[loteria.spis.gov.pl](http://loteria.spis.gov.pl)



🇵🇱 Liczymy się  
DLA POLSKI!

GUS



# FARMY FOTOWOLTAICZNE DARMOWY PRĄD ZE SŁOŃCA

Anna Harendarz, Marlena Szymczyk

## Fotowoltaika

to skrótowy termin oznaczający system polegający na wykorzystywaniu energii ze słońca. Instalacja taka, zazwyczaj umieszczana na dachu lub wolnym skrawku działki, wyłapuje światło pochodzące z naszej najbliższej gwiazdy i przy pomocy falownika przekształca je na prąd elektryczny, dostarczając go bezpośrednio do domowych lub firmowych gniazdek. Jest to rozwiązanie bardzo nowoczesne i ergonomiczne, pozwalające oszczędzić konkretne środki finansowe, jak również zadbać o środowisko naturalne naszej planety.

## Farma fotowoltaiczna – co to jest?

W Polsce pojawia się coraz więcej mikroinstalacji, które najczęściej montuje się na dachach budynków. Takie instalacje zasilają zazwyczaj pojedyncze gospodarstwa domowe. Natomiast farmy fotowoltaiczne to większe instalacje, które buduje się na gruncie. Wyróżniają się większą mocą i możliwością sprzedaży wyprodukowanej przez nie energii. Instalacje zasilane energią słońca muszą mieć możliwie jak najlepszy dostęp do jego promieni, dlatego ważne jest usytuowanie inwestycji. Farma fotowoltaiczna powinna powstać na płaskim terenie, na gruncie klasy IV lub niższej. Ponadto najlepiej, aby w niedalekiej odległości (200 m) od inwestycji znajdowała się sieć niskiego lub średniego napięcia. Bardzo częstą praktyką jest wykorzystywanie nieużytków rolnych - minimalna powierzchnia 2 hektary, niezacieniona przez drzewa, budynki.



## Farmy fotowoltaiczne – jakie korzyści?

Wśród korzyści wynikających z budowy farm fotowoltaicznych wymienić należy m.in.:

- 1) Niewyczerpalne źródło energii.
- 2) Zieloną energię, która nie zanieczyszcza środowiska.
- 3) Zmniejszenie zależności od paliw kopalnych.
- 4) Wytrzymałą budowę paneli.
- 5) Dziesiątki lat generowania oszczędności.
- 6) Ograniczone w czasie, odwracalne użytkowanie gruntów.
- 7) Zwiększone, zróżnicowane i stabilne źródło dochodów dla inwestorów.
- 8) Minimalny zakres prac przy montażu i konserwacji.
- 9) Brak produktów ubocznych i odpadów (z wyjątkiem produkcji lub demontażu).



Biorąc pod uwagę zalety farm fotowoltaicznych na terenie Gminy Radwanice w Studium uwarunkowań i kierunków zagospodarowania przestrzennego Gminy Radwanice jak i planach miejscowych również zostały zaplanowane tereny pod przedmiotowe inwestycje m. in. w obrębach Jakubów, Łagoszów Wielki, Radwanice, Sieroszowice, Buczyna, Kłębanowice. Za powstałe na terenie Gminy Radwanice farmy fotowoltaiczne odprowadzany jest podatek dochodowy od nieruchomości, który w znaczny sposób zasila budżet Gminy, a co za tym idzie zwiększa środki, mogące zostać przeznaczone na poprawę jakości życia mieszkańców.

## RUSZYŁY NABORY WNIOSKÓW Z PROGRAMU ROZWOJU OBSZARÓW WIEJSKICH na lata 2014-2020

Anna Harendarz

**Od 31 marca 2021 r. do 29 maja 2021 r. młodzi rolnicy mogą ubiegać się o bezzwrotną premię w wysokości 150 tys. zł. W tym samym terminie trwa nabór wniosków o przyznanie 60 tys. zł bezzwrotnej pomocy na „Restrukturyzację małych gospodarstw”.**

### „PREMIE DLA MŁODYCH ROLNIKÓW”

Wsparcie to jest zachętą dla młodego pokolenia do rozwijania rolniczego biznesu i cieszy się dużą popularnością. Kwota jest niebagatelna – 150 tys. zł.

- „Premię dla młodych rolników” mogą otrzymać osoby, które:
- w dniu złożenia wniosku mają nie więcej niż 40 lat,
  - posiadają odpowiednie kwalifikacje zawodowe (lub uzupełnią je w ciągu 36 miesięcy od dnia doręczenia decyzji o przyznaniu pomocy,
  - posiadają gospodarstwo rolne o powierzchni minimum 1 ha,
  - rozpoczęły prowadzenie działalności rolniczej przed złożeniem wniosku, lecz nie wcześniej niż 24 miesiące przed dniem złożenia wniosku,
  - posiadają lub utworzą gospodarstwo o wielkości ekonomicznej mieszczącej się w przedziale od 13 tys. do 150 tys. euro,
  - przedłożą biznesplan dotyczący rozwoju gospodarstwa.

Premia musi w całości zostać przeznaczona na prowadzenie gospodarstwa lub przygotowanie do sprzedaży wytwarzanych w nim produktów rolnych. Minimum 70 proc. premii należy zainwestować w środki trwałe.

**Środki będą wypłacane w dwóch ratach:**  
**- 120 tys. zł – na wniosek o płatność pierwszej raty pomocy, po spełnieniu przez młodego rolnika określonych warunków,**  
**- 30 tys. zł – na wniosek o płatność drugiej raty pomocy, po realizacji biznesplanu.**

### „RESTRUKTURYZACJA MAŁYCH GOSPODARSTW”

O wsparcie finansowe może starać się rolnik posiadający gospodarstwo rolne obejmujące co najmniej 1 hektar użytków rolnych lub nieruchomości służącą do prowadzenia produkcji rolnej. Wielkość ekonomiczna takiego gospodarstwa musi być mniejsza niż 13 tys. euro.

Wniosek może złożyć osoba ubezpieczona zarówno w KRUS-ie jak i w ZUS-ie. Nie ma również zakazu jednoczesnego prowadzenia działalności gospodarczej lub pracy na etacie - pod warunkiem, że dochód lub przychód z działalności rolniczej musi stanowić co najmniej 25 proc. całości dochodów lub przychodów.

O pomoc nie mogą ubiegać się osoby, którym wypłacono pomoc finansową z następujących programów wsparcia: „Ułatwienie startu młodym rolnikom”, „Modernizacja gospodarstw rolnych”, „Różnicowanie w kierunku działalności nierolniczej”, „Wdrażanie lokalnych strategii rozwoju”, objętych PROW 2007-2013, a także „Modernizacja gospodarstw rolnych”, „Premia na rozpoczęcie działalności pozarolniczej”, „Premie dla młodych rolników” w ramach PROW 2014-2020.

**Rolnik, który zdecyduje się na rozwój swojego małego gospodarstwa, może uzyskać na ten cel 60 tys. zł bezzwrotnej premii. Jest ona wypłacana w dwóch ratach:**

- 80 proc. (48 tys. zł) – po spełnieniu warunków określonych w decyzji o przyznaniu pomocy,
- 20 proc. (12 tys. zł) – po prawidłowej realizacji biznesplanu.

Wsparcie można przeznaczyć wyłącznie na działalność rolniczą lub przygotowanie do sprzedaży produktów rolnych wytworzonych w gospodarstwie. Co najmniej 80 proc. otrzymanej premii należy wydać na inwestycje w środki trwałe.

Pomoc może być przyznana tylko raz z czasie realizacji PROW 2014-2020. W przypadku małżonków może ją otrzymać tylko jedno z nich, niezależnie od tego, czy prowadzą wspólne czy odrębne gospodarstwa.

## ZAŚMIECANIE OSIEDLOWYCH PSZOK

Jolanta Kozołup

**Z przykrością informujemy, że po raz kolejny borykamy się z problemem tzw. dostawek do pojemników na surowce wtórne ustawionych na terenie gminy Radwanice.**

Drodzy mieszkańcy pojemniki te służą tylko i wyłącznie do zbierania takich odpadów jak szklane butelki, słoiki, butelki po piwach, które należy wrzucić do pojemnika.

Puste plastikowe butelki, puszki po napojach, puste opakowania po chemii gospodarczej, torebki foliowe, kartony po mleku, sokach, puszki po konserwach, zakrętki od słoików itp. należy umieścić w pojemniku koloru żółtego.

Natomiast gazety, czasopisma, katalogi, opakowania z papieru i tektury, zeszyty, książki należy wrzucić do pojemnika koloru niebieskiego.



### Co zrobić z odpadami nietypowymi i niebezpiecznymi?

Oddać bezpłatnie do Centralnego Punktu Selektywnego Zbierania Odpadów Komunalnych w Polkowicach przy ul. Działkowej 18. Punkt czynny jest od poniedziałku do piątku w godz. od 12:00 do 19:00 oraz w soboty od godz. 10:00 do 15:00 w razie pytań dzwoń **606 276 657**.



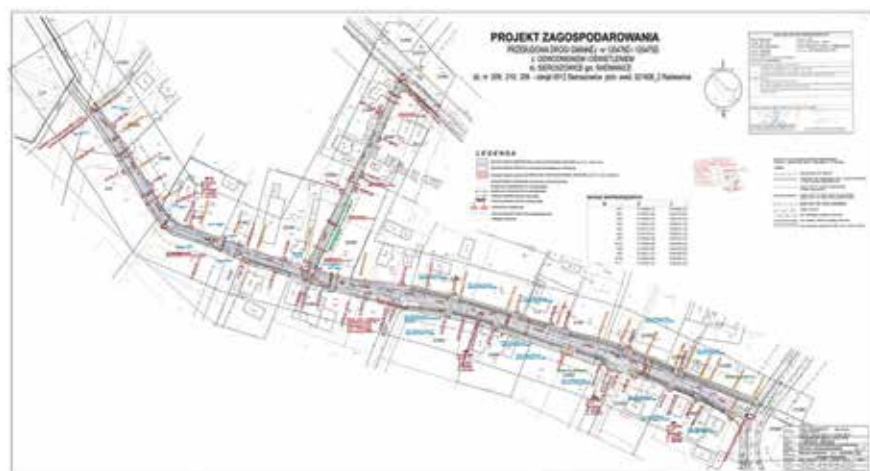
## BLISKO 4 MLN ZŁ DOTACJI DLA GMINY RADWANICE

Anna Wysokińska

### Z przyjemnością informujemy, że kolejne środki w ramach Rządowego Funduszu Inwestycji Lokalnych trafiły do Gminy Radwanice.

W ramach dofinansowania w kwocie **700.000,00 zł** wykonana zostanie inwestycja polegająca na przebudowie i remoncie budynku mieszkalnego w Radwanicach przy ul. Parkowej. W ramach realizacji zadania w budynku powstanie 6 mieszkań komunalnych o poprawionych warunkach bytowych.

Przypominamy, że Gmina Radwanice pod koniec zeszłego roku otrzymała już środki z Rządowego Funduszu Inwestycji Lokalnych w kwocie **1.500.000,00 zł** na budowę dróg gminnych przy ul. Jarzębinowej i ul. Modrzewiowej w Radwanicach wraz z budową oświetlenia oraz budową sieci kanalizacji sanitarnej, wodociągowej i deszczowej. Tym bardziej cieszymy się z uzyskanego wsparcia.



Kolejną inwestycją dofinansowaną w 2020 roku w ramach środków zewnętrznych jest „Przebudowa dróg gminnych nr 120475D oraz 120476D w Sieroszowicach wraz z budową kanalizacji deszczowej i oświetlenia ulicznego”.

**Całkowita kwota zadania to 2.242.773,00 zł z czego 1.569.941,10 zł zostanie dofinansowana w ramach Rządowego Funduszu Rozwoju Dróg.**

W ramach realizacji zadania przebudowane zostaną dwie drogi gminne, wybudowana kanalizacja deszczowa oraz zamontowane oświetlenie uliczne. **Środki zewnętrzne zostały również pozyskane na realizację zadania pn.: „Przesieczna droga dojazdowa do gruntów rolnych”, w ramach dotacji celowej z budżetu Województwa Dolnośląskiego w kwocie 105.500,00 zł.** W ramach realizacji zadania zostanie wykonana nawierzchnia tłuczniowa, co znacznie poprawi dojazd do pól uprawnych zlokalizowanych w miejscowości Przesieczna.



## Budowa sieci kanalizacji sanitarnej w Kłębanowicach

● Marek Woźniak

### Trwa budowa sieci kanalizacyjnej w Kłębanowicach.

Po wykonaniu jednego etapu tj. kanalizacji tłocznej z Kłębanowic do Buczyny, zostały rozpoczęte prace przy budowie sieci rozdzielczej w samej miejscowości. Posadowiono i uzbrojono (na razie bez zasilania elektrycznego) główną pompownię ścieków oraz zrealizowano odcinki sieci w trójkącie: świetlica, przystanek autobusowy, pompownia ścieków. Wykonano również odcinek pod asfaltem drogi powiatowej co umożliwiło powrót do sprawnego ruchu drogowego przez miejscowość, który był przez parę ostatnich tygodni mocno utrudniony.

Większość następnych robót jest i będzie prowadzona w poboczu pasa drogowego bez połówkowego zajmowania jezdni. Wykonano także pierwsze przyłącza do budynków, na razie bez przepinania ścieków – do czasu aż zostaną zakończone prace przy montażu i uzbrojeniu trzech pompowni ścieków: jednej w Kłębanowicach oraz dwóch w Buczynie, co pozwoli na transport ścieków na oczyszczalnię w Buczynie. W najbliższym czasie Wykonawca przetrze z innych swoich budów dodatkowe brygady i rozpocznie montaż pompowni w rejonie tzw. „pałacu” oraz na oczyszczalni ścieków w Buczynie.



## Dokumentacja parkingu z funkcją targowiska przy parku w Radwanicach

● Marek Woźniak

### Gmina przystąpiła do sporządzania projektu na budowę parkingu na niezagospodarowanych działkach przy parku w Radwanicach.

Parking będzie posiadał ok. 150 miejsc postojowych, co będzie bardzo przydatne przy masowych imprezach odbywających się w parku (dożynki, koncerty). Przewidywane jest także wyodrębnienie paru miejsc targowych pod okolicznościową sprzedaż. Cały plac zostanie odwodniony oraz skomunikowany z ul. Legnicką. Obiekt będzie pełnił funkcję uzupełniającą dla niedawno odrestaurowanego kompleksu parkowego. Całość ma zostać zaprojektowana do końca tego roku.



## Planowana zabudowa wielorodzinnna na ulicy Lnianej w Radwanicach

● Judyta Saczka

W zeszłym roku Gmina Radwanice sprzedała spółce C.S. DEWELOPER S.C z Polkowic działkę numer 134/21 położoną przy **ul. Lnianej w Radwanicach**, przeznaczoną pod zabudowę wielorodzinną.

Nowy właściciel jest w trakcie załatwiania wszystkich formalności i już niedługo rozpocznie się proces inwestycyjny.





# Budowa kompleksu sportowego w Lipinie

Honorata Perłakowska - Leszczak

## Z początkiem roku przekazano plac pod budowę kompleksu sportowo-rekreacyjnego miejscowości Lipin.

W sąsiedztwie placu zabaw wybudowanego w ramach akcji „Podwórko NIVEA” powstanie boisko wielofunkcyjne o nawierzchni syntetycznej (piłka ręczna, koszykówka, siatkówka), kort do tenisa ziemnego, skatepark, siłownia plenerowa oraz zaplecze socjalno-sanitarne. Obiekt zostanie również odpowiednio oświetlony i ogrodzony. Wykonawcą zadania jest Firma BELLSPORT z siedzibą w Bytomiu. Koszt zadania zgodnie z podpisaną umową wyniesie 2.135.280,00 zł. z czego 861.900,00 zł pozyskano z Ministerstwa Sportu. Termin zakończenia zadania planowany jest na koniec września br.



# Budowa dróg w ul. Modrzewiowej i Jarzębinowej w Radwanicach wraz z siecią wodociągową i kanalizacyjną

Marek Woźniak

W miesiącu marcu wszczęto postępowanie przetargowe na budowę dróg **ul. Modrzewiowej i Jarzębinowej w Radwanicach**. W ramach zadania zostaną wykonane drogi o nawierzchni z asfaltobetonu o długości ok. 332m (ul. Jarzębinowa) i 568m (ul. Modrzewiowa) z jezdnią o szer. 5,5m z obustronnymi pobocznymi o szer. 0,75m i krawężnikiem najazdowym oraz sieci: kanalizacji sanitarnej o łącznej długości ok. 937m, kanalizacji deszczowej służącej odwadnianiu projektowanych dróg, długość ok. 545m, wodociągowej o łącznej długości ok. 350m wraz z 3 szt. hydrantów

ppoż. i linia oświetlenia drogowego o łącznej długości 894m z 27 słupami i oprawami LED. Budowa powyższych dróg, nie dość że umożliwi wygodny dojazd do szeregu działek budowlanych zlokalizowanych wzdłuż obu dróg, to również połączy istniejące osiedle Leśne z ul. M.J. Piłsudskiego. Budowa sieci kanalizacyjnej i wodociągowej uzbroi tereny planowanej zabudowy wielorodzinnej w obrębie miejscowości Lipin.

**Przewidywany termin zakończenia zadania to listopad br.**



## Remont świetlicy wiejskiej w Łagoszowie Wielkim

● Honorata Perłakowska - Leszczak

W marcu br. rozpoczął się remont **świetlicy wiejskiej w miejscowości Łagoszów Wielki**. W roku ubiegłym dzięki wykonanej przebudowie obiektu świetlica zyskała nowe zaplecze kuchenne oraz część sanitarną. Obecnie wyremontowane zostały pomieszczenia główne świetlicy wraz z wymianą oświetlenia.



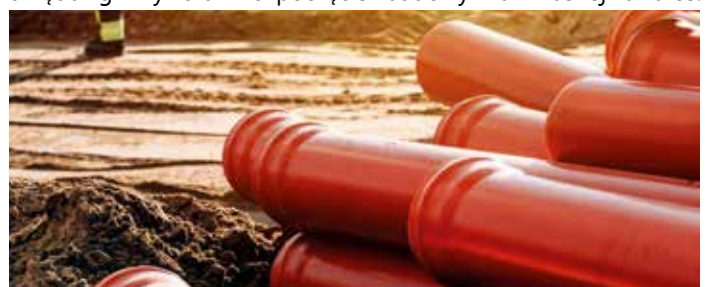
## Budowa sieci wodociągowych i kanalizacyjnych na terenie gminy Radwanice 2021

● Marek Woźniak

W miesiącu marcu zostały wszczęte postępowania przetargowe na wykonanie **6 sieci wodociągowych i kanalizacji sanitarnej** w różnych lokalizacjach na terenie gminy. Planuje się wykonać następujące odcinki:

- 1. Budowa sieci wodociągowych i kanalizacji sanitarnej przy ul. Księżycowej w Radwanicach.**
- 2. Budowa sieci wodociągowej przy ul. Roszarniczej w Radwanicach.**
- 3. Budowa sieci wodociągowej i kanalizacji sanitarnej przy ul. Orzechowej w Radwanicach.**
- 4. Budowa sieci wodociągowej i kanalizacji sanitarnej przy ul. Kalinowej w Radwanicach – etap II.**
- 5. Budowa sieci wodociągowej i kanalizacji sanitarnej przy ul. Wiosennej w miejscowości Przesieczna gmina Radwanice - etap II, III i IV**
- 6. Budowa sieci wodociągowej i kanalizacji sanitarnej w Radwanicach, przy ul. Jagodowej, Poziomkowej i Malinowej.**

Łączna długość sieci wodociągowej wybudowanej w ramach wymienionych wyżej zadań wyniesie ok. 1,8 km (1820m) a sieci kanalizacji sanitarnej prawie 1,5 km (1492,4m). Zostanie również zamontowanych 13 sztuk hydrantów przeciwpożarowych. Wszystkie sieci będą stanowiły uzbrojenie terenów przeznaczonych pod budownictwo mieszkaniowe jednorodzinne, na których trwa już ruch budowlany. Gmina zapewnia budowę takich sieci na nowych terenach przeznaczonych pod zabudowę mieszkaniową – warunkiem jest złożeniem wniosku z zapotrzebowaniem do urzędu gminy oraz rozpoczęcie budowy na własnej działce.



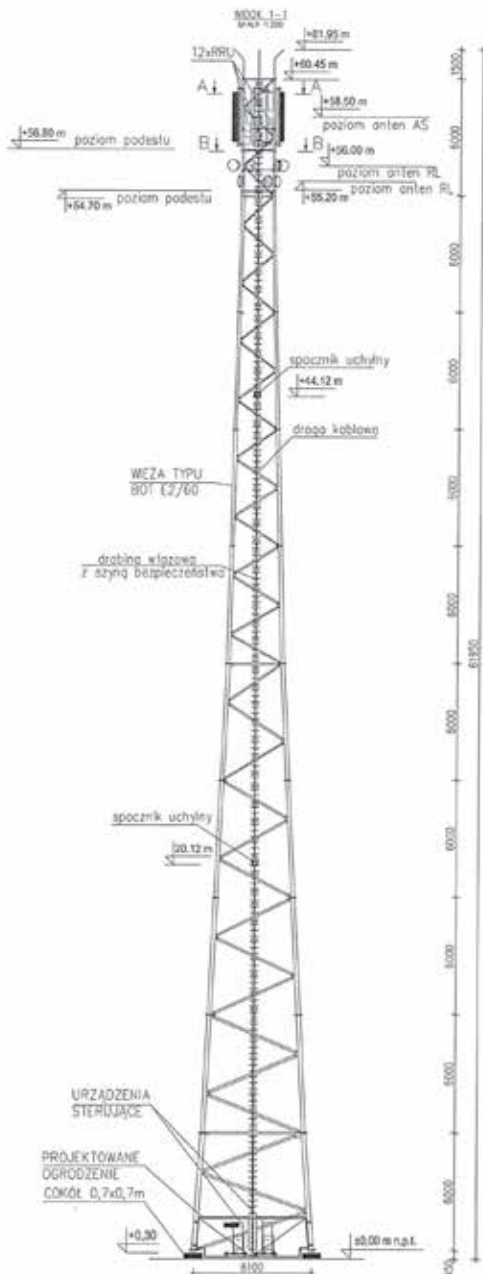


# Stacja bazowa sieci Play w Buczynie

● Marlena Szymczyk

Dnia 24 lutego 2021 r. do Urzędu Gminy w Radwanicach wpłynął wniosek w sprawie wydania decyzji o ustaleniu lokalizacji inwestycji celu publicznego dla inwestycji polegającej na „budowie stacji bazowej telefonii komórkowej Play POL3019 wraz z przyłączem energetycznym oraz urządzeniami nadawczymi umieszczonymi wewnątrz obrysu wieży, na działce o numerze ewidencyjnym 316, położonej w obrębie geodezyjnym Buczyzna, gmina Radwanice, powiat polkowicki, województwo dolnośląskie”.

W związku z powyższym zostało wszczęte postępowanie w sprawie wydania decyzji o lokalizacji inwestycji celu publicznego, z którym wiąże się konieczność dokonania szeregu uzgodnień, bez których organ prowadzący postępowanie nie będzie mógł wydać decyzji lokalizacyjnej. Uzgodnienie polega na zweryfikowaniu projektu decyzji przez inny organ administracji publicznej i wiąże organ prowadzący daną sprawę. Na etapie wystąpienia o uzgodnienie nie jest jeszcze przesądzone, jakie rozstrzygnięcie będzie ostatecznie zawarte w decyzji.



**Przypomnienie**

## II RATA PODATKU ROLNEGO, LEŚNEGO I OD NIERUCHOMOŚCI



Przypominamy, że 15 maja br. mija termin płatności pierwszej raty podatku rolnego, leśnego i od nieruchomości.

**Prosimy o terminowe regulowanie należności podatkowych.**



Pamiętajmy o każdorazowym sprawdzeniu numeru rachunku bankowego, na który wpłacają państwo podatek.



## Konkurs na Rodzinną Palmę Wielkanocną

● GOPS w Radwanicach

W okresie przedświątecznym za pośrednictwem Gminnego Ośrodka Pomocy Społecznej w Radwanicach odbył się **konkurs na Wielkanocną Rodzinną Palmę**. Palmy wykonane zostały własnoręcznie, a następnie przekazane na licytację w ramach której zebrano kwotę 990 zł, kwota ta została przekazana na leczenie mieszkańca gminy Radwanice.

Wszystkie rodziny biorące udział w konkursie otrzymały w ramach podziękowań gry oraz gadżety profilaktyczne, **Jak Zdrowo Życ**. W akcję włączyli się również pracownicy ośrodka wykonując palmy, które także zasiliły licytację.



## Możesz zaopatrzyć się w wiosenną odzież darmowy sklepik

● GOPS w Radwanicach

**Przypominamy, że przy Gminnym Ośrodku Pomocy Społecznej w Radwanicach znajduje się kontener z odzieżą używaną, zabawkami oraz akcesoriami domowymi.**

**Dziękujemy wszystkim, którzy dostarczają rzeczy w bardzo dobrym stanie oraz zapraszamy osoby, które potrzebują żywności.**

**Pamiętamy, iż odzież jest całkowicie bezpłatna.**





## Wnioski o 500 plus w 2021 r.

● GOPS w Radwanicach

Drodzy Rodzice

Wnioski na świadczenie 500 plus na nowy okres zasiłkowy 2021/2022 w formie papierowej można składać od 1 kwietnia 2021 r. Wnioski można składać osobiście w GOPS Radwanice lub za pośrednictwem tradycyjnej poczty.

**Pamiętajcie, iż nadal można składać wnioski o świadczenia przez Internet**

Przypominamy, że wszystkie wnioski należy składać do organu właściwego ze względu na MIEJSCE ZAMIESZKANIA. Błędnie skierowany wniosek znacznie opóźnia wypłatę świadczenia.

**Nowe wnioski o świadczenie 500 plus składa się na okres od 1 czerwca 2021 r. do 31 maja 2022 r. Od 1 lutego 2021 r. wpłynęło 413 wniosków na świadczenie 500 plus.**



## Mały człowiek z wielkim sercem

● GOPS w Radwanicach

Przy Gminnym Ośrodku Pomocy Społecznej w Radwanicach znajduje się serce do którego można wrzucić plastikowe nakrętki, które zostają przekazane na sprzedaż, a pozyskane środki na leczenie chłopców z naszego powiatu.

**Przyjdź wrzucić i zrób sobie zdjęcie :)**

**Pomagamy!!!**





## ZAKUPY Z TELEFONICZNĄ DOSTAWĄ DO DOMU

● GOPS w Radwanicach

Pracownicy Gminnego Ośrodka Pomocy w Radwanicach informują o możliwości zrealizowania zakupów przez stronę internetową, aby ograniczyć wychodzenie z domu w tym szczególnym okresie. Przy współpracy z Marketem Stokrotka Sp. z o.o w Głogowie oraz firmą transportową INTERTRANS jest możliwość zrobienia zakupów przez stronę internetową: [marketsto.pl](http://marketsto.pl) lub osoby, które z różnych przyczyn nie są w stanie same złożyć zamówienia mogą skorzystać z pomocy pracowników socjalnych pod numerami tel.:

**76 759-20-85 / 76 759-20-45 / 76 759-20-43**



**Za dostarczone zakupy dokonujemy płatności gotówkowej lub kartą płatniczą.**

## Wielkanocna zbiórka żywności - „Wielkanocny Koszyczek”

● GOPS w Radwanicach

Zbiórka w okresie przedświątecznym miała na celu pomoc osobom potrzebującym, samotnym, starszym, aby w okresie świątecznym nikt nie pozostawał głodny. W zbiórkę włączyli się pracownicy Urzędu Gminy w Radwanicach oraz Gminnej Spółki Komunalnej w Kłębanowicach. Zebrano dużą ilość żywności, z której pracownicy socjalni przygotowali świąteczne paczki, a następnie dostarczyli do osób najbardziej potrzebujących. Z całego serca dziękujemy wszystkim, którzy licznie dostarczali produkty żywnościowe.



## Program FEAD 2021 w gminie Radwanice

● GOPS w Radwanicach

W miesiącu marcu i kwietniu pracownicy socjalni wydali ponad 1,5 tony żywności. Dziękujemy za transport i rozładunek **Gminnej Spółki Komunalnej, Sołtysowi Romanowi Kawalko** oraz **OSP Radwanice** i szczególną pomoc **P. Mateuszowi Duczmal**.

Przypominamy, iż zostało zwiększone kryterium dochodowe dla osób ubiegających się do programu.

Kryteria dochodowe:

1542,20 zł – dla osoby samotnie gospodarującej

1161,60 zł – dla osoby w rodzinie



## Ważna pomoc w codziennym życiu – Asystent Osobisty Osoby Niepełnosprawnej

● GOPS w Radwanicach

W tym roku ponownie udało się nam pozyskać środki na realizację programu – **Asystent Osobisty Osoby Niepełnosprawnej** i to w zwieszanej **kwocie 100 000,00 zł złotych**.

### Zapraszamy wszystkie zainteresowane osoby do złożenia wniosku o przyznanie asystenta osobistego.

Przypominamy, że program kierowany jest do dzieci do 16 roku życia z orzeczeniem o niepełnosprawności łącznie ze wskazaniami: konieczności stałej lub długotrwałej opieki lub pomocy innej osoby w związku ze znacznie ograniczoną możliwością samodzielnej egzystencji oraz konieczności stałego współudziału na co dzień opiekuna dziecka w procesie jego leczenia, rehabilitacji i edukacji oraz osób niepełnosprawnych posiadających orzeczenie o znacznym lub umiarkowanym



## REAGUJ NA PRZEMOC!!!

● GOPS w Radwanicach

Obecnie dzieci nie chodzą do szkoły, co powoduje, że nie mają możliwości wyrwać się choć na chwilę z domu, w którym mogą doświadczać krzywdy.

Przedstawiciele służb, placówek oświatowych i instytucji działających w zakresie przeciwdziałania przemocy mają bardzo ograniczone możliwości monitorowania sytuacji dzieci doświadczających przemocy lub zagrożonych przemocą w rodzinie.

**Dlatego dzisiaj, jak nigdy wcześniej, ważna jest rola świadków, osób, które obserwują, słyszą i widzą, że dzieciom może dziać się krzywda.**

Gminny Ośrodek Pomocy Społecznej w Radwanicach dysponuje całodobowym numerem telefonu, nie zastanawiaj się zadzwoń.

**516 912 209**

**REAGUJ NA PRZEMOC**

**STOP PRZEMOCY**

**ZGŁOŚ PRZEMOC**

Pracownicy Gminnego Ośrodka Pomocy Społecznej w Radwanicach udzielą niezbędnej informacji i profesjonalnej pomocy.

Telefony kontaktowe

Przewodnicząca Zespołu Interdyscyplinarnego 516912209	pracownicy socjalni: 516912198 76 759-20-45 76 750-20-85
--	---

ZESPÓŁ INTERDYSCYPLINARNY  
GMINY RADWANICE



## DZIEŃ KOBIET Z GOK

● GOK w Radwanicach

Czy opera może być dla człowieka zrozumiała, pouczająca, wzruszająca, a nawet zabawna? Odpowiedzi na to pytanie szukały mieszkanki Gminy Radwanice, goszcząc w CK "MUZA" w Lubinie na występie Kabaretu „Hrabi”. Wyjazd zorganizowany został przez nasz GOK w ramach obchodów GMINNEGO DNIA KOBIET. Te wspólnie wyjazdy naszych drogich Pań na różne formy działań scenicznych w naszym regionie począwszy od sztuk teatralnych a na kabarecie skończywszy wpisało się już na stałe w ofertę GOK-u, a frekwencja i zadowolenie naszych Pań tylko zachęca nas do przygotowania za rok kolejnej równie ciekawej propozycji...!



## AKTYWNI I INSPIRUJĄCO

● GOK w Radwanicach



W obliczu panującej pandemii oraz reżimu sanitarnego dotychczas nie mogliśmy w pełni realizować działań, które przygotowaliśmy dla Państwa na okres wiosenny. Zmuszeni byliśmy do odwołania chociażby turnieju tenisa stołowego, jarmarku wielkanocnego, czy też plenernego powitania wiosny. Stosując się zasad bezpieczeństwa realizowaliśmy nasz plan edukacji kulturalnej stacjonarnie w budynku szkoły, zaadresowany do dzieci przedszkolnych oraz uczniów klas 1-3 szkoły podstawowej. Odbływały się m.in. zajęcia plastyczne w 5 grupach, zajęcia z gimnastyki artystycznej oraz baletu w dwóch grupach, zajęcia z robotyki w jednej grupie, zajęcia Zespołu wokalnie-tanecznego „FRAJDA”, ale tylko wśród najmłodszych członków zespołu. Udało nam się częściowo zrealizować warsztaty na świetlicach wiejskich w ramach projektu „Przedwiosnie z ANIMKIEM”. Aktywnie proponujemy dla Państwa działania i aktywność z wykorzystaniem mediów społecznościowych.

I tak wspólnie z naszymi mieszkańcami stworzyliśmy na Facebooku „Walentynkową Playlistę”, za nagrodami w postaci pizzy walentynkowej, by odpowiednia muzyka towarzyszyła nam w ten wyjątkowy dzień oraz skutecznie przeprowadziliśmy akcję charytatywną wspólnie z naszym GOPsem w postaci licytacji internetowej na rzecz potrzebującego pomocy mieszkańca Gminy Radwanice. Dlatego też zapraszamy i zachęcamy do odwiedzania naszego profilu na Facebooku oraz naszej strony [www.gok.radwanice.pl](http://www.gok.radwanice.pl).



## „KREATYWNY PRZEDSZKOLAK”

● GOK w Radwanicach



Od lutego br. Gminny Ośrodek Kultury w Radwanicach poszerzył ofertę zajęć o cykliczne warsztaty kreatywne, zaadresowane do najmłodszych mieszkańców naszej gminy. Zajęcia odbywają się w czterech ośmioosobowych grupach (dzieci w wieku przedszkolnym). Wychodząc naprzeciw potrzebom rodziców i opiekunów, dzieci na zajęcia są przeprowadzane z budynku przedszkola przez pracowników GOK. Głównym celem niniejszego projektu, to kreatywne i twórcze działania instruktorów GOK z przedszkolakami oraz uruchamianie twórczości dzieci, by potrafiły zrobić „coś z niczego”. Instruktor prowadzący zajęcia pokazuje uczestnikom, że można stworzyć piękne dzieła niekoniecznie kupując gotowe produkty. Ważnym elementem działań jest również rozbudzanie wyobraźni i twórczości dzieci poprzez ruch, muzykę, żywe słowo i elementy zabawy. Dotychczasowe spotkania z najmłodszymi zdominowane były przedwiosniami pracami plastycznymi oraz tematyką zbliżających się świąt wielkanocnych. Podczas zabaw wybraliśmy się w podróż literacką z „Kaczką Dziwaczką” oraz poznaliśmy technikę konstruowania samolotów z papieru.



# #czytambolubię Biblioteka poleca...



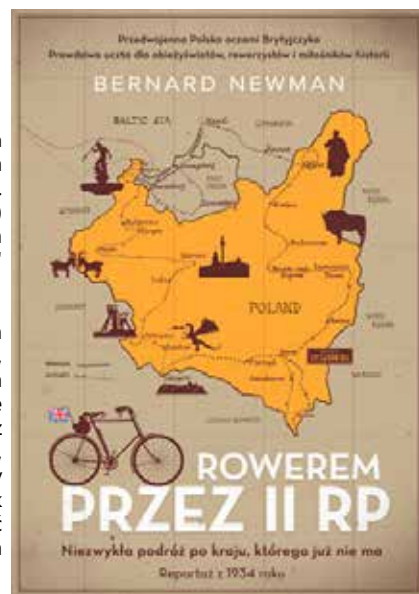
IN THE GHETTO, KRAKOW



IN THE GHETTO, WARSAW

„Rowerem przez II RP” to książka, ukazująca przedwojenną Polskę oczami Brytyjczyka. To uczta dla obywateli, rowerzystów i miłośników historii. Bernard Newman angielski pisarz, podróżnik i (uwaga) szpieg, zabiera nas w podróż ze swoim dwukołowym towarzyszem Georgem po "kraju, którego już nie ma" Polski z 1934 r.

Newman spotyka na swej drodze wiele ciekawych osób, odwiedza miasta, miasteczka i wioski. Pokazuje, jak wyglądała Polska w tamtym okresie, przedstawia jej piękno, życie codzienne mieszkańców i historię oczami obcokrajowca. To podróż od Gdyni, przez Poznań po Tatry, a potem od wschodnich terenów, czyli Lwów, Wilno po Prusy. Wrażenia z wyprawy spisał, a w rezultacie powstał ciekawy dziennik z podróży, który teraz, po wielu latach, możemy poznać w polskim przekładzie. Jak wyglądała międzywojenna Polska oczami Brytyjczyka?



## „NAJPIĘKNIEJSZA KARTKA WIELKANOCNA” WYNIKI IV EDYCJI KONKURSU GMINNEGO

GOK w Radwanicach

Z radością przedstawiamy wyniki konkursu na **Kartkę Wielkanocną**, którego organizatorami byli Urząd Gminy Radwanice oraz Gminny Ośrodek Kultury w Radwanicach. Celem naszego konkursu było propagowanie tradycji i folkloru związanego ze Świętami Wielkanocnymi, rozwój wrażliwości plastycznej i artystycznej oraz pogłębienie wiedzy na temat symboli związanych z Wielkanocą. Jak co roku, jakość i ilość nadesłanych prac była imponująca! Wielka siła i kreatywności jest w mieszkańcach naszej Szczęśliwej Gminy.



I MIEJSCE  
Justyna Białowąs



I MIEJSCE  
Szymon Trylar



I MIEJSCE  
Iga Pulkowska



I MIEJSCE  
Pola Trygar



I MIEJSCE  
Katarzyna Pulkowska

Kierując się regulaminem konkursu, komisja oceniła prace w 5 kategoriach wiekowych, nadesłanych przez mieszkańców Gminy Radwanice uczestników. Nagrody w postaci voucherów upominkowych oraz dyplomów przyznano:

### KATEGORIA I: Przedszkole - klasa „0”

I Miejsce: Iga Pulkowska

II Miejsce: Iga Skrok

III Miejsce: Gabriela Hofmańska

Wyróżnienie: Miłosz Sączka, Elena Hofmańska

### KATEGORIA II: Klasy I-III

I Miejsce: Bartosz Pulkowski, Pola Trygar

II Miejsce: Lena Górkiewicz, Jakub Stadther

III Miejsce: Alicja Gregorczyk

### KATEGORIA III: Klasy 4-6

I Miejsce: Szymon Trylar

II Miejsce: Hanna Bobela

III Miejsce: Oliwia Chodak

### KATEGORIA IV: Klasy VII-VIII i młodzież do 18 r.ż.

I Miejsce: Hanna Kałużka

II Miejsce: Tomasz Figas

III Miejsce: Milena Titkowska

### KATEGORIA V: Dorośli

I Miejsce: Justyna Białowąs

II Miejsce: Ewa Szulga

III Miejsce: Karolina Miklarz

Wszystkim uczestnikom konkursu oraz laureatom gratulujemy i zapraszamy do udziału w przyszłorocznym konkursie.





## Gminna Spółka Komunalna Radwanice Sp. z o.o.

telefon:  
**76 831 01 83**

czynne poniedziałek-piątek:  
**7.00-15.00**

**Spółka realizuje zadania na podstawie zawartych z Gminą Radwanice umów i świadczy usługi za zakresu gospodarki komunalnej**

### Prace związane z pozimową naprawą dróg na terenie gminy Radwanice rozpoczęte...



### Estetyka

Wszyscy wielokrotnie spotkaliśmy się z różnego rodzaju ogłoszeniami i reklamami umieszczanymi na pniach drzew.

#### **Czy jest to dozwolone? Zdecydowanie nie...**

Służą do tego tablice ogłoszeniowe, które znajdują się w każdym sołectwie. Pamiętajmy, że umieszczanie reklam na drzewach jest zabronione i jest to wykroczenie wg przepisów zawartych w Kodeksie wykroczeń – ustawa z dnia 20 maja 1971 r.



### Wiosenne porządki



### Zbliża się sezon wiosenno - letni

Gminna Spółka Komunalna Radwanice Sp. z o. o. posiada atrakcyjną ofertę usługi utrzymania terenów zielonych m.in. wertykulacja trawników, koszenie trawy, przycinanie krzewów. Prace prowadzone są na terenie Gminy Radwanice. Usługa skierowana jest do odbiorców indywidualnych oraz firm. Nasz wykwalifikowany personel przy użyciu wysokiej jakości sprzętu zadba o Wasz przydomowy ogródek. Wycena usługi sporządzana jest na podstawie wizji lokalnej terenu.

**Zapraszamy do kontaktu w celu omówienia szczegółów  
tel. 76 831 01 83**



### Praca!!!

Gminna Spółka Komunalna Sp. z o.o. poszukuje chętne osoby do odbycia stażu na stanowisku [pracownik gospodarczy](#).



**Więcej informacji pod numerem telefonu:  
[76 831 01 83](tel:768310183)**



## Informacja o stanach liczników

Droży mieszkańcy Gminy Radwanice panująca sytuacja w związku z COVID w dalszym ciągu uniemożliwia spisywanie liczników przez pracowników GSK Radwanice Sp. z o.o. Dlatego bardzo prosimy o podawanie aktualnych stanów wodomierzy.

**Stan wodomierzy można podawać telefonicznie:**

**76 831 01 83, sms 668 204 193**

**lub na mail : [biuro@gsk.radwanice.pl](mailto:biuro@gsk.radwanice.pl)**

Jednocześnie zachęcamy do skorzystania z usługi e- faktura. Oświadczenie o akceptacji otrzymywania faktur drogą elektroniczną dostępne jest na naszej stronie internetowej [www.gsk.radwanice.pl](http://www.gsk.radwanice.pl) w zakładce **dokumenty do pobrania**.



## Apelujemy o rozsądek

Niemalże każdego dnia pracownicy GSK Radwanice Sp. z o. o. muszą zmieniać ustalony harmonogram prac przez nieodpowiedzialne zachowania innych. Czas który możemy poświęcić np. na pielęgnację terenów zielonych, wykorzystujemy na usuwanie efektów pracy bałaganiarzy. [www.gsk.radwanice.pl](http://www.gsk.radwanice.pl) w zakładce dokumenty do pobrania.



## Wycinka drzew

Wycinka uszkodzonych i obumarłych konarów drzew ma na celu zwiększenie widoczności i poprawę bezpieczeństwa użytkowników dróg gminnych.



## „Toaleta to nie śmietnik”

W lutym br. ruszyła kampania edukacyjna „Toaleta to nie śmietnik” przygotowana przez pracowników GSK Radwanice Sp. z o.o. Był to cykl postów udostępnianych na fanpage GSK Radwanice Sp. z o.o. i poświęcony tematyce czego nie wolno wrzucać do toalety. Działanie miało na celu zwiększyć świadomość mieszkańców gminy dotyczącą zasobów jakimi dysponujemy na co dzień, a chodzi tu o kanalizację. Większość zatorów i awarii kanalizacyjnych spowodowanych jest wrzucaniem przez użytkowników do instalacji sanitarnych odpadów stałych tj. chusteczek nawilżanych, pieluch jednorazowych, podasek, ręczników papierowych, wacików, materiałów budowlanych, lekarstw strzykawkę i wiele innych. W ostatnim czasie problemem w kanalizacji są maseczki oraz rękawiczki jednorazowe. Pracownicy pionu wodno – kanalizacyjnego apelują, aby pamiętać o prostych zasadach, gdyż sieć kanalizacyjna przystosowana jest do przyjmowania jedynie nieczystości sanitarnych i papieru toaletowego.



**Pamiętaj! Toaleta to nie śmietnik.**



## Samorząd Uczniowski w czasach pandemii

ZSP w Radwanicach



To na pewno trudniejsze zadanie, szczególnie bez wspólnej przestrzeni i czasu, bo przecież większość naszych działań skupiała się na współpracy w murach szkoły. Opierając się jednak na relacjach pomiędzy uczniami, przy użyciu narzędzi IT, można realizować pracę Samorządu Uczniowskiego w sposób zdalny.

Aktualnie, wciąż w kryzysowej sytuacji, kiedy wielu uczniów przeżywa samotnie w swoich domach, mierzy się z trudnościami związanymi z nauką, obawami o egzaminy, niepewnością – naszą rolą, jako samorządu, jest tworzenie komunikacji między uczniami, wzmacnianie relacji, tworzenie przestrzeni do aktywności, choćby tej wirtualnej. Samorząd Uczniowski działający przy ZSP w Radwanicach opiera swoją działalność na kilku ważnych dokumentach, które regulują jego pracę, m.in. Konstytucji Rzeczypospolitej, Konwencji o Prawach Dziecka i oczywiście Statucie szkoły. Brzmi poważnie, ale i nauka samorządności to odpowiedzialne zajęcie. Początek roku szkolnego to osobiste doświadczenie przez wszystkich uczniów praw obywatelskich, w tym prawa do udziału w wyborach. Efektem tych działań było powołanie Rady Samorządu Uczniowskiego, jego Zarządu oraz opiekuna. **Już kolejny raz, w wyborach powszechnych, tajnych**

i demokratycznych przewodniczącym Samorządu Uczniowskiego nie został uczeń najstarszej klasy a ten, który do swojego programu przekonał najwięcej wyborców – swoich kolegów. W tym roku szkolnym przewodniczy nam **Jakub Stefan**, uczeń klasy VI a.

Już na początku pandemii młodzi samorządowcy szybko opanowali przeróżne komunikatory i za ich pomocą porozumiewali się. W sieci umieszczali wszystkie najważniejsze informacje o działalności, bieżące zadania i efekty ich realizacji. Czas nauki zdalnej zapewne nie był łatwy z wielu powodów, jednak nie można pominąć i plusów. W tempie błyskawicznym wszyscy: uczniowie, nauczyciele i rodzice opanowali nowe technologie komunikacyjne, a takie zwroty jak: host, lagować, Wordwall, Zoom, spotkanie na Teamsach, praca klasowa na Formsach, weszły do naszego codziennego języka. Kultuwując dobre zwyczaje, w tym pamięć o patronie szkoły Samorząd Uczniowski przygotował prezentację ciekawą multimedialną oraz konkurs wiedzy o patronie w formie elektronicznej na platformie Wordwall. Nie zapominali o rocznicach i świętach narodowych. Używając swoich umiejętności informatycznych nagrali dla wszystkich mieszkańców gminy Radwanice życzenia z okazji Dnia Niepodległości.



Przed świętami młodzi aktywiści uczestniczyli w „Warsztatach pierniczkowych” na platformie Zoom.

Pod okiem hosta przygotowali w domach rodzinnych wypieki, które trafiły do tzw. lodówki społecznej dla najbardziej potrzebujących mieszkańców naszej gminy.

W ten sposób uczniowie chcieli zwrócić uwagę na problem społeczny marnowania żywności i potrzeby dzielenia się z innymi.

Za pomocą innej platformy- Kartolandia wysyłali wszystkim uczniom i nauczycielom dobre słowa i życzenia z zapewnieniem, że jesteśmy społecznością pełną poczucia wspólnoty i integracji z kolegami i koleżankami w czasie domowej izolacji.

Już teraz zastanawiamy się, co zrobić, aby pomóc uczniom i uczennicom wrócić do normalnego trybu nauki stacjonarnej, jak zmotywować się do nauki i wysiłku, pomimo wszystko, bo wakacje zbliżają się wielkimi krokami.





## Profilaktyka w czasie pandemii „NASTOLETNIA DEPRESJA”

ZSP w Radwanicach



### Warto zwrócić uwagę na:

Pokuty, smutny, marudny lub rozdrażniony nastrój przez większość czasu w ciągu przynajmniej kilku tygodni

Niewyspanie, przysypianie podczas lekcji/lub przerw

Zmiana w sposobie mówienia o sobie, otoczeniu i/lub przyszłości: „jestem głupi”, „oni na pewno mnie nie lubią”, „nie poradzę sobie”



Porzucenie aktywności, które wcześniej sprawiały przyjemność: hobby, zajęcia dodatkowe

Zmiana apetytu i/lub wagi, nie związana z dietą

Wyraźne i dosyć gwałtowne pogorszenie ocen

Mówienie o chorobie, śmierci i/lub samobójstwie

### Triada depresji



#### Obniżony nastrój\*

Poczucie niesłuchanego, trudnego do opanowania smutku

#### Anhedonia

To, co dawniej cieszyło przestaje albo daje minimalną przyjemność

#### Obniżenie napędu

Nadmierne zmęczenie, brak sił do działania, brak energii

### Triada depresji



#### Obniżony nastrój\*

Poczucie niesłuchanego, trudnego do opanowania smutku

#### Anhedonia

To, co dawniej cieszyło przestaje albo daje minimalną przyjemność

#### Obniżenie napędu

Nadmierne zmęczenie, brak sił do działania, brak energii

\* Nastrój drażliwy (dysforyczny)

Aktualnie przeżywamy kryzys epidemiczny jest wyzwaniem oraz sprawdzianem zarówno dla dorosłych, jak i dla dzieci oraz młodzieży. Ponieważ jest to sytuacja bez precedensu nikt z nas nie ma doświadczenia jak sobie z nim radzić i co zrobić. Możemy czuć się bezradni i zagubieni. Utrata tego, co do tej pory znaliśmy budzi niepewność i lęk o przyszłość. Ważne jest zatem, aby podjąć odpowiednie działania, które pomogą nam oraz osobom w naszym otoczeniu przetrwać ten trudny czas w możliwie najlepszej kondycji psychicznej. W związku z tym dnia 30.03.2021r. w Zespole Szkolno – Przedszkolnym w Radwanicach zostały przeprowadzone warsztaty on-line dla rodziców i nauczycieli.

**Tematem spotkania był problem depresji wśród dzieci i młodzieży, ponieważ niezwykle ważne jest aby dorośli - rodzice i nauczyciele byli świadomi zjawisk związanych z chorobą, jaką jest depresja.**

**Nauczyciele są pierwszym źródłem informacji dla często zagubionych i zdesperowanych rodziców. Rodzice natomiast są pierwszymi osobami, które mogą pomóc zagubionym i przerażonym nastolatkom...**

Pani Dominika Wąsik – specjalista z Akademii Pozytywnej Profilaktyki z Krakowa podczas spotkania odniosła się do kilku bardzo ważnych zagadnień.

Po pierwsze tłumaczyła czym są zaburzenia nastroju i w jaki sposób rozróżnić naturalne obniżenia nastroju a już rozpoczynającą się depresję. Po drugie tłumaczyła na co powinien zwrócić uwagę dorosły ( rodzic, nauczyciel ) W tym obszarze szczegółowo opowiedziała o „maskach depresji” i zachowaniach autodestrukcyjnych wśród dzieci. W kolejnym punkcie spotkania odniosła się do diagnozy depresji czyli kryteriów diagnostycznych oraz zwróciła uwagę na objawy depresji w sferze poznawczej i emocjonalnej. Na koniec ukierunkowała słuchaczy w jaki sposób można podjąć leczenie, aby pomóc dziecku.

Po zakończonej prezentacji można było zadawać pytania na forum lub porozmawiać indywidualnie z prowadzącym na nurtujący nas problem w obszarze depresji.

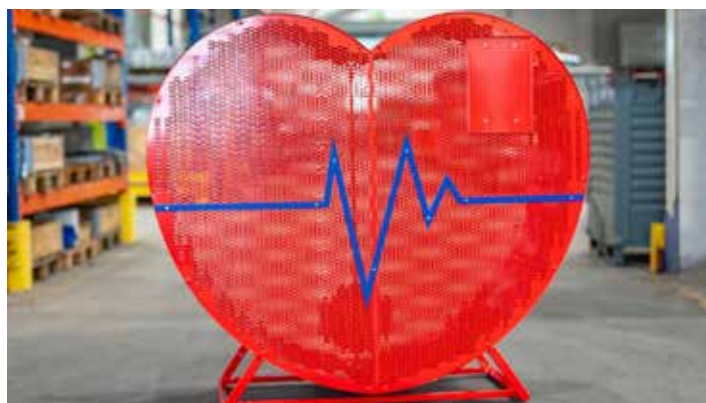


## DOBROCZYNIKI z Buczynki

● SP w Buczynie

Szkolny Klub Wolontariatu Dobroczynki z Buczynki wraz ze swoim opiekunem panią Anna Wawżeńczyk – Szram oraz oddział Towarzystwa Przyjaciół Dzieci przy SP Buczyna pod przewodnictwem Małgorzaty Figas zorganizował akcję charytatywną - zbiórka środków finansowych na zakup SERCA na nakrętki. Do zbiórki pieniędzy przyłączyło się Sołectwo Wsi Jabłonów. Pani sołtys Ewa Gołębiwska oraz Pani Anna Sikora rodzic naszej szkoły wraz z mieszkańcami zorganizowała Zrzutkę w mediach społecznościowych. Aukcja internetowa cieszyła się ogromnym zainteresowaniem. Na niej można było wylicytować ciasta, pierogi, zabawki, książki, zabiegi kosmetyczne i wiele innych rzeczy, wystawionych przez wspólnych wolontariuszy, nauczycieli, rodziców i przyjaciół naszej małej szkoły. Do wydarzenia dołączyli się również przedsiębiorcy z naszego regionu (Posadzki K. Szklarz, Hydrosystem – H. Sychowicz, BUDREM – M. Krotla), Stowarzyszenie Przyjaciół J. Wyżykowskiego w Sieroszowicach, Gminny Oddział TPD w Radwanicach oraz indywidualni sponsorzy. **Dzięki niezwyklej hojności udało się zebrać 7263 zł (3603 zł wpłynęło z aukcji internetowej, 1700 zł – wpłaty sponsorów, 1960zł – dochód ze Zrzutki internetowej).** Zebrane pieniądze pozwolą zakupić dwa SERCA na nakrętki, które zostaną zamontowane przy Szkole Podstawowej w Buczynie oraz we wsi Jabłonów. Pozostała część zostanie przekazana na pomoc dzieciom.

**Wszystkim zaangażowanym  
serdecznie dziękujemy  
PAMIĘTAJMY: DOBRO WRACA!**



## Z cyklu... SPOTKANIE Z CIEKAWYM CZŁOWIEKIEM

● SP w Buczynie



W środę, 17 marca w ramach cyklu „Spotkanie z ciekawym człowiekiem” mieliśmy przyjemność gościć podczas lekcji on line w klasie piątej panią Paulinę Bukowczyk. Pani Paulina znana jest lokalnej społeczności ze swoich różnorodnych dokonań sportowych i podróżniczych. Jest również mamą dwóch uczniów naszej szkoły, Oskara i Maksa. Nam opowiedziała o swojej wyprawie w Himalaje. Dowiedzieliśmy się, jak żyją JAKI, kto chodzi do szkoły funkcjonującej na wysokości kilku tysięcy metrów, gdzie w Himalajach rosną bananowce i jak smakuje herbata z widokiem na Mount Everest. Obejrzeliliśmy dziesiątki niezwykłych zdjęć i fragmenty filmików pokazujących z bliska najwyższe góry świata, przyrodę Nepalu, oraz życie zwykłych ludzi u podnóża Himalajów. Było ciekawie, fascynująco, zadziwiająco. Było świetnie! Jeszcze raz dziękujemy pani Paulinie za przyjęcie naszego zaproszenia i niesamowitą opowieść. Liczymy na spotkanie na żywo, gdy tylko to będzie możliwe. Już nie możemy się doczekać!



## Skarpetkowe wyzwanie

● SP w Buczynie

Klasa 6 z panią Anią Wawżeńczyk **21 marca** wzięła udział w akcji **#SkarpetkoweWyzwanie**, która odbywa się co roku 21 marca z okazji Światowego Dnia Zespołu Downa. Tego dnia zakłada się dwie różne skarpetki, aby wyrazić różnorodność ludzi. Do udziału jest zaproszony każdy, kto chce okazać solidarność z ludźmi cierpiącymi na zespół Downa oraz chce udzielić wsparcia im i ich rodzinom. Jednocześnie akcja ma na celu promowanie postawy ceniącej ludzką różnorodność, dzięki której świat jest piękny, kolorowy, ciekawy i inspirujący."



## Sprawny Dolnoślązaczek „Tęsknimy za sportem”

ZSP w Radwanicach

Od września nasza szkoła realizuje program „**Sprawny Dolnoślązaczek**”, który ma na celu zachęcenie uczniów kl.I-III do aktywności fizycznej i zdrowego stylu życia. W tym roku programem zostały objęte **klasa Ia** i **klasa Ib** w łącznej sumie 37 uczniów. Program realizowany jest w ramach lekcji w/raz w tygodniu naprzemiennie w klasach „a” i „b”.

Dodatkowo został wzbogacony o elementy języka niemieckiego, co jeszcze bardziej uatrakcyjniło czas lekcji. Dzieci bardzo chętnie ćwiczą i bawią się pozyskując nowe wiadomości i umiejętności. Podczas zajęć mają możliwość zdobywania sprawności fizycznych. W semestrze I oprócz testów sprawnościowych, zdobyły również sprawność tancerza, a obecnie zdobywamy sprawność piłkarską.



Niestety czas pandemii przeszkadza nam w naszych cotygodniowych spotkaniach, ale wierzymy, że niedługo ponownie będziemy mogli spotkać się razem.



Z  
H  
U  
M  
O  
R  
E  
M

# W roli głównej...

Dyrektor Zespołu Szkolno-Przedszkolnego w Radwanicach – Bogusława Niemasz

Elżbieta Łucka

## „Szkoła w dobie pandemii”

### Dzień dobry. Zawód nauczyciel to misja, pasja czy powołanie?

**Bogusława Niemasz:** W mojej opinii to zarówno misja, pasja jak i powołanie. Nauczyciel to wyjątkowy zawód - to posłannictwo, bardzo odpowiedzialne zadanie do spełnienia – przygotowanie młodego człowieka do wkroczenia w dorosłe życie. Wszak jeszcze w czasach starożytnych, wielki myśliciel i filozof Seneka powiedział: „Uczymy się nie dla szkoły, lecz dla życia”. Dlatego ważne jest, żeby nauczyciel swoją pracę nie traktował jak obowiązek, a do pracy przychodził z radością i nieustającą energią, z przeświadczeniem, że to co robi, nie jest przymusem a przyjemnością. Tylko wtedy będzie mógł zarażać swoich uczniów entuzjazmem oraz chęcią poznawania i odkrywania świata. Bo nauka to ciągłe odkrywanie czegoś nowego, to poszukiwanie odpowiedzi na nurtujące pytania, eksperymentowanie i doświadczanie. I tutaj potrzebny jest mądry przewodnik po meandrach wiedzy, czyli nauczyciel entuzjasta i pasjonat. Aby zapalać innych, samemu trzeba płonąć.

### U Pani Dyrektor jak to wygląda? Co spowodowało, że wybrała Pani akurat ten zawód.

**Bogusława Niemasz:** Moja mama była nauczycielką. Dlatego już od wczesnego dzieciństwa zarażałam się jej pasją. To były zupełnie inne czasy. Pomagałam jej przygotowywać pomoce dydaktyczne do zajęć. To mnie mocno absorbowało. Widziałam, że codziennie coś nowego się dzieje, nie ma monotonii. Zawód nauczyciela to kontakt z ludźmi, nieustanne budowanie relacji, troska o rozwój uczniów oraz własny. Zawód wybierałam z pełną świadomością idących za nim wyzwań i odpowiedzialności.

### Co motywowało Panią do objęcia stanowiska dyrektora? Czy to stanowisko daje satysfakcję (czy raczej jest pod presją)?

**Bogusława Niemasz:** Zapewne jest to kolejny krok w rozwoju osobistym. Ale w chwili, kiedy podejmowałam decyzję o objęciu stanowiska dyrektora, chciałam zmieniać oblicze naszej szkoły, wiejskiej szkoły. Chciałam polepszać warunki pracy uczniów i nauczycieli, zmieniać, unowocześniać bazę dydaktyczną szkoły, wdrażać nowe metody pracy dydaktycznej nauczycieli. Jednym słowem – wprowadzać nową jakość nauczania. Myślę, że przez te lata bardzo dużo się zmieniło i moja wizja otwartej i nowoczesnej szkoły spełnia się. Jest to powód do dumy i satysfakcji. Jednak mam świadomość, że nie możemy zatrzymać się w miejscu, ponieważ w dzisiejszym świecie jedyną stałą jest ciągła zmiana. Ale nie pochwalam zmian gwałtownych, jestem zwolenniczką zmiany jako procesu w czasie. Szkoła potrzebuje zmian i równocześnie stabilizacji.

### Jakie było Pani największe pozytywne zaskoczenie z pracy w szkole i zarządzania nią?

**Bogusława Niemasz:** Otwartość i szczerść uczniów, życzliwość rodziców. Nieustanna radość i zadowolenie z tego, co robię.

### Czy zdarzały się przykre sytuacje?

**Bogusława Niemasz:** W każdej pracy zmagamy się z sukcesami oraz porażkami. Ważne, aby porażki przekuć w sukces. Jest takie powiedzenie: Jeśli plan nie zadziała, zmień plan, ale nigdy cel. Zawsze miałam świadomość celu – praca dla dzieci i na ich rzecz. I tylko to się liczy.

### A teraz przejdźmy do obecnie panującej sytuacji w całym kraju. Proszę powiedzieć jak szkoła odnalazła się w pandemii?

**Bogusława Niemasz:** Pandemia zaskoczyła nas wszystkich. Nagle znaleźliśmy się w zupełnie nowej sytuacji. Bez przygotowania musieliśmy przejść z tradycyjnego nauczania do edukacji cyfrowej.

Uważam, że zdaliśmy ten egzamin bardzo dobrze. Od razu podjęliśmy decyzję o nauczaniu poprzez platformę edukacyjną Zoom. Wymagało to od całej społeczności szkolnej pełnej mobilizacji. Nauczyciele przeszli szybkie szkolenie, później sami uczyli uczniów i ich rodziców, jak korzystać z platformy. Oczywiście wymagało to czasu, cierpliwości i ogromnej wyrozumiałości. I tutaj pragnę podziękować nauczycielom za pełną dyspozycyjność i oddanie. Chylę czołog przed rodzicami. Tęciężar odpowiedzialności za edukację spadł na nich również niespodziewanie. Rodzice byli i wciąż są naszymi wielkimi i wspaniałymi sojusznikami w trudnym czasie. Jestem im wdzięczna i bardzo, bardzo dziękuję za zaangażowanie i wyrozumiałość. Dzięki projektom rządowym i pomocy organu prowadzącego mogliśmy potrzebujących uczniów wesprzeć sprzętem do zdalnego nauczania. Wymiernym efektem naszych wspólnych działań były ubiegłoroczne wyniki egzaminu ósmoklasistów – najwyższe w powiecie polkowickim. Oczywiście są też i problemy, choćby z dostępem do Internetu i jego mocą. Wciąż doskonalimy warsztat pracy zdalnej. Zauważamy, że wśród uczniów opada entuzjazm i zapał do pracy. Myślę, że wszyscy jesteśmy już zmęczeni tą sytuacją. Zatracają się granice pomiędzy pracą zawodową, a życiem osobistym, pomiędzy czasem na naukę, a czasem na zabawę i odpoczynek.

### Inaczej zarządza się szkołą, która przechodzi do sieci.

**Bogusława Niemasz:** Zupełnie inaczej. Inne jest zarządzanie kadrami nauczycieli. Tutaj również wykorzystujemy technologie IT. Prowadzimy video konferencje, spotkania zespołów zadaniowych. Posiedzenia Rady Pedagogicznej organizujemy na platformie Zoom. Prowadzę zdalne obserwacje lekcji i zajęć edukacyjnych. Z nauczycielami i rodzicami komunikujemy się poprzez rozmowy telefoniczne i sms-y, dokumentację wymieniamy pocztą elektroniczną. To wymaga od nas zmiany organizacji pracy, ogromnej samodyscypliny, no i wyrozumiałości. Muszę przyznać, że pracę ułatwia mi fakt, iż od kilku lat korzystamy z elektronicznego dziennika. To doskonałe narzędzie do wymiany informacji. Pozwala mi również na bieżące monitorowanie realizacji podstawy programowej, kontrolę systematyczności oceniania uczniów czy uczestniczenia w zajęciach szkolnych. Pamiętamy, że nauczyciele nie tylko prowadzą video lekcje. Oni muszą być w pełnej dyspozycji uczniów i rodziców, sprawdzają odesłane prace, odpowiadają na indywidualne pytania uczniów, prowadzą konsultacje dla rodziców i wciąż doskonalą swój warsztat pracy. Ale staramy się sprostać obecnej sytuacji.

### Zdalne lekcje to dla nauczycieli wyzwanie czy powód do wypalenia zawodowego? Wiadomo, praca nauczyciela jest nastawiona na bezpośredni kontakt z uczniami.

**Bogusława Niemasz:** Niewątpliwie to ogromne wyzwanie. Nowa sytuacja zmusza do poszukiwania nowych rozwiązań, innych metod pracy, tak aby przyciągnąć i skupić uwagę uczniów na zajęciach. To zabiera mnóstwo czasu, często kosztem życia rodzinnego. W bezpośrednim kontakcie, w klasie czasami wystarczy tylko podejść do ucznia i ten „wraca” na zajęcia. Tutaj jest zupełnie inaczej, nauczyciel nie ma bezpośredniego wpływu na jego postawę. Sam fakt bycia przed komputerem, nawet kamerą, nie oznacza rzeczywistej obecności dziecka na zajęciach. Sądzę, że świadomość czasowości obecnej sytuacji nie wpływa na wypalenie zawodowe. To prawda, nie jest to łatwy czas, wymaga od nauczycieli ogromnego zaangażowania i tak naprawdę nie znamy rzeczywistych efektów pracy z dziećmi. Mimo to, wśród grona pedagogicznego wciąż panuje klimat pracy. Jednak widoczne podczas lekcji online zmęczenie uczniów, a czasami i rezygnacja mogą powodować frustrację.



**Z jakimi trudnościami mierzyli się uczniowie i nauczyciele?**

**Bogusława NIemasz:** O trudnościach technicznych, niezależnych od nas, już wspominałam. Zła jakość Internetu, trudności z połączeniem się na zajęcia. Myślę, że nauczyciele mogliby stworzyć mapę naszej gminy z miejscami o ograniczonym zasięgu Internetu. Innym problemem, zwłaszcza w pierwszym okresie zdalnego nauczania była niewystarczająca ilość sprzętu w rodzinach. Zwłaszcza tam, gdzie w domu jest kilkoro dzieci w wieku szkolnym i jeszcze rodzice pracują zdalnie. Ale jak już wspominałam, ten problem udało się rozwiązać. Wszystkim zgłaszającym potrzeby na czas nauki zdalnej zostały wypożyczone tablety i inny sprzęt komputerowy. Nauczanie zdalne wymaga ogromnej samodyscypliny. Nie zapominajmy, że często bywa tak, iż rodzice wczesnym rankiem wychodzą do pracy, a dzieci same muszą kontrolować czas lekcji i własną pracę. To jest dla nich trudne, zwłaszcza dla uczniów klas I-III. Czasami zdarzają się jakieś spóźnienia, ale ogólnie musimy pochwalić naszych uczniów. Są bardzo zdyscyplinowani, nie mamy problemów z ich obecnością na zajęciach, odkrywamy nowe talenty, bo często bywa tak, że mało aktywni uczniowie w klasie odkrywają się na lekcjach online.

**Jednak szkoła zawsze była miejscem, które kształtowało też relacje społeczne dzieci – rówieśnicy, spotkania z innymi, ciągłe rozmowy, kontakty. Pandemia sporo w tym zakresie zmieniła. Czy i jak to wpłynie na rozwój uczniów?**

**Bogusława NIemasz:** I tych relacji dzieciom najbardziej brakuje. Komunikują to przy każdej okazji. Podczas zdalnych zajęć odczuwa się, że chcą rozmawiać z nauczycielem. Na moje pytanie: „Co Wam najbardziej przeszkadza w zdalnym nauczaniu?” „odpowiadają – „Kontaktów z kolegami”. Relacje rówieśnicze wśród starszej młodzieży są bardzo ważnym elementem ich rozwoju, pomagają kształtować światopogląd, odnajdywać swoje miejsce w grupie, poznawać własne mocne strony. Dzieciom młodszym na pewno brakuje kontaktu z wychowawcą. Na tym etapie „moja Pani” jest kluczową postacią. Teraz została im odebrana, jest tylko w monitorze, nie można się przytulić, nie można poopowiadać o ważnych sprawach, podzielić się najważniejszymi problemami... Myślę, że powrót do normalnej rzeczywistości szkolonej będzie bardzo trudny. Relacje koleżeńskie uległy rozluźnieniu. Już dzisiaj wielu uczniów przyjmuje postawę wycofującą, dzieci zamykają się w sobie. Zdarzają się przypadki apatii.. Rodzice zgłaszają, że nie zawsze potrafią pomóc własnemu dziecku. Szukają pomocy. Bardzo ważne będzie wsparcie pedagogiczne i psychologiczne i uczniów i ich rodziców. Ważne, by wszyscy chcieli zrozumieć problem, abyśmy mogli jak najszybciej i jak najwięcej takiego wsparcia im udzielić.

**Czy poziom nauki jest taki sam zdalnie jak stacjonarnie, czy będą tego efekty np. w postaci wysoko zdanych egzaminów ósmoklasisty?**

**Bogusława NIemasz:** Odpowiedź na to pytanie jest bardzo złożona. Jestem przekonana, że poziom zaangażowania nauczycieli nie zmniejszył się, wręcz przeciwnie, jest jeszcze większy niż wcześniej. Nauczyciele podjęli się ogromnego trudu doskonalenia swoich kompetencji i umiejętności pracy z wykorzystaniem technik pracy zdalnej. Niemal wszyscy ukończyli 60-cio godzinny kurs E-lekcje, 20- sto godzinne szkolenie z obsługi platformy Teams, doskonałą się indywidualnie w zakresie pracy zdalnej w obszarze własnego przedmiotu. Robią to dlatego, że zależy im na rezultatach. I za to oddanie jestem im wdzięczna. Wszyscy jesteśmy nastawieni na efekty, tylko różnie je rozumiemy i każdy z nas inaczej postrzega sukces. Wyniki klasyfikacji na półroczu były zdecydowanie wyższe niż w ubiegłym roku, ale to są tylko dane statystyczne. Trudno jednoznacznie określić ile w tych wynikach jest wyników pracy pedagogicznej, ile wysiłku i kompetencji uczniów a ile zaangażowania rodziców. Czas zweryfikuje nasze starania. W ubiegłym roku też uczyliśmy się na odległość, a egzaminy ósmoklasisty zdane były zadawalająco. Mijemy nadzieję, że teraz też tak będzie.

**Nauka zdalna to niekomfortowa sytuacja, jakie zmiany w polskiej edukacji może przynieść obecna sytuacja?**

**Bogusława NIemasz:** Czas nauki zdalnej to czas przemodelowania

sposobu nauczania. Doświadczenie nabyte podczas zdalnego nauczania na pewno będzie wykorzystane do indywidualnej pracy z dziećmi, zwłaszcza do pracy z uczniami zdolnymi, np. przygotowanie do konkursów. W przyszłości będziemy częściej wykorzystywać narzędzia IT podczas tradycyjnych, stacjonarnych zajęć. Wszak nauczyciele zgromadzili bogate zasoby pomocy do edukacji z wykorzystaniem technologii IT. Nie można tego zmarnować. Wiem, że narzędzia do zdalnego komunikowania się będą też częściej wykorzystywane do pracy z Radą Pedagogiczną. Czas pandemii pokazał jak ważne są kompetencje społeczne i umiejętność szybkiego uczenia się i dostosowanie do nowej rzeczywistości. Sądzę, że jeszcze większą uwagę należy zwrócić na działania praktyczne, ponieważ uczniowie codziennie udowadniają nam, że doskonale radzą sobie z odnajdywaniem wiedzy w różnych źródłach informacji, trudności pojawiają się w chwili przetwarzania tej wiedzy i wykorzystywania jej w praktyce.

**Jaką lekcją dla szkoły okaże się czas pandemii? Co pozytywnego można z niej wynieść?**

**Bogusława NIemasz:** Pandemia potwierdziła nieustanność zmian i konieczność ciągłego dostosowywania się do nowych wyzwań. Zobligowała nauczycieli do intensywnego samodoskonalenia. Pokazała, że edukacja może mieć zupełnie inne, jakże nowe oblicze. Myślę, że może na stałe zmienić sposób kształcenia i doskonalenia osób dorosłych, właśnie z wykorzystaniem technologii komputerowej. Czas pandemii to też lekcja tolerancji i empatii. Tolerancji i zrozumienia, że nie każdy rodzic posiada odpowiednie kompetencje cyfrowe, że uczniowie uczestniczą w lekcjach równocześnie ze swoim rodzeństwem w tym samym czasie, a czasami w tym samym pokoju, że Internet nie zawsze działa tak, jak powinien, że odesłana praca uczniowska „zagubiła” się wśród innych. Empatii dla wszystkich i dla siebie, pozwolenia sobie i innym na popełnienie niezamierzonego błędu oraz zrozumienia, jak jesteśmy sobie potrzebni nawzajem, jak trudno żyć bez kontaktu społecznego, z bliskimi, znajomymi. Jeden z bohaterów lektury „Strach mędrców” Patrica Rothfussa powiedział: „Musisz bardzo oddalić się od ludzi, zanim zaczniesz właściwie słuchać”. Niech czas pandemii, czas izolacji będzie dla nas wszystkich czasem uważnego słuchania siebie nawzajem. Wykorzystajmy czas społecznej izolacji na lekcję właściwego słuchania.



Dziękuję za rozmowę, życząc zdrowia i pomyślności

## DZIAŁANIA

# TPD

W RADWANICACH



Powtarzając za Januszem Korczakiem:  
„Dziecko ma prawo do poważnego traktowania jego spraw, sprawiedliwego ich rozważenia.”

Zachęcamy do kontaktu i współpracy Społeczny Rzecznik Praw Dziecka TPD pełni dyżur telefoniczny w czwartki w godz. 15.00-16.00 pod nr **509 394 464**, jest też dostępny pod adresem mailowym: [rzeczniktpd.polkowice@wp.pl](mailto:rzeczniktpd.polkowice@wp.pl)

## Społeczny Rzecznik Praw Dziecka TPD dla Powiatu Polkowickiego

Na terenie funkcjonowania Oddziału Okręgowego TPD w Legnicy działa 6 Społecznych Rzeczników Praw Dziecka TPD. W ostatnim czasie do tego grona dołączyła **p. Beata Niemczyk**, jako rzecznik powiatu polkowickiego.

Pani Beata przez wiele lat rozwiązywała problemy dzieci i młodzieży oraz wspierała rodziny będąc pedagogiem szkolnym, prowadząc zajęcia „Szkoly dla rodziców”, warsztaty z seniorami w ramach działalności Klubu Seniora. Od lat jest członkiem Koła Przyjaciół Dzieci przy Szkole Podstawowej w Radwanicach, jest członkiem Towarzystwa Psychoprophylaktycznego, działa również w Gminnej Komisji Rozwiązywania Problemów Alkoholowych oraz Zespole Interdyscyplinarnym.

**Zadaniem rzecznika praw dziecka jest m.in. ochrona interesów i praw dziecka poprzez:**

- podejmowanie interwencji w sprawach wskazujących na łamanie praw dziecka
- prowadzenie mediacji w spornych sytuacjach rodzinnych, gdy są zagrożone bądź łamane prawa dziecka
- edukowanie dzieci, rodziców, nauczycieli w zakresie praw dziecka przez bezpośrednie spotkania w małych grupach
- monitorowanie przestrzegania praw dziecka w środowisku
- udzielanie informacji i porad

**JESTEŚ DZIECKIEM I MASZ PROBLEM, O KTÓRYM CHCIAŁBYŚ POROZMAWIAĆ?**

**JESTEŚ OPIEKUNEM/RODZICEM I CHCIAŁBYŚ SIĘ DORADZIĆ W PROBLEMATYCZNEJ SPRAWIE?**

**POTRZEBUJESZ POMOCY, BEZPŁATNEJ PORADY?**

**SPOŁECZNI RZECZNIKI PRAW DZIECKA TPD SĄ DO TWOJEJ DYSPOZYCJI!**



IMIĘ I NAZWISKO	MIEJSCOWOŚĆ	KONTAKT
✓ BARBARA SZEWCZYK-STAŃKO	LEGNICA	76-724-51-09
✓ BOŻENA MIKTUS	LEGNICA	76-724-51-09
✓ DR HELENA BABIUCH	LEGNICA	607-650-747 w środy w godz. 15.00-16.00
✓ ELŻBIETA PALEJ	LUBIN	721-682-282 rzniktpd.lubin@wp.pl
✓ WANDA KUCNER	ŚCINAWA	504-953-692
✓ BEATA NIEMCZYK	RADWANICE	509-394-464 (czw. 15.00-16.00) rzniktpd.polkowice@wp.pl

## Akcja „Budzimy Krzyśka Wójcika”



Oddział Gminny TPD w Radwanicach przyłączył się do akcji „Budzimy Krzyśka Wójcika”. Przekazaliśmy charytatywnie misie TePeDisie na licytację, którą zorganizował GOK w Radwanicach. Nasze miśki trafiły do gromady zuchowej „Odważne Słoniki” prowadzonej przez drużnę Martę Tarkowską, która jest też wiceprezesem Oddziału Gminnego TPD w Radwanicach.







## Akcja „Wielkanocny Zajęczek”

Każdego roku nasze dzieci otrzymują wielkanocne paczki zebrane w ramach akcji „Wielkanocny Zajęczek” organizowanej przez Oddział Okręgowy TPD w Legnicy. Sytuacja pandemiczna znacznie utrudniła przeprowadzenie tej akcji. Dlatego w tym roku wyglądała ona inaczej. Została zorganizowana na terenie Szkoły Podstawowej w Radwanicach przez Gminny Oddział TPD. Udział w akcji wzięli przede wszystkim uczniowie kl. I-III, którzy uczyli się stacjonarnie. Udało się zebrać sporą ilość słodyczy i zabawek. Część z nich przekazaliśmy do placówek opiekuńczo-wychowawczych w Polkowicach, a 9 paczek trafiło do dzieci z gminy Radwanice. Serdecznie dziękujemy wszystkim, którzy wzięli udział w akcji.



## Mamy serca do pomagania!

**NAKRĘTKI ZBIERAMY  
DZIECIOM POMAGAMY**



Od kilku lat w naszej Gminie trwa „Zakręcona Akcja” polegająca na zbiorce plastikowych nakrętek. Akcję koordynuje Oddział Gminny Towarzystwa Przyjaciół Dzieci w Radwanicach. Obecnie pomagamy trzem chłopcom: Kubie i Tomkowi Skoczylas z Wysokiej oraz Franciszkowi Zabłotnemu z Głogowa. Z inicjatywy Oddziału Gminnego TPD powstało serce na nakrętki, które znajduje się przy GOPS w Radwanicach. Dwa kolejne serca znajdują się przy Szkole Podstawowej i Publicznym Przedszkolu w Radwanicach. Powstały z inicjatywy dyrektora ZSP w Radwanicach p. Bogusławy Niemasz. Obecnie trwa szeroko zakrojona akcja prowadzona przez Klub Wolontariatu „Dobroczynki z Buczynki” oraz Koło Przyjaciół Dzieci przy SP w Buczynie, której celem jest zbiórka środków na kolejne serce, które zostanie zamontowane przy tamtejszej szkole.

**Zakręcona akcja!**  
- zbieramy plastikowe nakrętki  
- RAZEM możemy WIĘCEJ!





# Krzyż w Jakubowie - CRUCEIRO

● Elżbieta Łucka

**Cruceiro** jest pomnikiem religijnym składającym się z kamiennego krzyża na filarze, znajdującym się w miejscu publicznym, głównie w pobliżu skrzyżowań, atrium kościelnych, lub na wzniesieniach. Może być częścią szlaku krzyżowego. Jest to jeden z najbardziej charakterystycznych zabytków Portugalii i Galicji (gdzie są one nazywane cruzeiros i cruceiros).

## Składa się z kilku elementów:

- Krzyż od frontu z figurą ukrzyżowanego Chrystusa i Świętego Jakuba Starszego Apostoła - twarzą do drogi oraz postacią Matki Boskiej z drugiej strony, przy czym ta druga postać nie zawsze występuje,
- Kapitel (capitel) czyli głowica kolumny – najwyższa, wieńcząca część kolumny, często o złożonym i różnicowanym układzie dekoracyjnym,
- Kolumna (zwana „fuente” albo „varal”) zwykle czworokątna, ośmiokątna lub cylindryczna, gładka lub z różnymi motywami (drabina, młotek, szczytce, czaszki, ) w tym także często z postacią św. Jakuba Apostoła Starszego umieszczoną w połowie wysokości kolumny,
- Część bazowa – podstawa kolumny, często też dekorowana np. widokiem muszli. Czasami jest kamień narzutowy albo naturalna skała.
- Kamienne stopnie – najczęściej na kilku poziomach.

Na wielu cruceiro widnieje napis, informujący o imieniu i nazwisku osoby, która zleciła jego budowę, ale najczęściej pojawia się tylko data fundacji.

Najstarsze cruceiro w Galicji pochodzą z XIV wieku, ale najbardziej popularne są kompozycje barokowe.



Fundowanie cruceiros zawsze wynikało z pobudek religijnych, a w tym zwłaszcza z chęci upamiętnienia ofiary boskiej lub dla odkupienia kar.

Pierwotnym przeznaczeniem cruceiro uświęcanie miejsc związanych z wierzeniami pogańskimi, które zostały w ten sposób schryścianizowane przez wyrzeźbioną kompozycję. Kolejną funkcją cruceiro jest ochrona osób przechodzących, a w tym zakresie także pielgrzymów dążących do grobu św. Jakuba Apostoła Starszego w Santiago de Compostela.

**Cruceiros** zwykle wyglądają podobnie, ale jednocześnie wszystkie się różnią, nie ma dwóch takich samych. Przeważnie jest to, kompozycja przedstawiająca Chrystusa ukrzyżowanego, a na odwrocie jest postać Matki Boskiej. Te figury wyryte na krzyżu oddają sens dwojakiej natury Chrystusa, boskiego i ludzkiego, poprzez macierzyństwo Dziewicy, cierpienie na krzyżu i Jej śmierć.

Kontekst historyczny, w którym powstawało galicyjskie cruceiro, jest wyraźnie związany atmosferą religijną związaną z kontrreformacją. Nie było popularności cruceiro przed Soborem Trydenckim, który zakończył się w 1564 roku. Faktem jest, że w soborze Trydenckim wzięli udział przedstawiciele prowincji Galicyjskiej, co następnie miało znaczący wpływ na upowszechnienie monumentu cruceiro w tym regionie.

Związek ducha kontrreformacji z cruceiro można zobaczyć w protokole Soboru Trydenckiego, w części dotyczącej czci relikwii świętych i Świętych Obrazów.

Szacuje się, że w Galicji i Portugalii istnieje około 10 tysięcy cruceiros, i ostatecznie ta charakterystyczna kompozycja utrwaliła się jako element galicyjskiego krajobrazu.

## Opracował:

Stanisław Halarewicz

na podstawie różnych źródeł zaczerpniętych w internecie.





# Walki w Buczynie - zakończenie II wojny światowej

● Martyna Szyłko



## ZWIADOWCY W AKCJI

**W związku z rocznicą zakończenia II Wojny Światowej przypadającą na dzień 8 maja przypominamy o historycznych wydarzeniach, które miały miejsce również na terenie naszej gminy.**

O godz. 8.30 dnia 9 lutego 1945 roku 16 Brygada Zmechanizowana Gwardii dotarła do Buczyny (wówczas Thamm) i zorganizowała obronę okrężną. Po jej przygotowaniu wysłano szereg grup zwiadowczych na 2-3 transporterach opancerzonych i z samochodami pancernymi w różnych kierunkach. Oto jak wyglądały efekty tej operacji. Grupa wysłana w kierunku Radwanic (wówczas Wiesau) stwierdziła, że w tej miejscowości skoncentrowała się duża ilość samochodów z piechotą. Zwiadowcy ostrzelali z wielokalibrowego karabinu maszynowego dwie ciężarówki zmierzające na południe od Radwanic i zniszczyli je. Grupa działająca na kierunku – Nowa Kuźnia (wówczas Neuhammer) w rejonie tej ostatniej miejscowości wzięła do niewoli żołnierzy z Dywizji Grenadierów Pancernych „Brandenburg”. Grupa penetrująca obszar w kierunku Sieroszowic (wówczas Kunzendorf) zdołała przechwycić dwóch żołnierzy z Dywizji Pancerno-Spadochronowej „Hermann Göring”.

Źródło:

<https://m.facebook.com/groups/dolny.slask/permalink/1904565829696515/?sfnsn=mo>

## OSP Buczyna

● Martyna Szyłko

W dniu 18 lutego br. jednostkę OSP Buczyna odwiedzili uczniowie klasy III Szkoły Podstawowej w Buczynie. Prezes jednostki wyjaśnił na czym polegają działania straży pożarnej oraz jak profesjonalnie ubrać się do akcji. Pokazał maluchom jakie narzędzia posiada OSP Buczyna, które wykorzystywane są do akcji ratowniczo - gaśniczych. Dzieci zwiedziły i poznały tajniki działania OSP Buczyna. Prezes jednostki Grzegorz Biliński serdecznie podziękował trzecioklasistom za wizytę jednocześnie zapraszając w szeregi straży, gdzie można nauczyć się wielu przydatnych umiejętności przy okazji ratując ludzkie życie, zdrowie i mienie.





# Pasje naszych mieszkańców

Martyna Szyłko

**ALICJA BIENI** - od urodzenia mieszkanka Jakubowa jej pasją jest własnoręczne wykonywanie kremów do pielęgnacji twarzy i ciała.



**Co spowodowało, że zdecydowałaś się na własnoręczne wykonanie kremów?**

**AB:** Kiedy używałam kremy z drogerii parę razy zdarzyło się, że po ich nałożeniu miałam zaczerwienioną twarz i bardzo mnie piekło. Poczytałam w internecie jaki może być tego powód i dowiedziałam się jak wieloma szkodliwymi substancjami codziennie „karmię” swoją cerę, postanowiłam to zmienić. Wtedy zaczęłam się też zastanawiać jak wygląda produkcja kremów do ciała. Okazało się, że to wcale nie jest takie trudne i że mogę bez problemu wyprodukować krem własnoręcznie.

**Jak wygląda przygotowanie receptury kosmetycznej? Na co należy zwracać uwagę, przygotowując taki naturalny kosmetyk?**

**AB:** Przy przygotowywaniu receptury na początku musimy określić jakie będzie miał on przeznaczenie, do jakiej partii ciała będziemy go używać, do jakiego typu cery, jakiego efektu oczekujemy po użyciu. Oczywiście przygotowując naturalny kosmetyk największą uwagę trzeba zwrócić na składniki, których używamy. Jeśli ma on być naturalny, takich też składników powinniśmy użyć.



**Co „siedzi pod wieczkiem” Twoich kremów?**

**AB:** Krem, który aktualnie jest przeze najlepiej dopracowany w swoim składzie ma takie składniki aktywne jak : kwas hialuronowy, hydrolat różany, hydrolat z bambusa, witamina E, gliceryna roślinna, oliwa z oliwek, masło Shea, olej kokosowy i wosk pszczeli.

**Jak długo trwa stworzenie kosmetyku od zera? Czy to żmudna praca?**

**AB:** Stworzenie kosmetyku zaczyna się od stworzenia receptury. Wyprodukowanie kosmetyku jest zależne od tego jak obszerna ona jest. Produkcja może trwać od około dwóch godzin, gdy mamy gotowe składniki



do nawet paru dni, a nawet tygodni kiedy w skład wchodzi np. ziołowe maceraty. Myślę, że jest to ciekawe, twórcze i bardzo kreatywne zajęcie.

**Jakich substancji należy unikać w kremach?**

**AB:** Zarówno w kremach jak i w innych kosmetykach powinniśmy unikać takich składników jak parabeny, substancji zapisanych na etykietach



skrótaami SLS lub SLES, które są sztucznymi spieniaczami, Polikrylamidu, który odpowiada za gęstość produktu czy Trietanolamina utrzymująca odpowiednie pH.

**Czy planujesz rozszerzyć swoją naturalną mini produkcję o inne kosmetyki?**

**AB:** Oczywiście, że tak. Aktualnie jestem w trakcie przygotowywania receptur do konkretnego typu cery. Natomiast w przyszłości planuję też się zająć produkcją kosmetyków takich jak scruby do ciała, mydła bądź maseczki do twarzy.

**A czy robienie własnych kosmetyków nie jest droższe niż kupowanie ich w drogeriach?**

**AB:** Biorąc pod uwagę jednorazowe wyprodukowanie 100 g kremu to może to być dużo większy wydatek niż kupienie kremu w drogerii, ponieważ niektórych składników nie kupimy w małej ilości. Natomiast, gdy robimy taki krem regularnie i zużywamy wszystkie zakupione składniki to koszty produkcji spadają.



Dziękuję serdecznie za rozmowę i życzę, aby jak najszybciej Twoje kremy znalazły się na półkach w drogeriach :)



## Radwanice

# Priorytetem budowa Domu Kultury

**Nie jest łatwo zarządzać gminą podczas pandemii, ale w dolnośląskiej gminie Radwanice miejscowy samorząd nie poddaje się przeciwnościom, a wręcz przeciwnie – odnotowuje wiele sukcesów przekazywanych skrętnie na wzbogacanie infrastruktury i polepszenie poziomu życia miejscowej społeczności.**

Obiekt ten będziemy mogli wykorzystywać przy różnego rodzaju uroczystościach, ale też wynajmować go podmiotom zewnętrznym. W Domu Kultury znajdzie się miejsce na profesjonalną salę kinową, o której marzyli mieszkańcy naszej gminy. Będzie również profesjonalna gminna biblioteka oraz sale animacyjne choćby do nauki śpiewu i gry na instrumentach muzycznych, a także sala, którą będzie można

aby ten obiekt był odwiedzany przez jak największe rzesze ludzi, aby było w nim gwarno, aby po prostu żył.

Najprawdopodobniej budowa Domu Kultury w Radwanicach rozpocznie się w kwietniu. Jest już podpisana umowa z głównym wykonawcą przedsięwzięcia i jeśli terminy będą dotrzymane, to pod koniec roku 2022 zadanie zostanie ukończone.

– Koszt całej inwestycji będzie wiadomy po rozstrzygnięciu wszystkich przetargów – wyjaśnia wójt Paweł Piwko – ale szacuje się, iż wyniesie ponad 15 mln zł, w tym jest 12 mln zł dotacji, która jest największą w historii gminy Radwanice. Warto też podkreślić, że przy realizacji kosztochłonnych zadań infrastrukturalnych zawsze staramy się wesprzeć nasz budżet zewnętrznymi dotacjami, bez których dynamiczny rozwój naszej gminy nie byłby możliwy. Bez fałszywej skromności oceniam, że potrafimy ubiegać się o różne, nawet najtrudniejsze do zdobycia granty, które w rezultacie powiększają nasz gminny budżet skierowany przede wszystkim na wzbogacenie infrastruktury i zarazem polepszenie poziomu życia całej naszej

Iceland  
Liechtenstein  
Norway grants



Ministerstwo  
Kultury  
Dziedzictwa  
Narodowego  
i Sportu



Wizualizacja sali widowiskowej



Wójt Paweł Piwko

Trzeba podkreślić, iż gmina Radwanice została beneficjentem Mechanizmu Finansowego Europejskiego Obszaru Gospodarczego na lata 2014-2021, a środki finansowe dzięki temu pozyskane zostaną przeznaczone na realizację ambitnego projektu pn. „Rozwój oferty kulturalno-edukacyjnej na terenie Gminy Radwanice i Zagłębia Miedziowego poprzez utworzenie nowoczesnego Domu Kultury w Radwanicach”.

– Powstanie funkcjonalna, estetyczna, a przede wszystkim bardzo potrzebna placówka kulturalna w stolicy naszej gminy Radwanicach i niezmiernie się z tego cieszę – uśmiecha się wójt Paweł Piwko. – Jest to projekt bardzo ambitny i zarazem kosztowny, ale też bardzo oczekiwany przez mieszkańców naszej gminy. Takie centrum kulturalne jest u nas potrzebne, ponieważ z jednej strony będzie cementowało naszą społeczność, a z drugiej – stanie się zapewne ponadlokalnym ośrodkiem kultury.

wynając na różnego rodzaju uroczystości, w tym na kameralne wesela, urodziny czy imieniny. Chcę też podkreślić, iż projekt podzielony jest na część infrastrukturalną, czyli utworzenie obiektu w nowoczesnej technologii, oraz część dotyczącą



Wizualizacja Domu Kultury od strony ulicy Przemysłowej

samej oferty kulturalno-edukacyjnej dla lokalnej społeczności, która tworzona będzie w trakcie jego realizacji oraz w okresie trwałości. A najbardziej zależy nam na tym,

społeczności. Właśnie to jest moim podstawowym celem i zarazem istotną częścią strategii rozwoju gminy Radwanice.

Widać wyraźnie, iż radwanickiemu samorządowi zależy na dynamicznym rozwoju, ale również na tym, aby gmina wyróżniała się w powiecie połkowickim. Także dlatego, by przez to wyróżnienie była dostrzegana przez ludzi, którzy chcieliby się tutaj osiedlić, wzbogacając gminę nie tylko pod względem ekonomicznym, ale również intelektualnym.

– Rozwinięcie osadnictwa na naszym terenie w dalszym ciągu jest naszym podstawowym celem – konkluduje wójt Piwko – który konsekwentnie i długofalowo reali-

zujemy. Dobrze to wszystko przemyślałem i z realizacji tego priorytetu się nie wycofujemy, choć wiemy, iż aby osiągnąć wyznaczony cel, nie wystarczy roku czy dwóch. Nie można też niecierpliwie zmieniać priorytetów i kierunków rozwoju, bowiem to, co się dotychczas zrobiło, pójdzie na marne. Trzeba więc cierpliwości i konsekwencji w działaniu, a owoce wreszcie przyjdą. Warto zdać sobie sprawę z tego, iż naszą gminę rozwijamy z sukcesem poprzez rozbudowę mieszkalnictwa jednorodzinnego, a w tym roku także wielorodzinnego i jesteśmy dobrze postrzegani jako świetne miejsce do zamieszkania.

Pandemia spowodowała odływ ludzi z dużych aglomeracji, którzy szukają spokojnego miejsca do życia. W cenie jest czystość powietrza i wody, bezpieczeństwo, oddalenie od wielkomiejskiego zgiełku i życie w mniejszych ludzkich zbiorowościach, a jednocześnie dobra dostępność do zdobyczy cywilizacyjnych. Wszystkie te warunki spełnia gmina Radwanice, która dodatkowo jest świetnie skomunikowana – dzięki przecinającym ją dwóm drogami krajowym, a przede wszystkim trasie S3 i autostradzie A4 – m.in. z Zieloną Górą, Lubinem, Legnicą i Wrocławiem.

– Taka jest właśnie nasza gmina, dysponująca również bardzo dobrą ofertą oświatową, a także kulturalną, która polepszy się znacznie po wybudowaniu Domu Kultury – dodaje wójt Paweł Piwko. – Ale wszystko zależy oczywiście od ludzi, ponieważ nawet najpiękniejsza placówka bez odpowiedniej kadry nie będzie wysoko oceniana.

W ludziach tkwi olbrzymi potencjał, tylko czasami trzeba go z nich wydobyć.

W gminie Radwanice panuje dzisiaj dobra aura. Miejscowy samorząd jest pomysłowy i pracowity, a mieszkańcy dostrzegają jego wysiłki i potrafią je docenić. W tej gminie panuje zgoda, a jak mówili starożytni Rzymianie, „gdzie zgoda, tam zwycięstwo” i jednym z owoców tej zgody będzie w niedalekiej przyszłości wspaniały Dom Kultury. Tę zgodę widać też w merytorycznej współpracy wójta z radnymi, bowiem w Radwanicach nie ma bezproduktywnych i nie dających starć. Za to jest dobra robota na rzecz ogółu i dlatego m.in. tegoroczny budżet gminy wynosi 45 mln zł, z czego 23 mln zł przeznaczonych jest na inwestycje.

– Jeśli chcemy rozwijać gminę, to budżet musi być proinwestycyjny i dumny jestem z pracy całego naszego urzędu, zaangażowania moich współpracowników i mądrych radnych – podkreśla wójt Paweł Piwko.

S.G. (TS)



Wizualizacja dziedzińca Domu Kultury w Radwanicach

## NIEZNANE ZWIERZĘTA w Gminie Radwanice

● Anna Harendarz

### BÓBR EUROPEJSKI – inaczej bóbr zwyczajny, bóbr

Po drugiej wojnie światowej gatunek bardzo nieliczny, zagrożony wyginięciem, obecnie powszechny na terenie całego kraju. Bóbr to rodzaj ziemno-wodnego gryzonia z rodziny bobrowatych. Uważa się go za największego gryzonia Eurazji: masa ciała dorosłego osobnika dochodzi do 29 kg, a długość ciała do 110 cm. Jest zwierzęciem silnie terytorialnym, rodzinnym i zasadniczo monogamicznym; wiecznie nocny tryb życia. Posiada szereg cech morfologicznych, które ułatwiają mu prowadzenie ziemnowodnego trybu życia – może przebywać pod wodą bez przerwy nawet do 15 minut.

Bóbr należy do nielicznego grona gatunków, które potrafią przystosować środowisko do własnych potrzeb. Dzięki wyjątkowo silnym siekaczom bobry potrafią ściąć bardzo grube drzewa, o średnicy nawet do 1 m. Do najbardziej charakterystycznych śladów funkcjonowania bobrów w środowisku należą budowane przez nie tamy i żeremia.

### Jaką rolę pełni ogon bobra?

Największą osobliwością bobra jest jego duży, płaski ogon zwany kielnią lub pluskiem, o ostrej krawędzi bocznej. Jest on pokryty zrogowaciałym naskórkim imitującym łuski, pomiędzy których wystają rzadkie, krótkie i sztywne włosy układające się ku tyłowi. Sprawdza się on doskonale na lądzie i w wodzie. Pełni rolę steru i napędu w wodzie, podpory na lądzie, jest również magazynem tłuszczu oraz głównym organem termoregulacji.

### Jak bobry ostrzegają siebie o niebezpieczeństwie?

Bóbr szybko spostrzeże nowy obiekt odróżniający się od tła dobrze znanego terenu. Zaniepokojony w wodzie nurkuje, alarmując pozostałych członków rodziny silnym klaśnięciem ogona o wodę. Jest to również znak dla intruza, że został zauważony i stracił szansę ataku z zaskoczenia. Zanim bobry wyjdą na brzeg, patrolujący stanowisko osobnik płynąc wzdłuż brzegu podnosi głowę i wyteża swoje zmysły, aby stwierdzić, czy jakieś niebezpieczeństwo nie zagraża jego rodzinie. Zaskoczone na lądzie bez możliwości ucieczki, głośno fukają i atakują siekaczami przeciwnika, a zestresowane łzawią (płaczą), stąd powiedzenie „płakać jak bóbr”.

### Czym się żywią?

Bobry są roślinożercami, jedzą rośliny prawie wszystkich gatunków wodnych oraz tych rosnących przy brzegach wód. Dieta pokarmowa bobrów jest różnorodna i w różnych uwarunkowaniach środowiskowych i terytorialnych składa się z ponad 200 gatunków roślin zielnych i 100 gatunków drzewiastych. Przez rok dorosły osobnik może ściąć około 200 dużych drzew.

### Zdolności inżynieryjno - melioracyjne bobrów

Wyjątkowe w świecie zwierząt są zdolności inżynieryjno-melioracyjne bobrów, przypominające wiele zawodów, którymi trudni się człowiek. Bóbr



to jednocześnie drwal, inspektor, architekt, kamieniarz i hydrotechnik. Poprzez budowanie tam, żeremi i kanałów bobry tworzą coś w rodzaju samotrzymujących się „gospodarstw”, w których przyrost masy roślin w stanowisku równoważy masę usuwaną przez bobry. Najmniejsze tamy mogą mieć kilkanaście cm wysokości i kilkadziesiąt cm długości, lecz zdarzają się i takie, które osiągną wysokość kilku metrów, a długość dochodzącą do kilkuset metrów. W wyniku spiętrzenia wody przez tamę, na cieku następuje cofnięcie się wody i jej zatrzymanie. W ten sposób powstaje specyficzny zbiornik wodny określany mianem „stawu bobrowego”.

### Bobry – najpożyteczniejsze ze „szkodników”?

W większości krajów europejskich *Castor fiber* podlega ochronie. Również w Polsce jest gatunkiem częściowo chronionym. To prawda, że tamy budowane przez bobry przyczyniają się do podtapiania łąk, pól uprawnych, dróg, traktów kolejowych i lasów. Ale jeśli spojrzymy szerzej, bóbr okazuje się zwierzęciem wyjątkowo pożytecznym – i to nie tylko z punktu widzenia przyrody. Podtopienie łąk przez tamę bobrową uniemożliwia zebranie siana, za to zwiększa wielokrotnie jego plony w latach suchych. Budując tamy, bobry przetrzymują wodę dłużej przed odpłynięciem do rzek, co daje czas przyrodzie na jej oczyszczenie. Bobrowe stawy spłaszczają fale powodziowe i stabilizują poziom wód gruntowych. Inżynierska działalność tych zwierząt zwiększa lawinowo różnorodność biologiczną. Dla wielu ptaków i niektórych gadów stawy bobrowe są atrakcyjnym miejscem rozrodu i bytowania. Powstały przez podmycie wykrot lub ścięte drzewo zasiedlane jest przez grzyby, pajęczaki, owady oraz zwierzęta owadożerne. Dzięki obfitości owadów i roślinności wodnej w sąsiedztwie bobrowych siedlisk pojawiają się liczne gatunki ptaków, m. in. bocian czarny, czapla siwa i żuraw. Rozlewiska chętnie odwiedzane są także przez łosie i jelenie.

Tak więc chroniąc pracowitego i inteligentnego bobra, chronimy wiele rzadkich i ginących gatunków roślin i zwierząt związanych z mokradłami. Wreszcie – coraz częściej mówi się o tym, że retencja wody, czyli zatrzymywanie jej i spowalnianie spływu, to najskuteczniejsze narzędzie walki z powodzią i suszą. A to właśnie bobry są prawdziwymi mistrzami retencji. Bobry – najpożyteczniejsze ze „szkodników”, nie ustają w pracy na rzecz klimatu, bioróżnorodności i retencji. Czyli również na rzecz człowieka...

## Ciekawe miejsca w Gminie Radwanice

● Elżbieta Łucka

### OBELISK Jana Wyżykowskiego w Sieroszowicach

**Miejscowość Sieroszowice kojarzy nam się przede wszystkim z odkryciem przez dr. Jana Wyżykowskiego złóż rudy miedzi pamiętnego dnia 23 marca 1957 r.**

To było największe odkrycie geologiczne w Europie. Stało się chlubą nie tylko, Sieroszowic, lecz także całego Dolnego Śląska oraz całej Polski. Odkrycie złóż miedzi to cenny dar, który sprawił, że nasza mała ojczyzna przeobraziła się w ważny ośrodek przemysłowy. Komemoracją tego odkrycia było postawienie w 1982 roku na drodze prowadzącej do SW-3 obelisku. Obelisk to pomnik w formie wysokiego, smukłego ostrosłupa wykonany z jednego bloku skalnego. Obelisk stał się miejscem, przy którym obchodzone są coroczne uroczystości rocznicowe upamiętniające to wydarzenie. Dzięki temu wizerunek Jana Wyżykowskiego jest ciągle żywy. Z uznaniem i szacunkiem należy, wspominać, dziękować wręcz podziwiać upór i niezwykłą determinację wielkiego geologa odkrywcy złóż miedzi i ambasadora rozkwitu wielkiego koncernu miedzianego. „Každy człowiek rodzi się, żyje, umiera, lecz nie każdy potrafi pozostawić po sobie ślad na Ziemi. Jan Wyżykowski taki ślad pozostawił.” Zapraszamy, aby choć na chwile zatrzymać się przy tym miejscu, które stało się tradycją naszej gminy.

Źródło - Towarzystwo Przyjaciół im. Jana Wyżykowskiego  
<http://www.tpjiw.radwanice.pl/>





# Przekazanie nowych strojów piłkarskich

● Martyna Szyłko

W dniu 23 kwietnia Wójt Gminy Radwanice Paweł Piwko przekazał prezesom drużyn piłkarskich: **KS ZADZIÓR BUCZYNA** i **KS PŁOMIEN RADWANICE** komplety strojów piłkarskich życząc samych zwycięstw w duchu fair play.



## Treningi wznowione

● Martyna Szyłko

Z wielką radością treningi rowerowe wznowiła również **Szkoła Kolarska MTB BEZ BALASTU**. Gdy tylko sprzyjają warunki pogodowe grupa przygotowuje się do najszybszych zawodów m.in. w ramach Ligi Szkółek Kolarskich Aglomeracji Wałbrzyskiej. To wymagające zawody technicznie oraz kondycyjnie.



Informujemy, że nasze drużyny piłkarskie: **KS ZADZIÓR BUCZYNA** oraz **KS PŁOMIEN RADWANICE** wracają do ligowego grania. Przypominamy, że spotkania nadal odbywają się bez udziału publiczności.





## KĄCIK KULINARNY NASZYCH MIESZKAŃCÓW



### **FIT MLECZNA KANAPKA**

**Ciasto (6 sztuk czyli 12 prostokątów):**

- 4 jajka
- 8 łyżek mąki pszennej pełnoziarnistej
- 8 łyżek otrębów owsianych
- 1 łyżeczka proszku do pieczenia
- 2 łyżki kakao
- 8 łyżek erytrytolu lub ksylitolu
- 14 łyżek mleka

**Krem:**

- 6 łyżek sera ricotty
- 6 łyżek jogurtu greckiego lub stałej części mleczka kokosowego
- 4 łyżki mleka w proszku lub odżywki białkowej)
- 2 serki Skyr naturalne
- 6 łyżek erytrytolu lub ksylitolu
- ok.7 łyżek wiórków kokosowych (do uzyskania odpowiedniej konsystencji)

Wszystkie składniki ciasta mieszamy i wykładamy na blachę wyłożoną papierem do pieczenia. Rozsmarowujemy bardzo cienki placek (później jeszcze urośnie w piekarniku). Pieczemy około 20 minut w temp.180°C. Po wystudzeniu kroimy na prostokąty. Składniki na krem mieszamy razem. Krem wkładamy na 15 minut do lodówki do zgęstnienia. Smarujemy nim 6 prostokątów i skleamy z drugą połową.

**Smacznego :)**

*Pani Dorota z Radwanic*

Jeśli chcesz, by Twój przepis znalazł się w Biuletynie wyślij go nam drogą elektroniczną. Twój przepis będzie mógł trafić do kącika kulinarnego „Biuletynu”, gdy wyślesz go nam e-mailem na adres: [promocja@radwanice.pl](mailto:promocja@radwanice.pl) lub w wiadomości prywatnej na naszym Facebooku. W przepisie należy ująć składniki opisywanej potrawy i opis jej przygotowania, a także swoje imię i nazwisko. Mile widziane będą zdjęcia, np. autorki/autora przepisu lub przedstawianej potrawy.

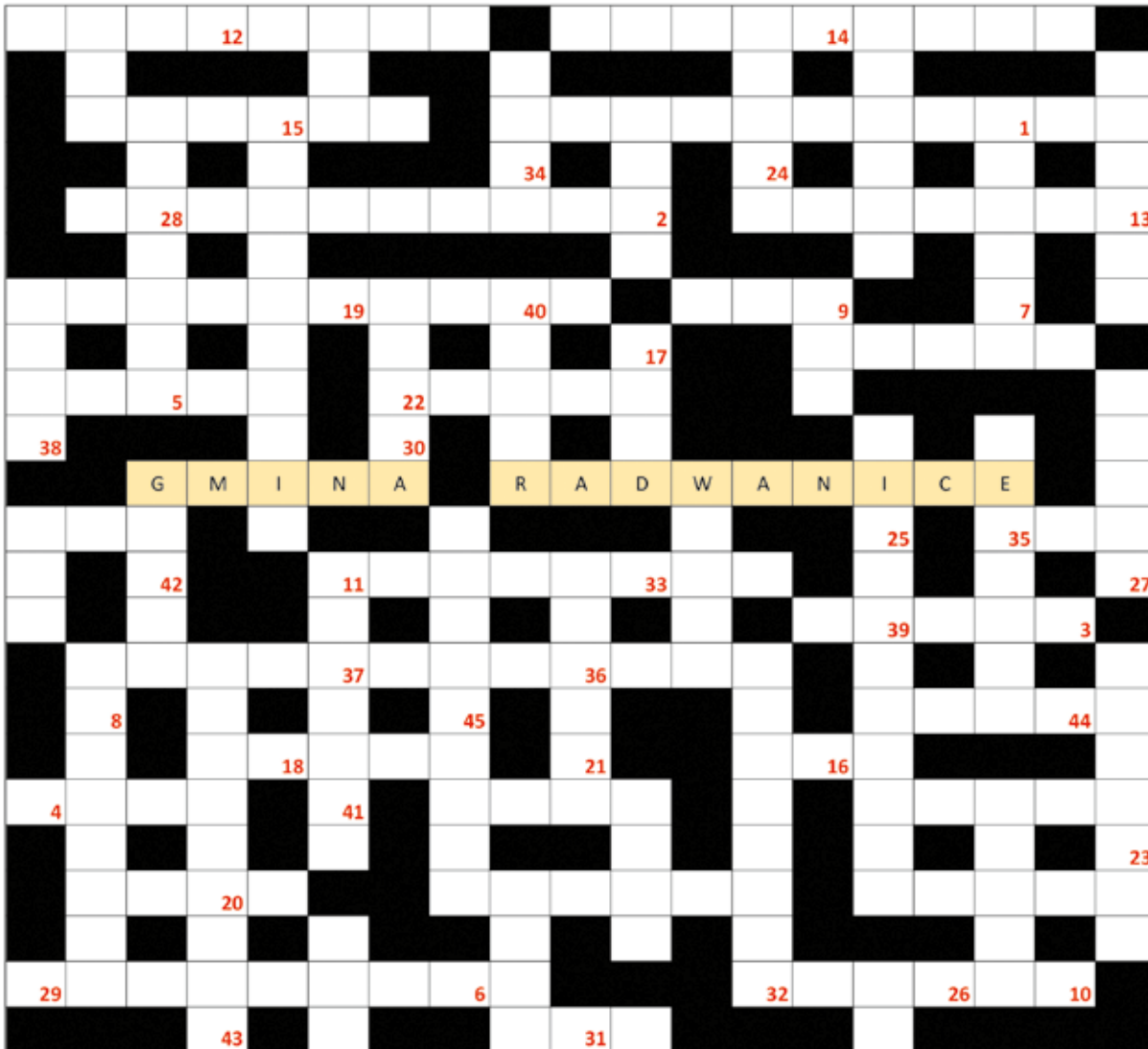
## POLANY KWIATOWE w radwanickim parku





# - UZUPEŁNIJ DIAGRAM KRZYŻÓWKI -

Umieszczone w ramce wyrazy należy tak dopasować w poniższym diagramie, aby powstała krzyżówka. Rozwiązanie utworzą kolejno przeniesione litery w pola od 1 do 45. W Krzyżówce mogą wziąć udział wszystkie osoby pełnoletnie, które są mieszkańcami gminy Radwanice i widnieją w rejestrze mieszkańców tut. urzędu. **Każdy uczestnik może dostarczyć tylko jeden kupon!** W przypadku większej ilości zgłoszonych kuponów przez jedną osobę, żaden z nich nie bierze udziału w losowaniu.



- ALEJA
- ANASTAZJA
- AMBULANS
- ARMIA
- AS
- BASZTA
- BON
- CELINA
- CENTRUM
- CÓRKI
- CUDO
- CZAPLA
- EGO
- EKLER
- EKRAN
- ERA
- FELIETON
- FOTOWOLTAIKA
- GIPS
- GODŁO
- GOSPODARKA
- GRAD
- GRECJA
- IRAK
- ISLAM
- KAPA
- KARMNIK
- KILER
- KOC
- LARWA
- LAS
- MIESZKANIEC
- MILA
- NIANIA
- NIL
- NOS
- PAS
- PAWILON
- PLANOWANIE
- PRASA
- PSZENICA
- SER
- SKARBNIK
- STAW
- SZABAT
- SZALENIEC
- SZARY
- ŚWIATŁOWÓD
- TANCERZ
- TECHNOLOGIA
- TEZA
- TOWARZYSZ
- WACIK
- WŁOSY
- WOLIN
- ZAWISZA
- ZĄB
- ZENIT
- ZRAZ

**Wyniki krzyżówki BIULETYN nr 26**

Dziękujemy za tak liczne, nadesłane rozwiązania krzyżówki Biuletynu nr 26. Prawidłowo rozwiązane hasło brzmiało: „**Jedna jaskółka wiosny nie czyni**”. Spośród prawidłowo nadesłanych rozwiązań wylosowane zostały 3 osoby. Najwięcej szczęścia mieli: pani **Marzena Krzysztofiak**, pan **Michał Bienia** oraz pan **Dariusz Leja**  
**GRATULUJEMY!**

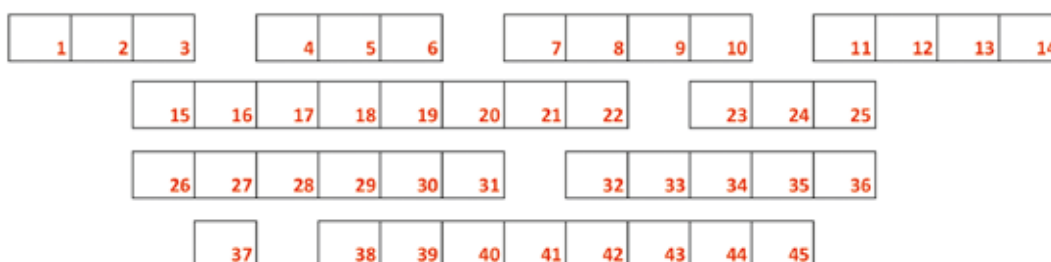
**Krzyżówka dla dzieci**

Zwyciężczynią krzyżówki dla dzieci, której hasło brzmiało: „**ŚWIĘTA WIELKANOCNE**” została: **Lena Górkiewicz**

**Krzyżówka nr 27**

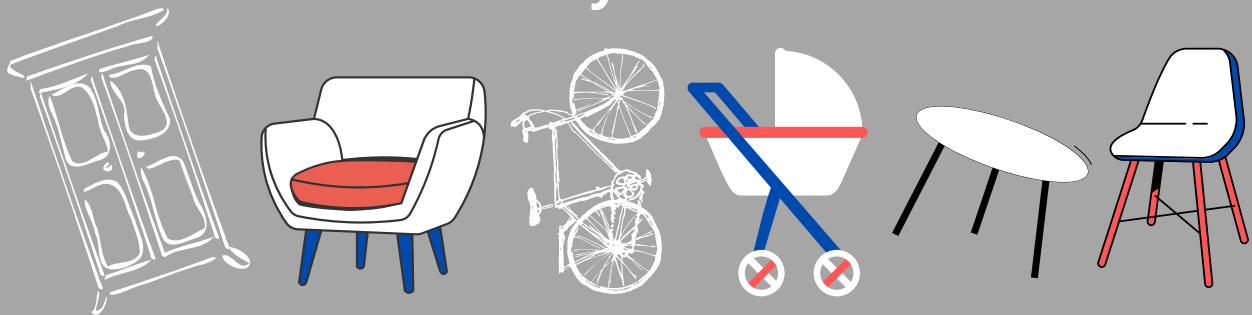
**Odpowiedzi prosimy przysłać na adres:** Urząd Gminy Radwanice, ul. Przemysłowa 17, 59-160 Radwanice (na kartach pocztowych z naklejonym kuponem i dopiskiem „Krzyżówka - Biuletyn 27”). Wśród osób, które nadesłały prawidłowe rozwiązania rozlosujemy 3 nagrody niespodzianki. Na rozwiązania czekamy do 18 czerwca 2021 r. (rozwiązania mogą przysłać wszyscy mieszkańcy gminy Radwanice). Udział w konkursie jest jednoznaczny z wyrażeniem zgody na publikację danych osobowych (imienia i nazwiska) zwycięzcy konkursu w kolejnym wydaniu Biuletynu.

**ROZWIĄZANIE:**



## ODPADY WIELKOGABARYTOWE

Odpady wielkogabarytowe – to odpady o dużych lub nietypowych rozmiarach, takie jak: meble (szafy, stoły, krzesła, sofy, komody), dywany, wózki dziecięce, materace, pierzyny, rowery, zabawki dużych rozmiarów.

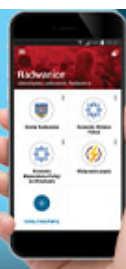


Odpady wielkogabarytowe podlegają segregacji. Te niepotrzebne już w domu przedmioty można bezpłatnie oddać w Centralnym Punkcie Selektywnego Zbierania Odpadów Komunalnych w Polkowicach ul. Działkowa 18

**Punkt jest czynny**  
**od poniedziałku do piątku w godz. 12.00 – 19.00,**  
**w soboty w godz. 10.00 – 15.00.**  
**tel. 606 276 657**



**BĄDŹ NA BIEŻĄCO**  
Zamów bezpłatne powiadomienia prosto z Urzędu Gminy



**Gmina Radwanice nadaje w aplikacji BLISKO**



APLIKACJA  
**BLISKO**

**KORZYSTAJ BEZPŁATNIE !**

