



# BIULETYN

INFORMACYJNY URZĘDU GMINY RADWANICE

BORÓW • BUCZYNA • DOBROMIL • DROŻÓW • DROŻYNA • JAKUBÓW • KŁĘBANOWICE • LIPIN • ŁAGOSZÓW WIELKI  
NOWA KUŹNIA • NOWY DWÓR • PRZESIECZNA • RADWANICE • SIEROSZOWICE • STROGOBORZYCE • TEODORÓW • UŁANÓW

**SOLIDARNI**

**Z UKRAINĄ**

Dotacje dla gminy

str. 3

Nowe ulice w Sieroszowicach i Radwanicach

str. 5

Podatki i opłaty na 2022 rok

str. 14

Duathlon Radwanice

str. 16

Kontrola deklaracji śmieciowych

str. 23



Szanowni Państwo, Drodzy Mieszkańcy

Solidarni z Ukrainą, to hasło o którym jeszcze niedawno nie myśleliśmy, a dziś pokazuje w jakich nieprzewidywalnych czasach przyszło nam żyć. Wspierajmy naszych przyjaciół w potrzebie, organizując pomoc, zbiórki i dobre słowo aby jak najlepiej mogli przetrwać trudne dla nich chwile. Pozostaje żywić nam nadzieję, że napaść zbrojna na naszych sąsiadów szybko się zakończy i nie rozszerzy się, że będziemy mogli w spokoju realizować nasze marzenia osobiste i plany zawodowe.

Rok 2022 zapowiada się z jednej strony bardzo ciekawie pod względem inwestycyjnym, kulturowym i sportowym a z drugiej to taki rok niepewny, spowodowany sytuacją w Europie, galopującymi cenami, brakiem pracowników na rynku itd.. Pierwsze półrocze to wyteżony czas rozpoczęcia inwestycji, procedur przetargowych, zawarcia umów z wykonawcami a także składania kolejnych wniosków o wsparcie finansowe na realizację zadań infrastrukturalnych. Zaplanowana rekordowa kwota 30 milionów złotych na inwestycje pozwala na dalszy rozwój gminy i realizację priorytetu numer jeden jakim jest rozwój terenów pod zabudowę mieszkaniową.

Smutna wiadomość to taka, że rosnąca inflacja oprócz tego, że dotyka nas wszystkich co widzimy chociażby w sklepach, powoduje również wzrost kosztów utrzymania szkół i innych instytucji. Tylko sama podwyżka gazu o 550 procent spowoduje konieczność wprowadzenia korekt budżetu w obszarach dochodów i wydatków bieżących (podatki, czynsze, dzierżawy itp.)

Po raz pierwszy chcemy zorganizować duży event sportowy Duathlon Radwanice - cykliczną imprezę dla miłośników biegania i jazdy na rowerze. Zapraszam wszystkich do Parku w Radwanicach już 15 maja. Po skończonym okresie pandemii - żyjemy nadzieją, że tak będzie - mam przyjemność zaprosić Państwa na Dni Gminy Radwanice, które odbędą

*Pozdrawiam serdecznie  
Wójt Gminy Radwanice  
Paweł Piwko*

## 8 marca Dzień Kobiet

***Z okazji Dnia Kobiet wszystkim Paniom,  
a szczególnie Mieszkankom gminy Radwanice,  
przesyłam najserdeczniejsze życzenia  
zdrowia i wszelkiej pomyślności.  
Życzę również, by szczery uśmiech  
nie zniknął z Waszych twarzy,  
a każdy nowy dzień był wyjątkowy.  
Niech nigdy nie zabraknie ciepła i miłości  
najważniejszych osób w Waszym życiu.***

***Wójt Gminy Radwanice  
Paweł Piwko***

### **BIULETYN INFORMACYJNY URZĘDU GMINY RADWANICE** **Dwumiesięcznik**

**Wydawca:**  
Urząd Gminy Radwanice  
**Adres wydawnictwa:**  
ul. Przemysłowa 17  
59-160 Radwanice

**Zespół redakcyjny:**  
Pracownicy Urzędu Gminy  
**Kontakt:**  
tel. 76 759 20 21  
(Biuro Obsługi Interesanta)

**Druk i skład:** Drukarnia Wydawnictwo „DRUK-AR” • 67-200 Głogów • ul. Mechaniczna 30  
tel./fax 76 834 19 88 • e-mail: glogow@druk-ar.pl • www.druk-ar.pl



# DOTACJE DLA GMINY

## DOTACJA Z NARODOWEGO FUNDUSZU OCHRONY ŚRODOWISKA I GOSPODARKI WODNEJ

Dnia, 12.01.2022 r. Wójt Gminy Radwanice podpisał umowę o dofinansowanie przedsięwzięcia pn.: „**Usuwanie odpadów z folii rolniczej, siatki i sznurka do owijania balotów, opakowań po nawozach i typu Big Bag**” z Narodowym Funduszem Ochrony Środowiska i Gospodarki Wodnej na kwotę **12 500,00 zł**. Całkowita wartość projektu to kwota **23 750,00 zł**. W ramach realizacji zadania rolnicy z terenu Gminy Radwanice będą mieli możliwość przekazania odpadów pochodzących z działalności rolniczej na miejsce zbiórki wskazane przez gminę, skąd zostaną one odebrane



Narodowy Fundusz  
Ochrony Środowiska  
i Gospodarki Wodnej

i przekazane do dalszego odzysku bądź unieszkodliwienia. W wyniku realizacji projektu poddanych zostanie odzyskowi lub unieszkodliwieniu 25 Mg odpadów pochodzących z rolnictwa. O terminie i miejscu zbiórki odpadów poinformujemy Państwa po wyborze wykonawcy zadania.

## DOFINANSOWANIE W RAMACH KONKURSU:

### „GRANTY PPGR - WSPARCIE DZIECI Z RODZIN POPEGEEROWSKICH W ROZWOJU CYFROWYM”

Niezmiernie miło jest nam Państwa poinformować, że Gmina Radwanice otrzymała dofinansowanie w ramach Konkursu Grantowego: „Granty PPGR- wsparcie dzieci z rodzin popegeerowskich w rozwoju cyfrowym”, którego koordynatorem jest działające w imieniu Skarbu Państwa Centrum Projektów Polska Cyfrowa. W ramach realizacji zadania zakupiony zostanie następujący sprzęt komputerowy: **19 komputerów**

**159 dzieci z terenu Gminy Radwanice  
otrzyma sprzęt komputerowy na kwotę  
385 500,00 zł**



**stacjonarnych, 132 laptopy oraz 8 tableatów o łącznej wartości 385 500,00 zł.** W związku z dużym zainteresowaniem naborem z programu skorzysta łącznie 159 dzieci z terenu Gminy Radwanice, które należą do rodzin byłych pracowników Państwowych Przedsiębiorstw Gospodarki Rolnej. Po dokonaniu przez Gminę zakupu, sprzęt zostanie przekazany użytkownikom na własność.

## DOTACJA Z RZĄDOWEGO FUNDUSZU ROZWOJU DRÓG

Dnia, 16 lutego br. Dolnośląski Urząd Wojewódzki ogłosił listy zadań gminnych i powiatowych zatwierdzonych do dofinansowania przez Prezesa Rady Ministrów w ramach Rządowego Funduszu Rozwoju Dróg. Na liście pozytywnie ocenionych wniosków znalazła się również Gmina Radwanice i obecnie oczekuje na podpisanie umowy o dofinansowanie

projektu pn.: „Budowa drogi nr 101017D ulicy Akacjowej oraz budowa drogi ulicy Mechanicznej w Radwanicach wraz z oświetleniem i kanalizacją deszczową”. Całkowita wartość inwestycji wynosi 3 642 740,00 zł, z czego 60% w kwocie 2 185 644,00 zł zostanie dofinansowane ze środków Rządowego Funduszu Rozwoju Dróg. W ramach realizacji projektu planowana jest budowa drogi przy ul. Akacjowej oraz ul. Mechanicznej o łącznej długości 1,125 km. Wybudowana infrastruktura drogowa będzie zawierać oświetlenie drogowe, kanalizację deszczową oraz pobocza.



Odprawy: Wójt Gminy Radwanice pan Paweł Piwko, szef Gabinetu Politycznego Prezesa Rady Ministrów pan Krzysztof Kubów

## Zadania inwestycyjne w I półroczu 2022 roku

Aleksandra Glińska

W ramach tegorocznego budżetu Gmina zaplanowała przeprowadzenie postępowań w celu wyboru wykonawcy dla następujących przedsięwzięć inwestycyjnych w pierwszym półroczu.

PRZEDMIOT ZAMÓWIENIA	
1.	<b>Kompleksowa budowa sieci kanalizacji sanitarnej i wodociągowej na terenie Gminy Radwanice w tym:</b>
	Budowa sieci wodociągowej i kanalizacji sanitarnej przy ul. Lnianej w Radwanicach.
	Budowa sieci wodociągowej i kanalizacji sanitarnej przy ul. Głogowa, ul. Wiązowa, ul. Jaworowa w Radwanicach.
	Budowa sieci kanalizacji sanitarnej w Radwanicach ul. Roszarnicza.
	Budowa sieci kanalizacji sanitarnej oraz budowa sieci wodociągowej w miejscowości Buczyna – etap I
	Budowa sieci kanalizacji sanitarnej oraz wodociągowej ul. Mechaniczna, Akacyjowa m. Radwanice.
	Budowa sieci wodociągowej i kanalizacji sanitarnej przy ul. Tenisowej, ul. Promykowej, ul. Słonecznej, ul. Gwiazdzistej w m. Radwanice.
	Przebudowa sieci wodociągowej Radwanice-Przesieczna(Kostaniewo) –Drożyna.
2.	Budowa sieci wodociągowej w miejscowości Jakubów - ul. Klonowa.
3.	Budowa sieci wodociągowej i sieci kanalizacji sanitarnej w Radwanicach ul. Lipowa, ul. Jodłowa i ul. Platanowa.
4.	Budowa odcinka sieci wodociągowej w Dobromilu działka nr 421/2.
5.	Budowa sieci wodociągowej i kanalizacji sanitarnej przy ul. Krótkiej w Radwanicach.
6.	Budowa sieci wodociągowej oraz sieci kanalizacji sanitarnej w miejscowości Sieroszowice – ul. Gwarków.
7.	Budowa sieci wodociągowej w miejscowości Jakubów od węzła W18 do W20 – ul. Jesionowa.
8.	Budowa sieci wodociągowej oraz sieci kanalizacyjnej w miejscowości Jakubów – ul. Świerkowa.
9.	Przebudowa ul. Akacyjowej oraz ul. Mechanicznej (etap II) w miejscowości Radwanice.
10.	Przebudowa drogi dojazdowej do gruntów rolnych w miejscowości Kłębanowice.
11.	Przebudowa drogi dojazdowej do gruntów rolnych w miejscowości Nowa Kuźnia.
12.	Rewitalizacja parku zabytkowego w miejscowości Buczyna.
13.	Przebudowa i remont budynku Szkoły Podstawowej położonej przy ul. Tenisowej w Radwanicach w zakresie termomodernizacji oraz wymiany źródła ciepła.
14.	Budowa Domu Kultury w Radwanicach – procedura przetargowa rozstrzygnięta w 2021r.
15.	Dostawa mebli na potrzeby Domu Kultury w Radwanicach.
16.	Wykonanie technologii kuchni wraz z dostawą i montażem mebli stalowych w Domu Kultury w Radwanicach.



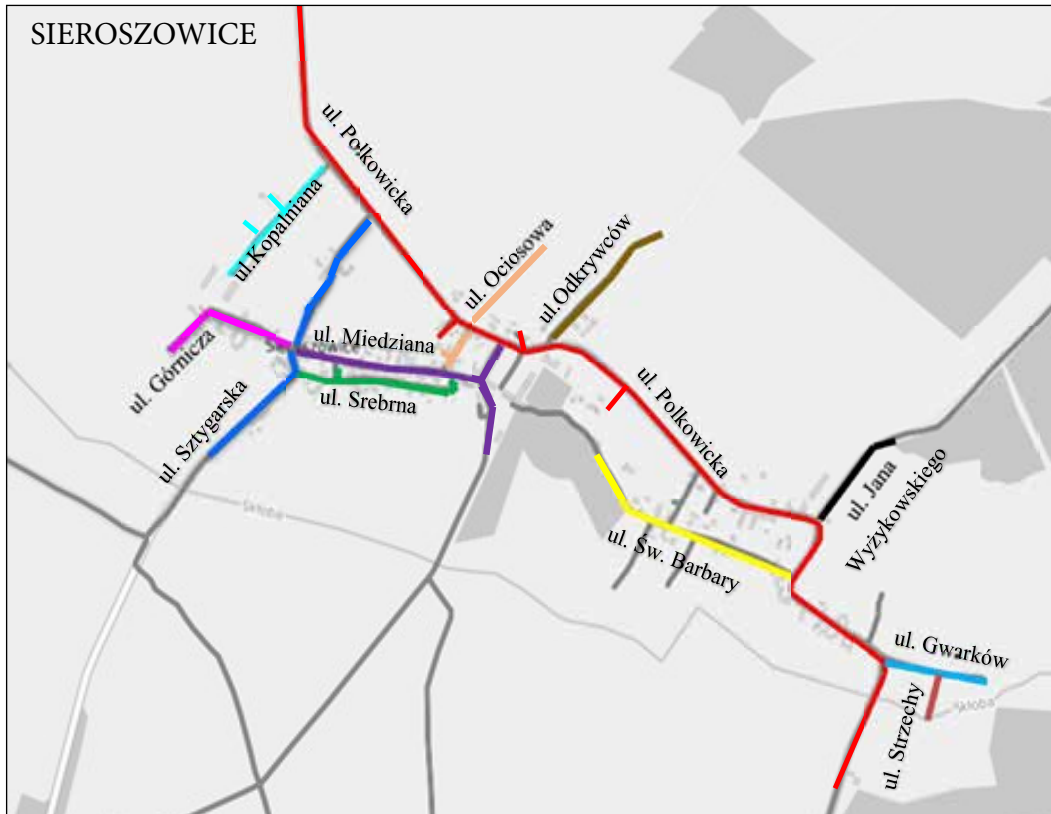
**Wartość przewidzianych inwestycji to**  
**29 778 118, 43 zł**

# NOWE ULICE W SIEROSZOWICACH I RADWANICACH

Małgorzata Stroka

Rada Gminy w Radwanicach w dniu 10 lutego br. podjęła uchwałę w sprawie nadania nazw ulicom w Sieroszowicach. W wyniku pracy zespołu powołanego do opracowania zmian w dotychczasowym brzmieniu adresów powstało 12 następujących nazw ulic: Polkowička, Gwarków, Strzechy, Jana Wyżykowskiego, Św. Barbary, Odkrywców, Miedziana, Ociosowa,

Srebrna, Sztygarska, Górnicza oraz Kopalniana. Zgodnie z wolą mieszkańców nazwy ulic związane są z górnictwem, co ma znaczenie historyczne dla miejscowości Sieroszowice, gdzie 65 lat temu odkryto pierwsze złoża rudy miedzi. Nadanie nazw ulic wpłynie na uporządkowanie numeracji nieruchomości, co ma duże znaczenie dla bezpieczeństwa, gdyż ułatwia dojazd służbom ratunkowym do poszczególnych posesji w razie wystąpienia różnych zdarzeń losowych. Już wkrótce mieszkańcy otrzymają zawiadomienia o zmianie dotychczasowego brzmienia adresu. Lokalizacja nowych ulic została przedstawiona na poniższej mapie.



Ponadto 10 lutego br. Rada Gminy w Radwanicach podjęła również uchwałę w sprawie nadania nazw drogom gminnym w miejscowości Radwanice. W związku z tym nadano nazwy działką przeznaczonym pod drogę, które stanowią przedłużenie ulicy Wiązowej i Cisowej. Nazwę dotychczas istniejącej ulicy Modrzewiowej zmieniono na ulicę Akacjową. Ponadto powstały również całkiem nowe nazwy ulic tj. ulica Dąglezjowa i Łąkowa. Lokalizację wszystkich nowych ulic zobrazowano na poniższych mapkach.



# KALENDARIUM RADY GMINY

Arleta Żołyńskiak



Rada Gminy w Radwanicach spotkała się na następujących posiedzeniach komisji stałych:

10 lutego 2022 r. – odbyły się posiedzenia Komisji stałych:

1. Komisja Rewizyjna:

- zapoznano się z informacją na temat polityki śmieciowej i utrzymania terenów zielonych;
- zapoznano się z realizacją wydatków jednostek pomocniczych na zadania rzeczowe i remontowe oraz zadania promocyjne w 2021r.;
- dokonano analizy materiałów na Sesję.

2. Komisja Zadań Społecznych:

- dokonano analizy sprawozdań klubów sportowych;

- zapoznano się z Kalendarzem imprez Gminnego Ośrodka Kultury w Radwanicach na 2021 rok.

3. Komisja Budżetowo-Gospodarcza:

- dokonano analizy stanu rowów i cieków wodnych;
- dokonano analizy zatrudnienia w gminnych jednostkach organizacyjnych.

10 lutego 2022 r. – XXXVI sesja Rady Gminy:

Podjęto uchwały w sprawie:

- zmiany wieloletniej prognozy finansowej na 2022 rok;
- zmiany budżetu gminy na 2022 rok;
- zmiany regulaminu dostarczania wody i odprowadzania ścieków;
- miejscowego planu zagospodarowania przestrzennego dla obrębów Łagoszów Wielki;
- nadania nazw ulicom w Sieroszowicach;
- nadania nazw ulicom w miejscowości Radwanice;
- przyjęcia Programu opieki nad zwierzętami bezdomnymi oraz zapobiegania bezdomności zwierząt na terenie gminy Radwanice w roku 2022;

- ustalenia wysokości ekwiwalentu pieniężnego dla strażaków ratowników Ochotniczych Straży Pożarnych z terenu gminy Radwanice uczestniczących w działaniach ratowniczych, akcjach ratowniczych, szkoleniach i ćwiczeniach;
- cennika opłat i regulaminu korzystania z cmentarzy komunalnych położonych na terenie Gminy Radwanice;
- przystąpienia do sporządzenia zmiany miejscowego planu zagospodarowania przestrzennego dla obrębów Radwanice i Pudło;
- przystąpienia do sporządzenia zmiany miejscowego planu zagospodarowania przestrzennego dla obrębu Sieroszowice.

Z materiałami z sesji można zapoznać się na stronie internetowej:  
<https://euslugi.radwanice.pl>, <https://bip.radwanice.pl/>

11 marzec

Dzień Sołtysa

Z okazji Dnia Sołtysa składamy serdeczne życzenia wszystkim sołtysom i członkom Rad Sołeckich z terenu gminy Radwanice.

Wszystkim Państwu serdecznie dziękujemy za bardzo efektywną współpracę z samorządem gminy. Dziękujemy za każdą godzinę pracy na rzecz lokalnej społeczności oraz za zaangażowanie w sprawy sołectwa i gminy. Życzymy zdrowia, wytrwałości oraz społecznego uznania.

**DZIEŃ  
SOŁTYSA**

Przewodnicząca Rady Gminy  
Ewa Flak

Wójt Gminy Radwanice  
Paweł Piwko



# MONOGRAFIA GMINY RADWANICE



Stanowni Państwo!

Z wielką satysfakcją oddaję w Państwa ręce monografię gminy Radwanice, przybliżając kolejnym pokoleniom historię naszej małej ojczyzny. Autorzy książki zawarli w publikacji bogaty opis naszych ziem, wydarzeń i losów, począwszy od najwcześniejszych epok kamienia, brązu i żelaza, przez okres średniowiecza, aż po czasy współczesne.

Determinacją tworzenia godnych warunków do życia, duże zaangażowanie lokalnej społeczności powodują, że czujemy się dumni z miejsca, w którym przyszło nam żyć. Uczyńnięcie z naszej gminy miejsca dobrego do zamieszkania, do którego chętnie się wraca i które stwarza naszym mieszkańcom perspektywę rozwoju, jest celem niezmiennym i dobrem nas wszystkich. Tylko wspólne zaangażowanie i praca pozwalają nam mieszkać w miejscu, z którego wszyscy jesteśmy dumni. Tożsamość z miejscem urodzenia, zamieszkania jest jednym z najbardziej istotnych elementów poczucia własnej wartości.

Mam nadzieję, że z przyjemnością zagłębią się Państwo w niniejszą lekturę, która poszerzy wiedzę o bliższej i dalszej historii naszej gminy. To swoista skarbnica wiedzy na temat miejsca, czasu i ludzi zamieszkujących teren gminy Radwanice.

Serdecznie dziękuję wszystkim osobom zaangażowanym w powstanie tej książki, autonom poszczególnych rozdziałów i redaktorom.

Paulek Prioko

Wójt Gminy Radwanice

ISBN 978-83-63349-22-6

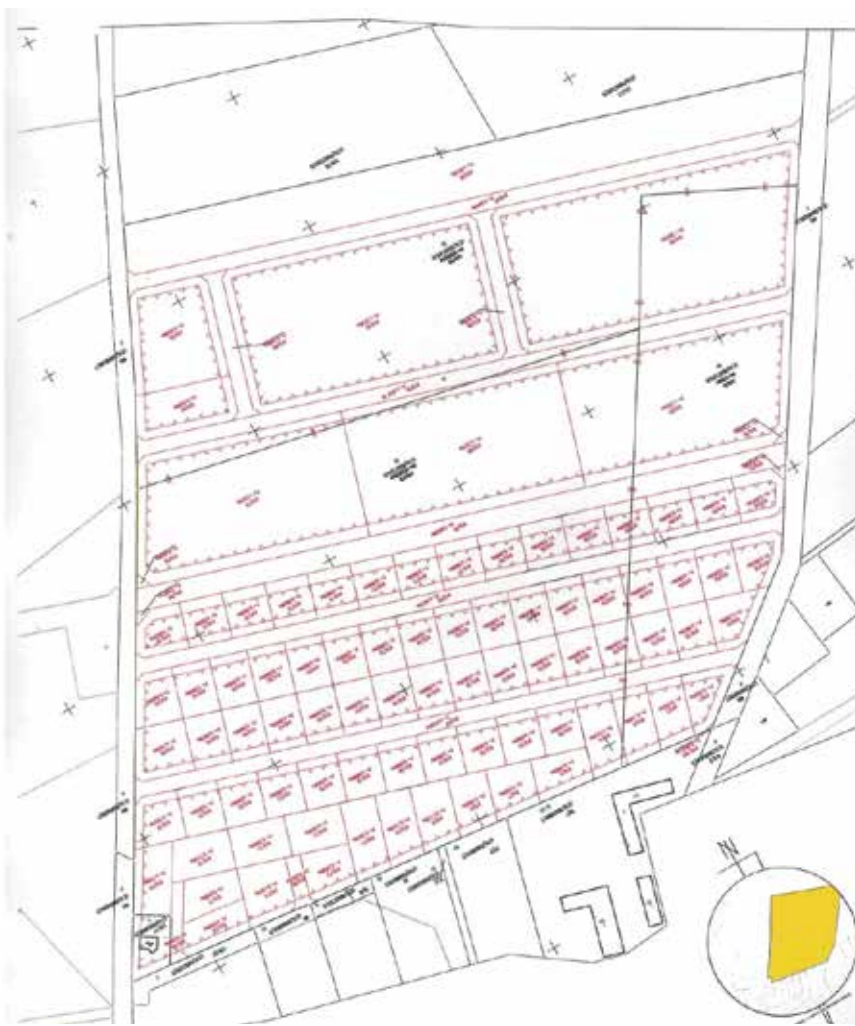


Od marca dostępna będzie MONOGRAFIA GMINY RADWANICE. Jest to pierwszego typu opracowanie zawierające historyczne informacje na temat naszej gminy. Monografia, trafi m.in. do bibliotek, szkół oraz mieszkańców. W związku z tym, serdecznie zapraszamy do czynnego udziału w konkursach ogłaszanych przez gminę Radwanice, bowiem egzemplarze monografii trafią w ręce aktywnych mieszkańców w ramach działań promocyjnych prowadzonych przez Urząd Gminy. Opracowaniem monografii Gminy Radwanice zajmowała się Pracownia Badań Regionalnych, działająca w PWSZ w Głogowie.

## NOWE TERENY POD BUDOWNICTWO MIESZKANIOWE JEDNORODZINNE I WIELORODZINNE

Katarzyna Dąbek

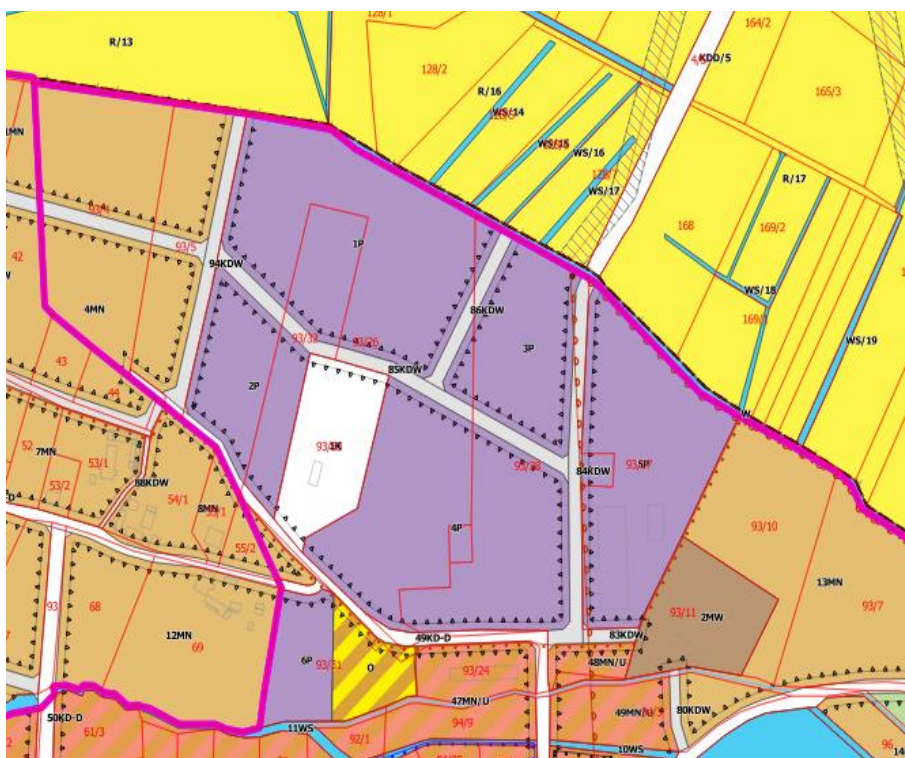
Jeszcze w tym roku ruszą przetargi na sprzedaż kolejnych terenów pod budownictwo mieszkaniowe jednorodzinne i wielorodzinne. Tym razem nowo wydzielony kompleks działek powstanie w południowo zachodniej części Radwanic przy ulicy Włókienniczej na terenach potocznie nazywanych „Stogi”. Nowopowstałe osiedle mieszkaniowe będzie tworzyć 77 foremnych, prostokątnych działek w większości o areałach równych 0,0900 ha. przeznaczonych pod zabudowę budynków mieszkalnych jednorodzinnych, mieszkalno-usługowych i usługowych, 5 działek o areałach ok. 1,50 ha przeznaczonych pod budownictwo mieszkaniowe wielorodzinne oraz tereny pod zabudowę usługową. Szerokie spektrum docelowego zagospodarowania działek daje wiele możliwości ich przyszłym nabywcom. Zamieszkać w szczęśliwej Gminie Radwanice! Więcej informacji już jesienią na stronie [www.radwanice.pl](http://www.radwanice.pl).



## TERENY PRZEMYSŁOWE PO BYŁEJ ROSZARNI

Katarzyna Dąbek

Gmina Radwanice na końcowym etapie formalnym prowadzi czynności podziału istniejących terenów inwestycyjnych po byłej roszarni w Radwanicach. Docelowo na tym terenie powstanie kilkanaście odrębnych działek wobec których zapisy miejscowego planu zagospodarowania przestrzennego pozwalają na zagospodarowanie poprzez wykorzystanie istniejącej zabudowy bądź budowę nowych obiektów produkcyjnych, składów i magazynów, budynków usługowych, biurowo-administracyjnych, garażowo-gospodarczych i wiat itp. Atutem przedmiotowych terenów jest bliskość dużej ilości potencjalnych klientów i dostęp do infrastruktury drogowej DK 12 oraz S3. Więcej informacji już niedługo na stronie Gminy Radwanice [www.radwanice.pl](http://www.radwanice.pl).





# ŚWIĘTY SPOKÓJ DZIĘKI... stabilizacji

✎ Katarzyna Dąbek

Dobry sąsiad jest jak skarb, a dobre sąsiedztwo jednocześnie kończy się i zaczyna na granicy naszej działki. Granica działki ewidencyjnej to zgodnie z Rozporządzeniem Ministra Rozwoju Regionalnego i Budownictwa z 29 marca 2001 r. w sprawie ewidencji gruntów i budynków część obwodu działki ewidencyjnej w postaci linii łamanej lub odcinka, wspólna dla dwóch sąsiadujących dla siebie działek (...). Definicja ta jest ogólną, ale istnieje szereg przepisów doprecyzowujących te zagadnienie. Czym względnie zapewnić sobie spokój z granicą? Można na przykład zadbać o trwałą stabilizację punktów granicznych działki. Co to znaczy trwałość? Po prostu z wykorzystaniem do oznaczenia

punktu w terenie materiału/elementu trwałego np. wkopanego słupka (kamienia) geodezyjnego, kamienia z podcentrem, czy istniejącego narożnika budynku itp. Użycie do tej czynności innych metod np. rurki drenarskiej, obróconej do góry dnem butelki, metalowego bolca wbitego w kostkę brukową czy palików drewnianych jest oczywiście czynnością jak najbardziej poprawną, ale uznawaną za mniej trwałą. Z powyższych najkrótszy żywot w terenie wiodą paliki drewniane, często niszczone, rozjeżdżane czy zaorywane w trakcie prac polowych. Czynności stabilizacji dokonuje geodeta w trakcie prac w terenie, a sposób stabilizacji określonego punktu granicznego potwierdza opisem na szkicu polowym



Źródło: [geoportal360.pl](http://geoportal360.pl)

i w dokumentacji tzw. operacie geodezyjnym. Sam rodzaj stabilizacji to jednak ułamek z obszernego tematu dot. granic. Najważniejszy jest właściwy pomiar, dokumentacja i określenie współrzędnych położenia punktów przez geodetę, a te można odtworzyć w każdym czasie bez względu na rodzaj stabilizacji. Święty spokój to natomiast suma nie tylko efektu pracy geodety ale i dobrej woli właścicieli gruntów.

## OPŁATA ADIACENCKA I PLANISTYCZNA

✎ Elżbieta Łucka

*Opłata planistyczna jak i opłata adiacencka ma charakter obligatoryjny. Pomiedzy opłata planistyczna i adiacencka zachodzą znaczące różnice. Warunkiem ustalenia opłaty planistycznej jest zbycie nieruchomości, podczas gdy opłata adiacencka ustala się niezależnie od tego, czy właściciel lub użytkownik wieczysty ją zbywa. Ustawy nakładają na gminę obowiązek pobrania opłat, nie nałożenie jej jest traktowane jako przejaw niegospodarności gminy. To dochód gminy przeznaczony na rozwój gminy min. na budowę nowej infrastruktury technicznej.*

### OPŁATA ADIACENCKA

Przez opłatę adiacencką należy rozumieć opłatę ustaloną w związku ze wzrostem wartości nieruchomości spowodowanym m.in. podziałem nieruchomości. Jeżeli w wyniku podziału nieruchomości dokonano na wniosek właściciela lub użytkownika wieczystego, wzrosła jej wartość, gmina ustala, w drodze decyzji, opłatę adiacencką z tego tytułu. Do ustalenia opłaty adiacenckiej przyjmuje się stawkę procentową przyjętą Uchwałą Nr XXIII/113/05 Rady Gminy w Radwanicach z dnia 25 sierpnia 2005 r., która wynosi na obszarze Gminy Radwanice 25%. Ustalenie opłaty adiacenckiej może nastąpić w terminie 3 lat od dnia, w którym decyzja zatwierdzająca podział nieruchomości stała się ostateczna albo orzeczenie o podziale stało się prawomocne. Następuje po uzyskaniu opinii rzeczoznawcy majątkowego, określającej wartości nieruchomości. Nie ustala się opłat adiacenckich przy podziale nieruchomości dokonywanym niezależnie od ustaleń planu miejscowego. Jeżeli w wyniku podziału nieruchomości wydzielono działki gruntu pod drogi publiczne lub pod poszerzenie istniejących dróg publicznych, do określenia wartości nieruchomości, zarówno według stanu przed podziałem jak i po podziale, powierzchnię nieruchomości pomniejsza się o powierzchnię działek gruntu wydzielonych pod te drogi lub pod ich poszerzenie.

### OPŁATA PLANISTYCZNA

Opłata planistyczna, nazywana też rentą planistyczną nakładana jest ze względu na wzrost wartości nieruchomości, ale wynikający ze zmiany miejscowego planu zagospodarowania przestrzennego. Mogła być sytuacja, iż działka rolna została przekwalifikowana na działkę budowlaną. W takim właśnie przypadku gmina nakłada opłatę. To jednorazowa należność na rzecz gminy. Opłata ta jest naliczana tylko w przypadku sprzedaży nieruchomości. Konieczność umieszczenia opłaty mija po upływie 5 lat kalendarzowych. Podstawę prawną do naliczania opłaty planistycznej stanowi Ustawa o planowaniu i zagospodarowaniu przestrzennym. Zgodnie z art. 36 ust. 4 tej ustawy, obowiązek zapłaty powstaje, jeżeli w związku z uchwaleniem planu miejscowego bądź też jego zmianą, wartość nieruchomości wzrosła, a właściciel lub użytkownik wieczysty zbywa tę nieruchomość. Gmina pobiera jednorazową opłatę określoną w stosunku procentowym do wzrostu wartości nieruchomości. Oblicza się ją w oparciu o wycenę nieruchomości dokonaną przez rzeczoznawcę majątkowego. Stawka jest zawsze ujęta w wymiarze procentowym. Ustalona jest w każdym uchwalonym planie zagospodarowania przestrzennego przez radę gminy, nie więcej niż 30% wzrostu wartości nieruchomości. Obowiązek zapłaty opłaty planistycznej jest stwierdzany każdorazowo w konkretnym przypadku. Następuje to w drodze decyzji administracyjnej po przeprowadzeniu postępowania. Renta planistyczna nie musi być nałożona od razu po sprzedaży nieruchomości lub działki. Gmina może wystąpić o zapłatę renty w ciągu 5 lat od daty uchwalenia planu przestrzennego. Przed wydaniem takiej decyzji notariusz powinien przesłać do gminy każdą umowę, która poświadcza sprzedaż nieruchomości położonej w obszarze o zmienionym przeznaczeniu w planowaniu przestrzennym nieruchomości. Obowiązek wnoszenia opłaty adiacenckiej jak i opłaty planistycznej powstaje po upływie 14 dni od dnia, w którym decyzja o ustaleniu opłaty stała się ostateczna.

## NOWY PRZYSTANEK AUTOBUSOWY W BUCZYNI

Jolanta Kozołup

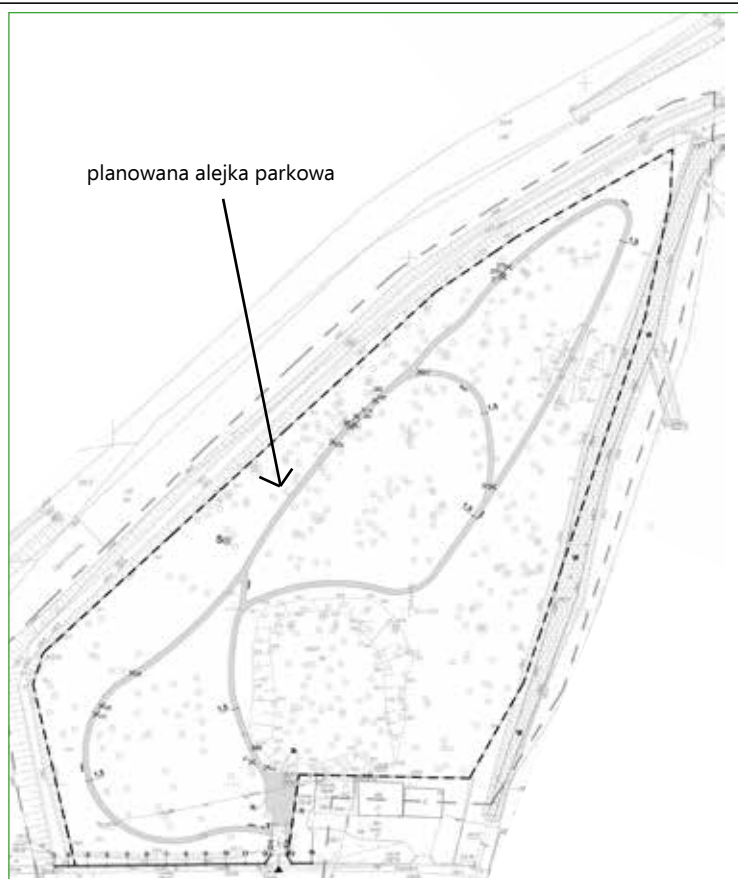
W miejscowości Buczyzna przy drodze powiatowej nr 1146D w kierunku Strogoborzyc od 2.01.2022 roku został utworzony obustronny przystanek autobusowy. Ma on służyć mieszkańcom do wygodniejszej komunikacji zarówno w stronę Polkowic jak i Przemkowa. W kwietniu br. zakupiona zostanie wiata przystankowa.



## REWITALIZACJA PARKU W BUCZYNI

Honorata Perłakowska-Leszczak

Po parku w Radwanicach również zabytkowy park w miejscowości Buczyzna doczeka się swojej rewitalizacji. Rozpoczęcie prac planowane jest w kwietniu br., bezpośrednio po przeprowadzeniu procedury wyboru wykonawcy. W ramach zadania wykonane zostanie ponad 500 m spacerowych ścieżek parkowych o szer. 1,5 m i nawierzchni z kruszywa granitowego. Ponadto renowacji poddane zostanie ogrodzenie parku od strony drogi krajowej nr 12. Elementy ceglane zostaną oczyszczone, odgrzybione i uzupełnione, natomiast istniejące przeszła kute zabezpieczone antykorozyjnie, a w miejscach braków dodane nowe wierne odwzorowujące elementy zachowane. Jednocześnie będą prowadzone prace restauratorskie szaty roślinnej, których celem jest poprawa przestrzeni zabytkowej parku. Na wykonanie prac rewitalizacyjnych za pośrednictwem Fundacji „Porozumienie Wzgórz Dalkowskich” pozyskano środki finansowe w kwocie **92.659,00 zł**.



## TERMOMODERNIZACJA SZKOŁY PODSTAWOWEJ W RADWANICACH

Honorata Perłakowska-Leszczak

Jeszcze w marcu br. planowane jest rozpoczęcie przebudowy budynku Szkoły Podstawowej położonej przy ul. Tenisowej w Radwanicach. W ramach inwestycji wykonane zostanie ocieplenie dachu wraz z wymianą pokrycia dachowego, ocieplenie ścian zewnętrznych i wykonanie nowej elewacji, wykonanie modernizacji instalacji centralnego ogrzewania i ciepłej wody użytkowej, wymiana stolarki okiennej oraz instalacji oświetleniowej na oświetlenie led, jak również montaż instalacji fotowoltaicznej. Obecnie trwa procedura wyboru wykonawcy zadania, którego koszt wyniesie **ok. 5,4 mln zł**. W związku z faktem, iż roboty budowlane będą prowadzone w funkcjonującym obiekcie oświatowym, wybrany wykonawca zobowiązany zostanie do sporządzenia harmonogramu robót minimalizującego ich wpływ na prowadzone zajęcia edukacyjne.



## POZWOLENIA BUDOWLANE W 2021 ROKU

Daria Ciosek

Rok 2021 obfitował w szeroki rozwój Gminy Radwanice. Szczególnie zaobserwować można ten fakt po ilości rozpoczętych budów na naszym terenie. Zebrawszy wszystkie pozytywnie wydane decyzje przez Starostę Polkowickiego uzyskaliśmy następujące dane:

### 70 pozwoleń na budowę budynków mieszkalnych w tym:

- 65 budynków jednorodzinnych,
- 3 budynków tzw. bliźniaków,
- 2 budynków mieszkalnych w zabudowie.

- **2 pozwolenia na budowę w zakresie handlu i usług w tym:**
  - 1 pozwolenie na budowę myjni samochodowej bezdotykowej dwustanowiskowej z kontenerem technicznym, budową kontenera usługowego,
  - 1 pozwolenie na budowę budynku handlowo-usługowego.
- **20 pozwoleń na budowę sieci wodociągowej i kanalizacji sanitarnej**
- **2 pozwolenia na budowę sieci gazu**



## BUDOWA SIECI WODOCIĄGOWEJ I KANALIZACYJNEJ

Karolina Kazimierska

W lutym został ogłoszony przetarg na zadania w ramach „Kompleksowa budowa sieci kanalizacji sanitarnej oraz wodociągowej na terenie Gminy Radwanice”. W zakresie przetargu objęte są następujące zadania:

1. Budowa sieci wodociągowej (dł.53,5m) i kanalizacji sanitarnej (149,6m) w ramach zadania „Budowa drogi gminnej ul.Mechaniczna, Radwanice - etap I i ul.Goździkowa”.
2. Budowa sieci wodociągowej (dł.320,9m) i kanalizacji sanitarnej (318,7m) w ramach zadania „Budowa drogi gminnej ul.Mechaniczna, Radwanice - etap II”.
3. Budowa sieci wodociągowej (dł.839,3m) i kanalizacji sanitarnej (dł.760,5m) w ramach zadania: „Budowa drogi gminnej ul.Akacyjowa”.
4. Budowa sieci kanalizacji sanitarnej (dł.254,0m) w ramach zadania: „Budowa sieci wodociągowej i kanalizacji sanitarnej w m.Radwanice gm.Radwanice ul.Roszarnicza”
5. Budowa odcinków sieci wodociągowej (dł.358,7m) i kanalizacji sanitarnej (dł.210,6m) w m.Radwanice przy ul.Głogowej oraz ul.Wiązowej.
6. Budowa sieci wodociągowej (dł.72m) oraz kanalizacji sanitarnej (dł.65,5m) w m.Radwanice przy ul.Lnianej.
7. Budowa sieci wodociągowej (dł.476,5m) i kanalizacji sanitarnej (dł.605,0m) w miejscowości Radwanice – os.Śloneczne - etap I (ul.Gwiaździsta, Galaktyczna, Słoneczna)

8. Budowa sieci wodociągowej (dł.262m) i kanalizacji sanitarnej (dł.259,0m) w miejscowości Radwanice – os.Śloneczne - etap II.
9. Budowa sieci wodociągowej (dł.76,5m) i kanalizacji sanitarnej (dł.440m) w rejonie ul.Tenisowej, Promykowej i Słonecznej w miejscowości Radwanice.
10. Budowa sieci kanalizacji sanitarnej (dł.2462m) oraz sieci wodociągowej (dł.2491m) w miejscowości Buczyzna - etap 1.
11. Przebudowa sieci wodociągowej (dł.2395m) Radwanice -Przesieczna(Kostaniewo)-Drożyna-Drożów

W listopadzie 2021r. z Programu Rządowy Fundusz Polski Ład: Program Inwestycji Strategicznych Gminie Radwanice zostało przyznane dofinansowanie w kwocie **9 964 588,00 zł**. Planowany czas realizacji zadań to 15 miesięcy od dnia podpisania umowy.



## KRÓTKIE ODCINKI SIECI WODOCIĄGOWEJ I KANALIZACYJNEJ

Karolina Kazimierska

Na początku roku zostanie ogłoszony przetarg na wykonanie tzw. "krótkich odcinków" sieci wodociągowej oraz kanalizacji sanitarnej na terenie gminy Radwanice. Przetargiem będą objęte następujące zadania:

1. Budowa sieci wodociągowej oraz kanalizacji sanitarnej w Radwanicach ul.Lipowa, Jodłowa, Platanowa.
2. Budowa sieci wodociągowej w m.Dobromil dz..421/2.
3. Budowa sieci wodociągowej oraz kanalizacji sanitarnej przy ul.Krótkiej w Radwanicach.
4. Budowa sieci wodociągowej oraz kanalizacji sanitarnej na w ul. Gwarków w Sieroszowicach
5. Budowa odcinka sieci wodociągowej w ul. Jesionowej w m. Jakubów dz.63/21 od węzła W18 do W20 – etap III
6. Budowa sieci wodociągowej w m.Jakubów dz.62/9.
7. Budowa sieci wodociągowej oraz kanalizacji sanitarnej w ul. Świerkowej w m. Jakubów

Wszystkie sieci będą stanowiły uzbrojenie terenów przeznaczonych pod budownictwo jednorodzinne, na których trwają już prace budowlane. W ramach zadań wykonane zostanie 980m sieci wodociągowej wraz z 7 hydrantami przeciwpożarowymi oraz 390m sieci kanalizacji sanitarnej. Kolejność wykonywania zadań jest uzależniona od stanu zaawansowania budowy na działce do której jest złożony wniosek o budowę sieci oraz ilości podobnych robót na terenie gminy oczekujących już w kolejce na realizację.

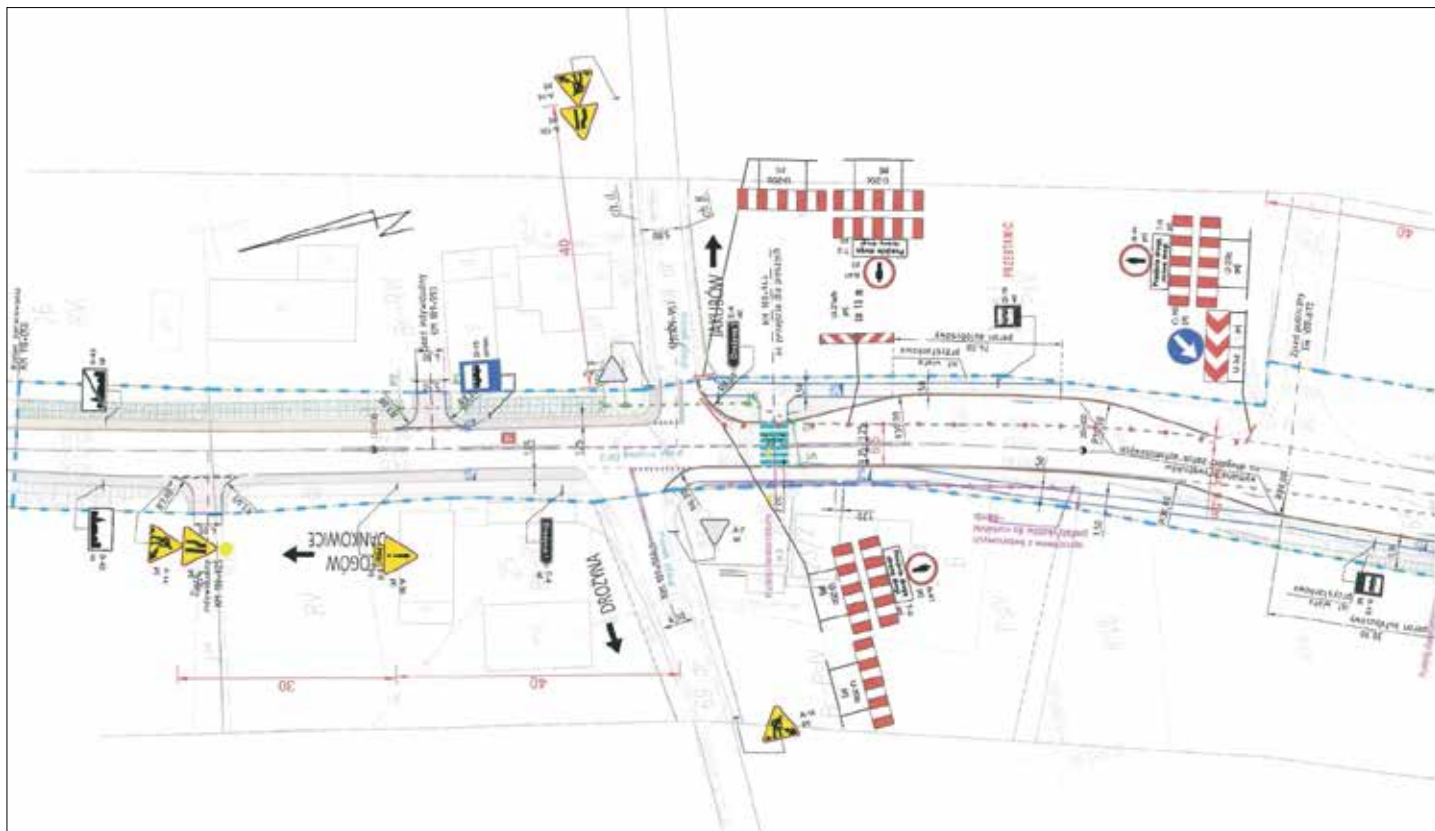


## BUDOWA CHODNIKA WRAZ Z OŚWIETLENIEM W PASIE DROGOWYM DROGI KRAJOWEJ NR 12 W MIEJSCOWOŚCI DROŻÓW

Jolanta Kozołup

W bieżącym miesiącu rozpoczną się prace związane z budową chodnika oraz budową oświetlenia ulicznego w pasie drogi krajowej nr 12 w miejscowości Drożów. Przedmiotem zadanie

jest obustronna budowa chodnika wraz z przejściem dla pieszych oraz dodatkowym oświetleniem. Przewidziany termin ukończenia zadania to 31.05.2022 roku.



## ZAMKNIĘTY WIADUKT W CIĄGU DROGI POWIATOWEJ NR 10156D W MIEJSCOWOŚCI JAKUBÓW

Jolanta Kozołup

Generalna Dyrekcja Dróg Krajowych i Autostrad Oddział we Wrocławiu informuje, że wiadukt drogowy WD -19 nad drogą ekspresową S3 w km ok. 245+400 tej drogi został zamknięty z uwagi na uszkodzenia powstałe w wyniku deformacji przyległego terenu. Zamknięcia dokonano w dniu 31.05.2021 r. po czym wykonano przekop w nasypie obiektu w celu rozładowania uwolnienia naprężeni oraz wprowadzono systematyczny, codzienny monitoring w celu identyfikacji odkształceń w obiekcie. Obecnie, po półrocznym okresie monitoringu GDDKiA O/Wrocław zleca ekspertyzę mającą na celu zdiagnozowania przyczyn powstawania deformacji i uszkodzeń obiektu oraz określającą działania naprawcze w celu przywrócenia obiektu pełnej funkcjonalności. Wyniki przedmiotowej ekspertyzy pozwolą na oszacowanie ewentualnych terminów przywrócenia obiektu do eksploatacji.



# MIKROPRZEDSIĘBIORSTWA Z TERENU GMINY RADWANICE

✉ Daria Ciosek

*Miło jest nam zaprezentować lokalne mikroprzedsiębiorstwa z terenu gminy Radwanice.*

Jednym z pierwszych są **Usługi Fryzjerskie damsko-męskie**. Pani Iwona prowadzi swój biznes w centrum Radwanice od niemal 8 lat. Z fryzjerstwem związana jest od lat, a swoje pierwsze kroki w zawodzie stawiała zaraz po ukończeniu szkoły branżowej. Wcześniej pracowała dla "kogoś" do czasu, kiedy zdecydowała się zaryzykować i otworzyć własną działalność. Fryzjerstwo to jej pasja. Każdego dnia przychodzi do pracy z radością, ponieważ wykonuje to, co sprawia jej ogromną przyjemność. Życzymy wszelkiej pomyślności i dalszej owocnej pracy.



Pan Stanisław z pracownicą

**Sklep Spożywczy PLUS.** Pani Krystyna wraz z małżonkiem już od niemalże 25 lat prowadzi swoją działalność w Radwanicach. Każdego dnia od godziny piątej rano a bywa, że wcześniej, właścicielka zaczyna pracę. Lokalny sklepik choć niedużych rozmiarów zaopatrzonej jest bogato w przeróżne artykuły spożywcze. Codzienne dostawy pieczywa, świeże wędliny i mięsa mają swoich stałych odbiorców. W każdym tygodniu od wtorku można kupić tam swojskie wyroby, a w środy i piątki jeszcze ciepłe prosto z wędzarni. Łasuchy słodkości również znajdą coś dla siebie od drożdżówek po przepyszne różnego rodzaju ciasta. Życzymy pomyślnych lat pracy w zdrowiu oraz licznych klientów.

## CIEKAWOSTKI z budowy **GOK**

ILOŚĆ BETONU:  
OK. 1.450 MG (TON)

ILOŚĆ DACHÓWEK:  
OK. 56.520 SZT.

ILOŚĆ STALI:  
OK. 57,5 MG (TON)

DŁUGOŚĆ RUR INSTALACYJNYCH  
(WSZELKIEGO TYPU):  
OK. 5,7 KM.

DŁUGOŚĆ TRAS KABLOWYCH  
(WSZELKIEGO TYPU):  
OK. 18,8 KM+4,6 KM OD SYSTEMÓW  
TECHNOLOGII SCENICZNEJ = OK. 23,4 KM.



# STAWKI PODATKOWE na 2022 rok

Elżbieta Kosidło

W dniu 6 września Rada Gminy w Radwanicach podjęła uchwałę określającą wysokość podatku od nieruchomości oraz wysokość opłat lokalnych wynikających z ustawy o podatkach i opłatach lokalnych (Dz. U. 2021, poz. 1540)

**STAWKI PODATKOWE W PODATKU OD NIERUCHOMOŚCI** (Uchwała Nr XXXI/216/21 z dn. 6 września 2021 r.) kształtują się następująco:

• **OD GRUNTÓW:**

1. związanych z prowadzeniem działalności gospodarczej, bez względu na sposób zakwalifikowania w ewidencji gruntów i budynków - 1,03 zł od 1 m<sup>2</sup> powierzchni,
2. pod wodami powierzchniowymi stojącymi lub wodami powierzchniowymi płynącymi jezior i zbiorników sztucznych - 5,17 od 1 ha powierzchni,
3. pozostałych, w tym zajętych na prowadzenie odpłatnej statutowej działalności pożytku publicznego przez organizacje pożytku publicznego - 0,54 od 1 m<sup>2</sup> powierzchni,
4. niezabudowanych objętych obszarem rewitalizacji, o którym mowa w ustawie z dnia 9 października 2015 r. o rewitalizacji i położonych na terenach, dla których miejscowy plan zagospodarowania przestrzennego przewiduje przeznaczenie pod zabudowę mieszkaniową, usługową albo zabudowę o przeznaczeniu mieszanym - 3,40 od 1 m<sup>2</sup> powierzchni.

• **OD BUDYNKÓW LUB ICH CZĘŚCI:**

1. mieszkalnych - 0,89 zł od 1 m<sup>2</sup> pow. użytkowej,
2. związanych z prowadzeniem działalności gospodarczej oraz budynków mieszkalnych lub ich części zajętych na prowadzenie działalności gospodarczej - 25,74 zł od 1 m<sup>2</sup> pow. użytkowej,
3. zajętych na prowadzenie działalności gospodarczej w zakresie obrotu kwalifikowanym materiałem siewnym - 12,04 zł od 1 m<sup>2</sup> pow. użytkowej,

4. związanych z udzielaniem świadczeń zdrowotnych w rozumieniu przepisów o działalności leczniczej, zajętych przez podmioty udzielające tych świadczeń - 5,25 zł od 1 m<sup>2</sup> pow. użytkowej,

5. pozostałych, w tym zajętych na prowadzenie odpłatnej statutowej działalności pożytku publicznego przez organizacje pożytku publicznego - 8,68 od 1 m<sup>2</sup> pow. użytkowej.

• **OD BUDOWLI:**

- 2 % ich wartości określonej na podstawie art. 4 ust. 1 pkt 3-7 ustawy o podatkach i opłatach lokalnych.

**STAWKA W PODATKU ROLNYM**

(Uchwała Nr XXXIII/231/21 z dn. 18 listopada 2021 r. w sprawie obniżenia ceny skupu żyta będącej podstawą do ustalenia podatku rolnego na rok podatkowy 2022) - 60,00 zł za 1 dt tj. dla gospodarstwa rolnego 2,5 q x 60,00 zł = 150,00 zł, bądź w przypadku braku gospodarstwa 5q x 60,00 zł = 300,00 zł.

**STAWKA W PODATKU LEŚNYM**

- Średnia cena sprzedaży drewna za pierwsze trzy kwartały 2021 r. wyniosła 212,26 zł za 1 m<sup>3</sup>, co przekłada się na stawkę podatku leśnego w wysokości 46,70 zł od 1 ha.

**WYSOKOŚĆ OPŁATY OD POSIADANIA PSA**

(Uchwała Nr XXXI/2017/21 z dn. 6 września 2021 r.) - 75 zł

**WYSOKOŚĆ OPŁATY TARGOWEJ**

(Uchwała Nr XXXI/2018/21 z dn. 6 września 2021 r.)

- bez zadaszenia - 20,00 zł/dzień,
- z zadaszeniem - 30,00 zł/dzień.

## Obowiązek opodatkowania nieruchomości po nabyciu!

Nabycie mieszkania, działki i każdej innej nieruchomości, wiąże się z obowiązkiem złożenia informacji na druku w urzędzie gminy. Formularz takiej informacji dostępny jest w urzędzie, jak również na stronie internetowej urzęd- [www.radwaniece.pl](http://www.radwaniece.pl), w zakładce druki do pobrania. Informację o nabyciu nieruchomości można złożyć poprzez różne kanały. Można dokonać tego osobiście w urzędzie, przesłać pocztą jako list polecony lub drogą elektroniczną poprzez elektroniczną skrzynkę epuap. Na podstawie tej informacji organ podatkowy ustala wysokość podatku. **Formularz informacji, w którym podajemy wszystkie niezbędne dane do ustalenia wysokości podatku, należy złożyć w urzędzie w terminie 14 dni od dnia, w którym zaistniały okoliczności uzasadniające powstanie obowiązku opłacenia podatku.**

**Obowiązek złożenia informacji powstaje również w sytuacji:**

- sprzedaży nieruchomości
- zmiany sposobu użytkowania nieruchomości
- zakończenia budowy
- rozpoczęcia użytkowania budynku mieszkalnego
- zmiany zakwalifikowania nieruchomości w ewidencji gruntów i budynków
- zmiana operatu pomiarowego
- formalnego podziału nieruchomości

Wypełnienie druków nieradko sprawia trudności, dlatego można je uzupełnić z pomocą urzędnika w pokoju numer 5 Urzędu Gminy w Radwanicach lub skontaktować się telefonicznie pod numerem tel.: 76 759 20 17.

## PODWYŻKA CEN GAZU DLA SZKOŁY

CUW Radwanice

Rok 2021 był niezwykle trudny pod względem ciągle rosnących cen paliw, usług i towarów na rynku. Skutkowało to zwiększonymi kosztami utrzymania jednostek organizacyjnych oraz instytucji kultury z terenu gminy. **Koszt ogrzania gazem ziemnym obiektów należących do Zespołu Szkolno -Przedszkolnego w Radwanicach był rekordowy w stosunku do lat poprzednich i wyniósł bagatela 274 809,78 złotych.**

Wynika to ze znaczącej podwyżki stawki za 1kWh gazu, która w ciągu roku wzrosła niemalże **o 550 procent**. W styczniu stawka za 1kWh wynosiła 0,14428 zł. a w grudniu kształtowała się już na poziomie 0,79238 zł. Tak wysokie koszty za gaz dotkliwie obciążą budżet Gminy Radwanice zaplanowany na 2021r.



## NADANIE NUMERU PORZĄDKOWEGO DLA NIERUCHOMOŚCI (BUDYNKU)

Małgorzata Stroka

Wniosek o nadanie numeru domu należy złożyć do Urzędu Gminy lub Miasta. Prawidłowo wypełniony wniosek będzie skutkowało przyznaniem numeru porządkowego i otworzy właścicielom m.in. możliwość zameldowania się.

**Wymaganymi dokumentami są:** wniosek (do pobrania w Urzędzie Gminy), oraz dokument stwierdzający prawo do dysponowania nieruchomością (akt notarialny)

### Opłaty

1. Za wydanie zaświadczenia o nadaniu numeru - 17,00 zł.
2. Za wydanie zawiadomienia o nadaniu numeru - brak opłat.

### Ważne!!

W ciągu 30 dni od dnia w którym otrzymasz zawiadomienie o ustaleniu numeru umieść na budynku tabliczkę z nadanym numerem.



## Uwaga! Uwaga! Uwaga!

Wszystkich fanów piłki nożnej i Zagłębia Lubin zachęcamy do czynnego obserwowania profilu Urzędu Gminy na Facebooku.

Bardzo często rozdajemy wejściówki na mecze, a o możliwości odebrania Voucherów informujemy w naszych mediach społecznościowych!



# Serdecznie zapraszamy na szosowy DUATHLON RADWANICE!

Pierwsze tego typu wydarzenie w naszej gminie!



Zapraszamy na szosowy Duathlon Radwanice. Zapisy na zawody które odbędą się 14-15 maja 2022 roku już trwają! Dla kogo jest Duathlon Radwanice? - Dla Każdego! W zawodach udział mogą wziąć zarówno osoby dorosłe jak i dzieci! W duathlonie najpierw biegniemy, później wskakujemy na rower, później wracamy na trasę biegową. Trasa rowerowa jest kluczowym elementem takiej rywalizacji a ta, która będzie podczas Duathlonu Radwanice wydaje się idealna do uzyskiwania dobrych czasów, bezpieczna i komfortowa.

**Podczas Duathlonu Radwanice przygotowane będą 2 dystanse:**

- Dystans CLASSIC: 10 km biegu (4 pętla), 40 km kolarstwa (2 pętla), 5 km biegu (2 pętla).
- Dystans SPRINT: 5 km biegu (2 pętla), 20 km kolarstwa (1 pętla), 2,5 km biegu (1 pętla).

#### OPLĄTY STARTOWE SPRINT I CLASSIC

- Wpłata do 30 kwietnia 2022: 139 pln.
- Od 1 kwietnia do 15 maja: 149 pln (wpłaty po 7 maja – bez gwarancji pakietu startowego)
- Młodzież do 18 r.ż – 39 pln – bez względu na termin zapisów.
- Mieszkańcy Gminy Radwanice – 39 pln

**W zawodach udział mogą wziąć również dzieci!**

**GREAT KIDS**, czyli zawody dla najmłodszych. Dzieci będą rywalizowały w trzech kategoriach wiekowych:

- Kids 1 (6-8 lat) – 200m biegu/400 roweru/200m biegu
- Kids 2 (9-11 lat)- 200m biegu/800m roweru/200m biegu
- Kids 3 (12-13 lat) – 1200m biegu/2000m roweru MTB/800m biegu

Pakiet startowy dla dzieci kosztuje 20 zł (wpłata do 30 kwietnia) i 30 zł (wpłata od 1 maja). Pakiet zawiera: numer startowy, medal finishera, soczek oraz baton. Zachęcamy do zapisów swoich pociech! Ponadto na dystansie SPRINT może startować młodzież od 14 roku życia. Wpisowe dla osób poniżej 18 lat kosztuje tylko 39 zł (bez względu na termin zapisu)!

**Jaki rower na Duathlon Radwanice? – KAŻDY**

Rywalizacja będzie się odbywać w formule NON DRAFTING, co umożliwi start każdemu, na dowolnych rowerach: przełajach, mtb, miejskich itp. Trasa kolarska zostanie poprowadzona po dobrej jakości asfalcie. Zawody startują i mają swoją metę w parku w Radwanicach.

**Weź udział w tym wydarzeniu  
i zapisz się na stronie**

<https://duathlonradwanice.pl/zapisy>

#### HARMONOGRAM ZAWODÓW 14 – 15 maja 2022

##### 14 maja (sobota)

- 16:00 – objazd trasy rowerowej – 1 pętla 20km,
- 16:00 – 18:00 – odbiór pakietów startowych w Biurze Zawodów, Park Gminny w Radwanicach.
- 19:00 – odprawa techniczna dla obu dystansów, transmitowana również online.

##### 15 maja (niedziela)

- 8:00 – 10:45 – wydawanie pakietów startowych,
- 8:00 – 10:45 – wstawianie rowerów do strefy zmian,
- 9:30 – start GREATKIDS (od 6ciu do 13tu lat),
- 10:50 – godzina wyjścia ze strefy zmian (oba dystanse),
- 11:00 – start dystansu CLASSIC,
- 11:30 – start dystansu SPRINT,
- 14:15 – dekoracje i wręczenie nagród zawodnikom,
- 13:30 – 15:00 – wydawanie rowerów ze strefy zmian

#### KLASYFIKACJE

##### SPRINT

- OPEN Kobiet
- OPEN Mężczyzn
- Kategorie wiekowe: K/M: JUNIOR MŁODSZY (14-16 lat), JUNIOR (17-19 lat), K/M 20 (20-29 lat), K/M 30 (30-39 lat), K/M 40 (40-49 lat), K 50+ (50-99 lat), M 50 (50-59 lat), M60+
- Najlepsza Zawodniczka/Najlepszy Zawodnik Gminy Radwanice (3 miejsca)
- Mistrzostwa Zagłębia Miedziowego (powiaty: legnicki, głogowski, polkowicki i lubiński)

##### CLASSIC

- OPEN Kobiet
- Open Mężczyzn
- Kategorie wiekowe K/M: K/M 20 (19- 29 lat), K/M 30 (30- 39 lat), K40+ , M40, M50+

##### GREATKIDS

- Kids 1 (6-8 lat) – roczniki 2016 – 2014
- Kids 2 (9-11 lat) – roczniki 2013 – 2011
- Kids 3 (12-13 lat) – roczniki 2010 – 2009

#### NAGRODY

##### CLASSIC i SPRINT – OPEN K i OPEN M:

I miejsca: puchar Duathlonu Radwanice + 500 złotych.  
II miejsca: puchar Marconi Duathlon Świdnica + 300 złotych.  
III miejsca: puchar Marconi Duathlon Świdnica + 200 złotych.  
Miejsca I-III w kategoriach wiekowych otrzymają statuetki.  
Miejsca I-III Najlepsza zawodniczka/zawodnik Gminy Radwanice otrzymają statuetki na dystansie SPRINT

##### GREATKIDS

Kids 1, 2 i 3 – dyplomy za zajęcie I-III miejsca dziewczynki i chłopcy.

ORGANIZATORZY: KS TMTTeam

WSPÓŁORGANIZATORZY: Gmina Radwanice;

Firma KOTAS GREATMAN – współorganizator GREATKIDS.



Szczegółowe ustalenia jeszcze trwają, ale trasa kolarska jest już opracowana i to jest jej najbardziej prawdopodobny przebieg.



## ROZSTRZYGNIĘTO XXII EDYCJĘ POWIATOWEGO KONKURSU NA NAJLEPSZĄ INICJATYWĘ SPOŁECZNĄ!

Karolina Ferenc

W ramach XXII edycji konkursu „Na najlepszą inicjatywę społeczną służącą podniesieniu estetyki wsi Powiatu Polkowickiego” nagrodzono **6 sołectw z terenu naszej gminy**. Za realizację inicjatywy, która dotyczyła głównie remontu świetlicy wiejskiej, sołectwo Strogoborzyce otrzymało V miejsce. **Sołectwo Strogoborzyce za zajęcie V miejsca otrzymało nagrodę w wysokości 2 000,00 zł.** Komisja kon-

kursowa przyznając wyróżnienie, doceniła również szereg prac wykonanych w ubiegłym roku w sołectwie **Lipin** któremu, przyznano nagrodę w wysokości 1 500,00 zł. Nagrody za udział w wysokości 1 000,00 zł otrzymały pozostałe sołectwa tj. **Łagoszów Wielki, Nowy Dwór, Buczyzna i Kłębanowice**. Nagrodzonym serdecznie gratulujemy! W XXII edycji konkursu udział wzięło 18 sołectw z całego powiatu.



Przed realizacją inicjatywy

Po realizacji inicjatywy

# WARUNKI WYNAJMU ŚWIETLIC WIEJSKICH - AKTUALNY CENNIK

Katarzyna Dąbek

Wójt Gminy Radwanice Zarządzeniem Nr 0050.14.2022 r. z dnia 27 stycznia 2022 r. ustanowił regulamin korzystania ze świetlic wiejskich i wiaty rekreacyjnej położonych na terenie gminy Radwanice. Regulamin doprecyzowuje dotychczasowe zasady korzystania z obiektów gminnych jak również zakres praw i obowiązków Wynajmujących. Wprowadza również nowe druki m.in. wzór wniosku o wynajem obiektu jak również nowy cennik. Niezmiennie mieszkańcom korzystającym z obiektu położonego w ich sołectwie przysługuje 50% bonifika na wynajem danego obiektu.

CENNIK OPŁAT			
Lp.	Świetlica wiejska	Oplata podstawowa	50%
		[zł / 4 dni] brutto	[zł / 4 dni] brutto
1.	Buczyna	615,00	307,50
2.	Jakubów	615,00	307,50
3.	Kłębanowice	861,00	430,50
4.	Lipin	861,00	430,50
5.	Łagoszów Wielki	615,00	307,50
6.	Nowy Dwór	492,00	246,00
7.	Nowa Kuźnia	615,00	307,50
8.	Przesieczna	492,00	246,00
9.	Strogoborzycze	246,00	123,00
10.	Sieroszowice *	615,00	307,50

Lp.	Wiata rekreacyjna	Oplata podstawowa	50%
		[zł / 4 dni] brutto	[zł / 4 dni] brutto
1.	Jakubów	250,00	125,00

Wprowadza również nowe druki m.in. wzór wniosku o wynajem obiektu jak również nowy cennik. Niezmiennie mieszkańcom korzystającym z obiektu położonego w ich sołectwie przysługuje 50% bonifika na wynajem danego obiektu.



WYKAZ BONIFIKAT		
	Cel wynajmu	Wymiar bonifikaty od opłaty podstawowej
<b>MIESZKANIEC SOŁECTWA</b>	Wynajem na przyjęcie weselne, rodzinne, zabawa i inne	<b>50%</b>
	Wynajem na uroczystości żałobne	<b>50%</b>
	Wynajem przez osoby społecznie zaangażowane i czynnie działające w strukturach sołectwa	<b>100%</b> (1 raz /rok na wniosek sołtysa po akceptacji rady sołeckiej)

WYKAZ RACHUNKÓW DO WNOŠZENIA OPŁAT			
<b>Opłata za wynajem</b>	Rachunek Urzędu Gminy Radwanice Santander Bank Nr <b>14 1090 2398 0000 0001 4383 6168</b> Tytuł wpłaty: Za wynajem świetlicy w.....		
<b>Opłata za media</b>	<b>WODA</b>	<b>ŚCIEKI</b>	<b>ENERGIA</b>
	4,64 zł/m <sup>3</sup>	8,32 zł/m <sup>3</sup>	0,80 zł kWh
wg. wskazań licznika i stawek aktualnie obowiązujących na terenie Gminy Radwanice	Rachunek Urzędu Gminy Radwanice Santander Bank Nr <b>95 1090 2398 0000 0001 4383 6165</b> Tytuł wpłaty: Za media w.....		

\*opłata za wyposażenie kuchni wg odrębnego cennika ustalonego przez Towarzystwo Przyjaciół im. Jana Wyżykowskiego.

# DZIERŻAWY GRUNTÓW

Katarzyna Dąbek

Grunty, lokale oraz inne obiekty gminy Radwanice mogą zostać oddane w dzierżawę lub najem zainteresowanym osobom/podmiotom po złożeniu stosownego wniosku ze wskazaniem celu i czasu dzierżawy/najmu.

Oddanie w dzierżawę czy najem następuje w drodze umowy w oparciu o zapisy ustawy o samorządzie gminnym, ustawy o gospodarce nieruchomościami, kodeksu cywilnego i wielu innych. Na podstawie Zarządzenia Nr 0050.13.2022 Wójta Gminy Radwanice z dnia 26 stycznia 2022 r. obowiązują nowe stawki czynszu dzierżawnego za grunty, czynszu najmu niektórych lokali użytkowych oraz najmu części dachu budynku z nadajnikiem antenowym.

	Przedmiot dzierżawy/najmu	Stawka czynszu	
		Wymiar czasu dzierżawy/najmu [roczny/miesięczny/dzienny]	Wartość [zł/1 m2 netto]
<b>I</b>	<b>Grunty wykorzystywane rolniczo i nierolniczo</b>		
A	Grunty wykorzystywane rolniczo		
	R - rola	roczny	0,05
	S - sady		0,05
	Ł - łąki		0,04
	Ps – pastwiska trwałe		0,04
	N - nieużytki, Lz - grunty zadrzewione i zakrzewione		0,03
	Wsr - grunty pod stawami, Ws - grunty pod wodami powierzchniowymi stojącymi		0,03
	B – tereny mieszkaniowe, Ba – tereny przemysłowe, Bi – inne tereny zabudowane Bp – zurbanizowane tereny niezabudowane lub w trakcie zabudowy Bz – tereny rekreacyjno - wypoczynkowe		0,05
B	Grunty wykorzystywane nierolniczo		
	N - nieużytki, Lz - grunty zadrzewione i zakrzewione	roczny	0,04
	Wsr - grunty pod stawami, Ws - grunty pod wodami powierzchniowymi stojącymi		0,04
	dr – drogi, podjazdy do posesji		0,80
	B – tereny mieszkaniowe, Ba – tereny przemysłowe, Bi – inne tereny zabudowane Bp – zurbanizowane tereny niezabudowane lub w trakcie zabudowy Bz – tereny rekreacyjno - wypoczynkowe		2,00
<b>II</b>	<b>Grunty wykorzystywane na imprezy widowiskowo-rozrywkowe</b>		250,00
<b>III</b>	<b>Lokale użytkowe</b>		
	Garaże	miesięczny	2,00
	Piwnice, kotłownie		3,00
<b>IV</b>	<b>Nadajniki antenowe</b>		180,00

## ZMIANY STAWEK ZA WYNAJEM MIESZKAŃ KOMUNALNYCH I SOCJALNYCH

Katarzyna Dąbek

Rosnące koszty utrzymania nieruchomości, szalejąca inflacja i ogólnie panujący wzrost cen towarów i usług na przestrzeni ostatnich dwóch lat wymusza dostosowanie bieżących stawek czynszu najmu za lokale mieszkalne w gminie Radwanice do sytuacji ekonomicznej i gospodarczej panującej w kraju. Zgodnie z zarządzeniem Nr 0050.20.2022 z dnia 14 lutego 2022 r.



w sprawie miesięcznej stawki czynszu najmu za lokale mieszkalne, stawka bazowa czynszu najmu **1 m2 powierzchni użytkowej lokalu mieszkalnego wynosi 9,00 zł**, natomiast stawka czynszu najmu **1 m2 powierzchni użytkowej lokalu socjalnego wynosi 4,50 zł**. Nowe stawki będą obowiązywać od 01 czerwca 2022 r. Najemcy lokali mieszkalnych w miesiącu lutym otrzymali stosowną korespondencję.

# CENNIK OPŁAT NA CMENARZACH KOMUNALNYCH

Na sesji Rady Gminy w dniu 10 lutego 2022 r. Uchwałą nr XXXVI/256/22 wprowadzono cennik opłat i regulamin korzystania z cmentarzy komunalnych położonych na terenie Gminy Radwanice.

**Główna zmiana dotyczy wprowadzenia opłaty dotyczącej zachowania istniejącego grobu na 20 lat.**



CENNIK OPŁAT NA CMENARZACH KOMUNALNYCH NA TERENIE GMINY RADWANICE				
Lp.	Rodzaj opłaty	Ilość miejsc	Wymiar opłaty [20 lat/jednorazowo]	CENA [zł netto od trumny/urny]
I	Grób ziemny zwykły do pochówku w trumnie (bez prawa budowy grobu murowanego)	jednomiejscowy	20 lat	400
		dwumiejscowy (w pionie)		500
		dwumiejscowy (w poziomie)		600
		dzięciocy (dzieci do lat 10)		300
	Zachowanie istniejącego grobu na kolejne 20 lat	-	20 lat	300
II	Grób ziemny umowy (bez prawa budowy grobu murowanego)	jednomiejscowy	jednorazowo	300
	Grób ziemny umowy rodzinny (bez prawa budowy grobu murowanego)	wielomiejscowy	jednorazowo	500
III	Grób murowany do pochówku w trumnie	jednomiejscowy	jednorazowo	700
		dwumiejscowy (w pionie)		800
		dwumiejscowy (w poziomie)		1000
IV	Grób murowany umowy	jednomiejscowy	jednorazowo	400
	Grób murowany urnowy (rodzinny)	wielomiejscowy	jednorazowo	500
V	Kolumbarium	jednomiejscowe	jednorazowo	1400
		dwumiejscowe		2100
		czteromiejscowe		3800
VI	Rezerwacja miejsc pod grób (ziemny/murowany)	-	jednorazowo	300
VII	Opłata za likwidację grobu po dokonaniu ekshumacji	-	jednorazowo	100
VIII	Wjazd na cmentarz pojazdem mechanicznym w związku z wykonywaniem prac ziemnych, kamieniarskich, budowlanych oraz w celu pochowania ekshumowanych szczątków z innego cmentarza  (Opłata nie dotyczy pojazdów mechanicznych związanych z funkcjonowaniem cmentarza, przeprowadzaniem pogrzebów, Policji, Pogotowia Ratunkowego, Prokuratury, Straży Pożarnej i Inspekcji Sanitarnej) zgodnie z § 7 ust. 1 pkt 11 Regulaminu).	-	jednorazowo	60,00
<b>STAWKI OPŁAT SĄ STAWKAMI NETTO DO KTÓRYCH NALEŻY DOLICZYĆ OBOWIĄZUJĄCY PODATEK VAT</b>				

Regulamin korzystania z cmentarzy komunalnych będących własnością Gminy Radwanice położonych na terenie gminy stanowi załącznik nr 1 do Uchwały dostępny w BIP Urzędu Gminy Radwanice.

# Zmiana adresu zameldowania - gdzie należy zgłosić ten fakt?

Marta Młodecka

Zmiana adresu zameldowania może wiązać się z koniecznością poinformowania o tym różnych instytucji. Zazwyczaj nie trzeba robić tego osobiście, formalności można dopełnić przez internet. Unikniemy dzięki temu rozbieżności między adresem korespondencyjnym i adresem zameldowania i zawsze będziemy mieli pewność, że wszelkie dokumenty będą docierały pod właściwy adres.

## Zmiana adresu zameldowania, a wymiana dokumentów.

Kiedy zmianie ulegnie adres zamieszkania, musimy poinformować o tym fakcie kilka instytucji, jednak wymiana dokumentów nie zawsze będzie konieczna.

### • Dowód osobisty

Posiadacz dowodu osobistego wydanego według starego wzoru, nie ma obowiązku wymiany dowodu na nowy, a nawet nie ma uprawnienia żądania jego wymiany w przypadku zmiany nazwy ulicy. Nowe dowody nie posiadają już adresu zameldowania, a wszelkie instytucje (np. banki), które potrzebują pozyskać od klienta potwierdzenie zameldowania wymagają aktualnie zaświadczeń wydawanych przez właściwe urzędy.

### • Paszport

Zmiana adresu zamieszkania nie wpływa na konieczność wymiany paszportów, gdyż zgodnie z art. 18 ust.1 ustawy z 13 lipca 2006 roku o dokumentach paszportowych (tj. Dz. U. z 2022 r. poz. 197) paszport nie zawiera adresu właściciela.

### • Prawo jazdy

Do 2019 r. wymiana prawa jazdy była obowiązkowa wraz ze zmianą adresu zamieszkania, ponieważ był to taki sam dokument tożsamości jak np. dowód osobisty. Jednak prawa jazdy wydawane od 4 marca 2019 r. nie zawierają już takiej informacji jak adres zamieszkania posiadacza. Osoby, które otrzymały taki dokument, od tej daty nie muszą już niczego robić. Dotyczy to także posiadaczy starszych praw jazdy. Wraz z wejściem przepisów, które ustalają nowy wzór prawa jazdy, zniknął obowiązek wymiany starszych dokumentów po zmianie miejsca zamieszkania. Co więcej, od 5 grudnia 2020 r. w ogóle nie trzeba wozić polskiego prawa jazdy na terytorium RP.



### • Dowód Rejestracyjny

Dowód rejestracyjny podlega wymianie nie tylko w przypadku zmiany miejsca zamieszkania, ale i w przypadku zmiany nazwiska. Zmiana danych w dowodzie w wydziale komunikacji kosztuje 54,50 zł.

## Gdzie należy zgłosić zmianę adresu zameldowania?

Zmiana adresu zameldowania wymaga późniejszego poinformowania o tym fakcie instytucji, w których podaje się adres zameldowania, to znaczy:

### • Urząd Skarbowy

- osoby nie prowadzące działalności gospodarczej – w rozliczeniu rocznym PIT

- osoby prowadzące działalność gospodarczą wypełniają i składają zgłoszenie CEIDG-

• **ZUS** - osoby pobierające świadczenia powinny zgłosić zmianę danych adresowych na formularzu lub w dowolnej formie pisemnej do ZUS.

• **Centralna Ewidencja i Informacja o Działalności Gospodarczej** - przedsiębiorca jest zobowiązany złożyć wniosek o zmianę wpisu do CEIDG we właściwym Urzędzie, zgodnie z obowiązującymi przepisami, w terminie najpóźniej 7 dni od dnia zmiany danych.

### • KRUS

• **Zmiana w księdze wieczystej** - Należy złożyć wniosek o zmianę w Sądzie Rejonowym w Głogowie.

### • Zakład pracy,

### • Urząd Pracy,

### • Szkoła

### • Bank,

• **Operator telefoniczny/telewizyjny, dostawca internetu,**

### • Ubezpieczyciel,

• **Przychodnia lub usługodawca prywatnej opieki medycznej,**

• **Dostawca mediów:** gazu, prądu, wody, oraz wszystkie inne instytucje, z którymi zostały zawarte umowy

## Chłopcy górą !!!

Dane na przestrzeni 5 lat pokazują, że w naszej Gminie przybywa więcej chłopców niż dziewczynek.

W ciągu ostatnich pięciu lat liczba mieszkańców o nowo narodzonych zwiększyła się o **264 osoby, 127 dziewczynek i 137 chłopców.**



Rok	Liczba urodzeń	Dziewczynki	Chłopcy
2021	38	18	20
2020	55	29	26
2019	57	24	33
2018	47	25	22
2017	67	31	36

## ZAŁEGŁOŚCI W OPŁATACH ZA ŚMIECI



**150 tys. zł.**  
**zalegają mieszkańcy**  
**Gminy Radwanice**  
**w opłatach**  
**za odbiór odpadów.**

Drodzy Państwo po raz kolejny przypominamy o obowiązku opłacania rachunków za gospodarowanie odpadami komunalnymi. Wszyscy mieszkańcy mają takie same prawo do korzystania ze środowiska i dostępnych mediów, jednak każdy ma również obowiązek uiszczania za to opłat. W związku z tym prosimy pamiętać o bieżącym regulowaniu wszystkich zaległości!

## ZALETY KOMPOSTOWANIA ODPADÓW

Jolanta Kozołup

Kompostowanie jest prostym i naturalnym sposobem na zagospodarowanie odpadów organicznych wytwarzanych w każdym gospodarstwie domowym. Odpady biodegradowalne stanowią bardzo dużą część naszych codziennych odpadów. W odpadach domowych, jakie wytwarzamy nawet do 50% stanowią odpady organiczne, które wrzucamy do pojemników na odpady mieszane lub wyrzucamy byle gdzie. Odpad organiczny może być wykorzystany jako kompost, z pożytkiem dla środowiska i posiadacza ogródka przydomowego i działki uprawnej. Kompostować możemy substancje organiczne wydzielone z odpadów komunalnych: organiczne

odpady kuchenne, odpady z pielęgnacji terenów zielonych (ścięta trawa, liście, ścięte gałęzie) oraz odpady z targowisk (resztki warzyw i owoców).

Zalety kompostowania

- zmniejszenie o 30-50% ogólnej ilości odpadów kierowanych na wysypiska
- unieszkodliwienie odpadów pod względem sanitarno-epidemiologicznym
- produkcja kompostu niezbędnego dla zapewnienia urodzajności gleb (w Polsce ok. 60% gleb ma niedomiar humusu)
- proste technologie kompostowania
- niski koszt inwestycji i eksploatacji
- łatwość składowania niewykorzystanego kompostu

Z technicznego punktu widzenia najprostszą z metod jest kompostowanie w warunkach naturalnych. Do tej grupy metod zalicza się zarówno kompostowanie przygotowanej masy odpadów organicznych w pryzmach na otwartym

powietrzu, stanowiące najstarszy system kompostowania, jak i proste kompostowanie w kompostownikach przydomowych. Kompostowanie przydomowe można prowadzić w różny sposób. Tradycyjnie materiały do kompostowania układa się w pryzmach, tworząc warstwy kompostu przegradzane ziemią, zapewniając dopływ powietrza i przewracając go, co jakiś czas. Pełnowartościowy kompost uzyskuje się tą metodą po około sześciu miesiącach. Obecnie na rynku pojawiły się specjalne urządzenia, takie jak kompostowniki drewniane lub małe kontenery z tworzyw sztucznych, które ułatwiają i często przyspieszają przydomową produkcję kompostu. Niewielkie, drewniane kompostowniki przydomowe można również z powodzeniem wykonać samodzielnie – do czego gorąco zachęcamy nie tylko właścicieli ogródków działkowych. Zachęcamy mieszkańców do zakładania kompostowników na terenie swoich nieruchomości i wykorzystywania kompostu jako nawozu naturalnego w przydomowych ogródkach.



## WODA I ŚCIEKI W LICZBACH

GSK

Na terenie Gminy Radwanice woda produkowana jest na stacjach uzdatniania wody (SUW) w Buczynie, Radwanicach i Strogoborzycach. W 2021 roku nasze stacje uzdatniania wody łącznie wyprodukowały 195,612 m<sup>3</sup>. Dla porównania w roku 2020 - 214.480 m<sup>3</sup> wody, a w roku 2019 - 178.749 m<sup>3</sup>. Aktualnie na terenie Gminy Radwanice jest 1538 odbiorców usługi dostawy wody.



Na terenie Gminy Radwanice funkcjonują dwie oczyszczalnie ścieków w Buczynie i Radwanicach, do których łącznie w 2021 roku odprowadzono 143.357 m<sup>3</sup> ścieków. GSK Radwanice obsługuje 46 przepompowni. Aktualnie do sieci kanalizacji sanitarnej przyłączonych jest 1202 odbiorców.



# KONTROLA DEKLARACJI ŚMIECIOWYCH

**Związek Gmin Zagłębia Miedziowego informuje, iż prowadzona jest wzmożona weryfikacja deklaracji o wysokości opłaty za gospodarowanie odpadami komunalnymi.**

Działanie ma na celu ujawnienie tych mieszkańców, którzy:

- nie złożyli deklaracji o wysokości opłaty za gospodarowanie odpadami komunalnymi, nie podali rzetelnych informacji, m.in.
- nie uwzględnili wszystkich mieszkających osób w danej nieruchomości.

Trzeba zaznaczyć, że za wywóz odpadów mieszkańców niezarejestrowanych w systemie płacimy my wszyscy.

Weryfikacja zgodności złożonych deklaracji odbywa się na podstawie danych zgromadzonych przez tut. Biuro oraz podatkowych danych z gmin należących do Związku. Sprawdzana jest zgodność podanej w deklaracji liczby osób z faktyczną liczbą mieszkańców zamieszkujących na danej posesji. W przypadku uzasadnionych wątpliwości, co do danych zawartych w deklaracji złożonej przez właścicieli nieruchomości, wzywa się mieszkańców do udzielania wyjaśnień oraz do złożenia nowej deklaracji o wysokości opłaty za gospodarowanie odpadami komunalnymi.

Do czasu wezwania mieszkańcy nieruchomości mogą złożyć korektę dotychczasowej deklaracji, wykazując rzeczywistą liczbę osób zamieszkujących. Niezłożenie poprawnej deklaracji w przypadku zmiany liczby osób, prowadzi do wydania decyzji administracyjnej, ustalającej wysokość opłaty za gospodarowanie odpadami komunalnymi z naliczeniem zaległości (do lat pięciu).

Apelujemy również o niezwłoczne złożenie deklaracji o wysokości opłaty za gospodarowanie odpadami komunalnymi (ze stawkami 35 zł od osoby/m-c oraz 105 zł od gospodarstwa domowego/m-c dla gospodarstw 3 i więcej osób), do czego zobowiązują przepisy ustawy o utrzymaniu czystości i porządku w gminach. DEKLARACJA o wysokości opłaty do pobrania w biurze Związku Gmin Zagłębia Miedziowego, urzędach gmin należących do Związku oraz na stronie [www.zgzm.pl](http://www.zgzm.pl).



Należy bowiem wiedzieć, że w przypadku braku złożenia takiej deklaracji podatnikowi mogą grozić następujące konsekwencje:

- W myśl art. 10 ust. 2b ustawy o utrzymaniu czystości i porządku w gminach: „Kto wbrew obowiązкови określonymu w art. 2a ust. 5 albo art. 6m ust. 1, 11 lub 2 nie składa deklaracji o wysokości opłaty za gospodarowanie odpadami komunalnymi – podlega karze grzywny.” W postępowaniu mandatowym grzywna może wynosić do 500 zł, natomiast w przypadku skierowania sprawy do sądu, organ ten może orzec karę grzywny do 5000 zł.
- Zgodnie z art. 54 w związku z art. 48 Kodeksu karnego skarbowego podatnik, który uchylając się od opodatkowania, nie ujawnia właściwemu organowi przedmiotu lub podstawy opodatkowania lub nie składając deklaracji, przez co naraża podatek na uszczuplenie podlega karze grzywny do 720 stawek dziennych. Kara grzywny może być wymierzona w granicach od jednej dziesiątej do dwudziestokrotnej wysokości minimalnego wynagrodzenia.
- Zgodnie z art. 262 §1 pkt 2 Ordynacji podatkowej strona, pełnomocnik strony, świadek lub biegły, którzy mimo prawidłowego wezwania organu podatkowego bezzasadnie odmówili złożenia wyjaśnień, zeznań, wydania opinii, okazania przedmiotu oględzin lub udziału w innej czynności, lub mogą zostać ukarani karą porządkową do 2.800 zł.

*Postawa prawna:*

- Ustawa z dnia 13 września 1996 r. o utrzymaniu czystości i porządku w gminach (Dz. U. z 2021 r. poz. 888 z późn. zm.):
- Art. 6m ust. 1 – Właściciel nieruchomości jest obowiązany złożyć do wójta, burmistrza lub prezydenta miasta deklarację o wysokości opłaty za gospodarowanie odpadami komunalnymi w terminie 14 dni od dnia zamieszkania na danej nieruchomości pierwszego mieszkańca lub powstania na danej nieruchomości odpadów komunalnych.
- Art. 6m ust. 2 – W przypadku zmiany danych będących podstawą ustalenia wysokości należnej opłaty za gospodarowanie odpadami komunalnymi lub określonej w deklaracji ilości odpadów komunalnych powstających na danej nieruchomości, właściciel nieruchomości jest obowiązany złożyć nową deklarację w terminie do 10 dnia miesiąca następującego po miesiącu, w którym nastąpiła zmiana. Opłatę za gospodarowanie odpadami komunalnymi w zmienionej wysokości uiszcza się za miesiąc, w którym nastąpiła zmiana.
- Art. 6o ust. 1 – W razie niezłożenia deklaracji o wysokości opłaty za gospodarowanie odpadami komunalnymi albo uzasadnionych wątpliwości co do danych zawartych w deklaracji wójt, burmistrz lub prezydent miasta określa, w drodze decyzji, wysokość opłaty za gospodarowanie odpadami komunalnymi, biorąc pod uwagę dostępne dane właściwe dla wybranej przez radę gminy metody, a w przypadku ich braku – uzasadnione szacunki, w tym w przypadku nieruchomości, na których nie zamieszkują mieszkańcy, średnią ilość odpadów komunalnych powstających na nieruchomościach o podobnym charakterze.
- Ustawa z dnia 29 sierpnia 1997 r. Ordynacja podatkowa (Dz.U. z 2020 r. poz. 1325 z późn. zm.):
- Stosownie do art. 262 i art. 262a Ordynacji podatkowej strona, która pomimo prawidłowego wezwania podatkowego nie stawiała się osobiście bez uzasadnionej przyczyny, będąc do tego zobowiązana, lub bezzasadnie odmówiła złożenia wyjaśnień, zeznań, wydania opinii, okazania przedmiotu oględzin lub udziału w innej czynności może zostać ukarana karą porządkową do 2 800 zł.
- Uchwała Nr XXI/92/21 Zgromadzenia Związku Gmin Zagłębia Miedziowego z dnia 26 października 2021 r. w sprawie zmiany uchwały Nr XII/56/20 Zgromadzenia ZGZM z dnia 9 kwietnia 2020 r. w sprawie dokonania wyboru metody ustalenia opłaty za gospodarowanie odpadami komunalnymi i ustalenia stawki tej opłaty oraz ustalenia stawki opłaty za pojemnik o określonej pojemności.

# PSZOK

## W RADWANICACH

### - ZESTAWIENIE PRZYJĘTYCH ODPADÓW

Jolanta Kozołup

**Ilość osób odwiedzających PSZOK w grudniu - 353 osoby**

- 302 - z terenu gminy Radwanice
- 7 - z terenu gminy Przemków
- 44 - z terenu gminy Gaworzyce

**Ilość osób odwiedzających PSZOK w styczniu - 276 osób w tym:**

- 221- z terenu gminy Radwanice
- 20 - z terenu gminy Przemków
- 3 - z terenu gminy Polkowice
- 3 - z terenu gminy Jerzmanowa
- 28 - z terenu gminy Gaworzyce
- 1 - z terenu gminy Chocianów

Przyjęto 39,590 Mg odpadów w podziale na frakcje:	
mineralne oleje silnikowe	0,130 Mg
opakowania z papieru i tektury	0,610 Mg
zmieszane odpady opakowaniowe	1,260 Mg
opakowania ze szkła	0,060 Mg
opakowania zaw. subst. niebezpieczne	0,030 Mg
zużyte opony	5,100 Mg
odpady z betonu gruz betonowy	10,640 Mg
zmieszane z budowy, remontów	5,110 Mg
odzież	0,710 Mg
farby, tusze, kleje	0,060 Mg
leki	0,010 Mg
baterie i akumulatory	0,010 Mg
zużyte urządzenie elektryczne	0,310 + 1,310 Mg
drewno	3,350 Mg
metale	0,450 Mg
biodegradowalne	0,660 Mg
wielkogabarytowe	9,780 Mg

Przyjęto 30,125 Mg odpadów w podziale na frakcje:	
Oleje	0,070 Mg
Opakowania z papieru	0,415 Mg
Zmieszane odpady opakowaniowe	0,860 Mg
Opakowania ze szkła	0,060 Mg
Opakowania z pozostałościami substancji niebezpiecznych	0,025 Mg
Zużyte opony	1,905 Mg
Odpady z betonu	10,390 Mg
Zmieszane z budowy/remontów	5,450 Mg
Odzież	0,720 Mg
Lampy fluorescencyjne i zawierające rtęć	0,005 Mg
Farby, tusze	0,480 Mg
ZSEiE zawierające niebezpieczne składniki	0,290 Mg
- ZSEiE inne niż 20 01 21, 20 01 23, 20 01 35	0,855 Mg
Drewno inne niż 20 01 37	2,160 Mg
Metale	0,460 Mg
Odpady ulegające biodegradacji	1,215 Mg
Odpady wielkogabarytowe	4,700 Mg
Odpady niewymienione w innych podgrupach	0,065 Mg





## „PRZYTUL MNIE” - zmiana dofinansowania

Anna Harendarz

Dnia 10 lutego 2022 roku Rada Gminy w Radwanicach podjęła Uchwałę Nr XXXVI/254/22 w sprawie przyjęcia „Programu opieki nad zwierzętami bezdomnymi oraz zapobiegania bezdomności zwierząt na terenie Gminy Radwanice w 2022 roku”. W ramach realizacji celów programu Wójt Gminy Radwanice prowadzi kampanię adopcyjną pod hasłem „Przytul mnie”. Zanim psy trafią na stałe do schroniska mogą zostać oddane do adopcji z dotacją **w wysokości 1 000 zł**. W przypadku adopcji jednego psa wyłapanego z terenu naszej gminy, właściciel otrzyma rekompensatę części kosztów utrzymania psa w wysokości do 1 000 zł (np. na zakup karmy, akcesoriów, zabiegów weterynaryjnych, budy itp.)

Rekompensata, o której mowa wypłacana będzie po podpisaniu stosownej umowy adopcyjnej z Gminą Radwanice. **Nowy właściciel ma 6 miesięcy od dnia podpisania umowy adopcyjnej na realizację rekompensaty i przedstawienie faktur za zakup akcesoriów lub wykonaniu zabiegów weterynaryjnych dla psa.** Rekompensata wypłacana będzie jednorazowo w kwocie równej wartości faktur przedłożonych przez osobę adoptującą psa, w czasie 6 miesięcy od dnia podpisania umowy adopcyjnej. Osoba biorąca psa do adopcji zwolniona będzie z uiszczania opłaty od posiadania tego psa w okresie jego życia od roku następującego po roku, w którym adopcja nastąpiła.

Uwaga!!! Wprowadza się ograniczenia wysokości rekompensaty do kwoty 3000 zł na jedną rodzinę – rodzina można adoptować maksymalnie 3 psy w ramach Programu „Przytul mnie”.



### GINA RADWANICE PROWADZI KAMPANIĘ ADOPCYJNĄ POD HASŁEM:

## „PRZYTUL MNIE”

Zadoptuj psa zanim na  
stałe trafi do schroniska i otrzymaj  
**1 000 zł** na jego utrzymanie!



## Postępowanie przy wyłapywaniu psów

### PIES MAJĄCY WŁAŚCICIELA

Jeżeli widzicie zbłąkanego psa, którego rozpoznajecie (posiada obrożę lub wiecie, że jest to pies sąsiada)



Należy skontaktować się z właścicielem psa. Jeżeli nie jest to możliwe, powiadomić Policję.



Powiadomienie Policji pozwoli ustalić właściciela psa, który zostanie upomniany lub ukarany\*

\*Mandat w wysokości 250 zł dotyczy właścicieli czworonogów, którzy nie zabezpieczą odpowiednio swojej posesji, co będzie skutkowało samoistnym wychodzeniem psów z terenu. Grzywna w wysokości 500 zł grozi właścicielowi czworonoga za niezachowanie zwykłych lub nakazanych środków ostrożności przy trzymaniu zwierzęcia, które swoim zachowaniem stwarza niebezpieczeństwo dla życia lub zdrowia człowieka.

**UWAGA:** Bardzo prosimy o dokładne przeanalizowanie sytuacji, zanim powiadomicie Państwo Policję lub Urząd Gminy. Nie każdy wolnobiegający pies jest bezdomny. Jednak każdy pies zasługuje na dobrą i odpowiedzialną opiekę.

### PIES BEZPAŃSKI (PORZUCONY)

Jeżeli zauważycie błąkającego się od kilku dni psa bez obroży, którego nie rozpoznajecie, prosimy powiadomić Urząd Gminy Radwanice.



Właściwy pracownik powiadomi odpowiednio służby zajmujące się wyłapywaniem bezpańskich zwierząt z terenu naszej gminy.



Urząd Gminy udostępni na swojej stronie internetowej i Facebooku ogłoszenie ze zdjęciem psa w nadziei, że odnajdzie się właściciel lub osoba chętna do adopcji psa w ramach programu „Przytul mnie”.



Po okresie 2 tygodni i ponowniu ogłoszenia - kiedy odnajdzie się właściciel i zgłosi się do Urzędu Gminy po odbiór psa - to właściciel ponosi koszty odłowu i utrzymania psa w azylu.



Po okresie 2 tygodni i ponowniu ogłoszenia - kiedy właściciel się nie odnajdzie - pies trafia do schroniska dla zwierząt. UWAGA: Jeżeli w tym czasie znajdzie się osoba chętna dać psu nowy dom, może ona skorzystać z Programu „Przytul mnie”.



**ZAMIESZKAJ  
W GMINIE  
RADWANICE**

 DOSKONAŁA LOKALIZACJA  
 NOWOCZESNA INFRASTRUKTURA  
 ATRAKCYJNE DZIAŁKI BUDOWLANE

[WWW.RADWANICE.PL](http://WWW.RADWANICE.PL)

## Dlaczego warto ZAMIESZKAĆ W GMINIE RADWANICE ??

### ROZWIĘTA INFRASTRUKTURA

Mieszkańcy gminy posiadają dostęp do sieci kanalizacyjnej, wodociągowej oraz gazowej. Posiadamy dobrze rozwiniętą sieć dróg lokalnych - budujemy nowe oraz remontujemy istniejące odcinki.

### KULTURA I SPORT

Inwestujemy w kulturę, bazę oświatową, sportową i turystyczną. Na terenie gminy znajduje się wiele placów zabaw, siłownie zewnętrzne oraz boiska sportowe w tym wielofunkcyjne.

### TURYSTYKA

Gmina Radwanice jest bardzo atrakcyjna turystycznie dzięki cennym walorom przyrodniczym (Wzgórza Dalkowskie, Równina Szprotawska, tereny Przemkowskiego Parku Krajobrazowego, rezerwat „Buczyna Jakubowska”) oraz turystycznym (szlaki rowerowe i turystyczne).  
W gminie znajduje się również duży kompleks sportowo rekreacyjny związany z turystyką konną.

### DOGODNA LOKALIZACJA

Dużym atutem jakim cechuje się gmina Radwanice jest dobra lokalizacja. Przez teren gminy przebiega droga krajowa nr 12 oraz droga ekspresowa S3. Jesteśmy w pobliżu dużych przedsiębiorstw Polkowskiej Podstrefy Legnickiej Specjalnej Strefy Ekonomicznej, Legnicko-Głogowskiego Okręgu Miedziowego (LGOM) oraz KGHM Polska Miedź S.A - światowego lidera w sektorze wydobywczym miedzi.

**Gmina Radwanice, to gmina dla której ludzie i ich potrzeby są priorytetem!**

# Zamelduj się na stałe w Gminie Radwanice ! Przybywa nas coraz więcej.

Marta Młodecka

Bezsprzecznie świadczy to o atrakcyjności Gminy Radwanice jako o dobrym miejscu do życia i pracy, nawet pomimo „konkurencji” ze strony ościennych gmin wiejskich. Nie bez znaczenia jest również okoliczność, że wśród nowych mieszkańców gminy część stanowią byli mieszkańcy pobliskich miast, co niewątpliwie wzmacnia pozycję gminy Radwanice jako dobrego miejsca do życia. Oprócz niezaprzeczalnych walorów krajobrazowych gminy u podstaw takiego obrotu sprawy leżą systematyczne działania Urzędu Gminy Radwanice mające na celu poprawę jakości życia mieszkańców.

Przyrost mieszkańców jest dodatni i dynamiczny. Pewnie byłoby nas jeszcze więcej, gdyby wszyscy formalnie wskazali daną miejscowość gminy Radwanice jako miejsce zamieszkania. Nie chodzi tutaj tylko o statystyki ale o potwierdzenie stanu faktycznego. Czasami pojawiają się opinie, że obowiązek meldunkowy został zniesiony. Nie jest to jednak prawda. Warto wiedzieć, że rząd podejmował próby zmian tego przepisu, jednak na chwilę obecną obowiązuje on nadal. Wypełnienie obowiązku meldunkowego to nasz wspólny cel – zwiększenie możliwości inwestycyjnych gminy. Metoda, która nas prowadzi do tego celu, praktycznie nic nie kosztuje nowego mieszkańca. Wystarczy zameldować się na pobyt stały na terenie naszej gminy.

## O jak duże pieniądze chodzi?

W tym roku szacujemy, że dochody gminy z podatku PIT wyniosą **5.319.625 zł**

## Czy to dużo?

**Bardzo!**

Najciekawsze jest to, że nic Cię to nie kosztuje.

## Co by było gdyby wszyscy mieszkańcy zameldowali się w gminie Radwanice?

Mielibyśmy większe możliwości inwestycyjne.

## Co zrobić, by Twój PIT pracował lokalnie, dla Ciebie?

Zamelduj się na pobyt stały.  
Wniosek możesz złożyć osobiście w Urzędzie Gminy Radwanice (ul. Przemysłowa 17, pok. nr 2) lub elektronicznie ([ePuap.gov.pl](http://ePuap.gov.pl)).

## Podział podatku PIT odprowadzonego przez osoby fizyczne

Budżet Państwa	Gmina	Powiat	Województwo
49,92%	38,23%	10,25	1,6%

**Obowiązek meldunkowy nadal istnieje !!!**

## Akcja ”Melduję się na pobyt stały w Gminie Radwanice”

Rok 2022 to już trzeci rok edycji akcji. Skierowana jest ona do każdej pełnoletniej osoby meldującej się w Gminie Radwanice na pobyt stały. Wystarczy, że z wnioskiem o zameldowanie wypełnimy formularz zgłoszeniowy, który weźmie udział w losowaniu tableta multimedialnego.

Ponadto wszelkie akcje promocyjne organizowane przez Gminę skierowane są do osób zameldowanych na pobyt stały.

Dziękujemy za zaufanie!

Wszystkim nowym mieszkańcom gminy życzymy satysfakcji z dokonanego wyboru.



# CZyste Powietrze – podsumowanie 2021 r.

Martyna Szyłko

W związku z podpisaniem przez Gminę Radwanice porozumienia z Wojewódzkim Funduszem Ochrony Środowiska i Gospodarki Wodnej we Wrocławiu od dnia 11 czerwca 2021 r. uruchomiony został w naszej gminie punkt konsultacyjno-informacyjny Programu „Czyste Powietrze”. W ramach funkcjonowania punktu w roku 2021 r. zostały zrealizowane następujące zadania:

## Złożone wnioski za pośrednictwem punktu - 13 wniosków:

- 11 wniosków dot. PODSTAWOWEGO POZIOMU DOFINANSOWANIA
- 2 wnioski dot. PODWYŻSZONEGO POZIOMU DOFINANSOWANIA



## Spotkania informacyjne dla mieszkańców: 3 spotkania: 25.06.2021 r.; 30.09.2021 r.; 30.12.2021 r.

Tematyka spotkań oraz informacje przekazane podczas spotkań:

- kto może ubiegać się o dofinansowanie na wymianę bezklasowych źródeł ciepła na paliwa stałe i termomodernizację budynków,
- jakie wymagania techniczne powinno spełniać nowe źródło ciepła,
- jakie zadania mogą wchodzić w skład przedsięwzięć objętych dofinansowaniem,
- jak złożyć wniosek o dofinansowanie do Wojewódzkiego Funduszu Ochrony Środowiska i Gospodarki Wodnej we Wrocławiu,
- jakie dokumenty są konieczne przy rozliczaniu zadania.

Punkt konsultacyjny obsługiwany jest przez pracownika ds. kryzysowych i obronnych - Martynę Szyłko – pokój nr 2, tel. 76 759 20 15 e-mail: czystepowietrze@radwanice.pl.

Podstawowym celem programu Czyste Powietrze jest dofinansowanie do wymiany starych pieców tzw. „kopciuchów” na nowoczesne, spełniające normy Ecodesign. W Punkcie Konsultacyjnym jest możliwość skonsultowania wniosku o dofinansowanie w ramach Programu Priorytetowego „Czyste Powietrze” oraz jego złożenie. Następnie wniosek przesyłany jest do Wojewódzkiego Funduszu Ochrony Środowiska i Gospodarki Wodnej we Wrocławiu, gdzie następuje jego ocena merytoryczna. Punkt Konsultacyjny ma na celu ułatwienie mieszkańcom Gminy Radwanice aplikowanie o dofinansowanie w ramach Programu Priorytetowego Czyste Powietrze.

Mamy nadzieję, że funkcjonowanie Punktu zachęci mieszkańców do skorzystania z dofinansowania m.in. do wymiany kotłów, a w efekcie do poprawy jakości powietrza na terenie Gminy Radwanice.

Zachęcamy do korzystania z punktu!

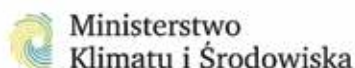
Szczegółowe informacje na temat Programu Priorytetowego Czyste Powietrze oraz portal beneficjenta dostępne są na stronie: <https://portal.fos.wroc.pl/strona-glowna-programu>

Założenie konta na portalu beneficjenta jest pierwszym i najważniejszym krokiem w procedurze aplikowania o dofinansowanie.



# GMINNY PUNKT KONSULTACYJNO-INFORMACYJNY PROGRAMU „CZyste Powietrze”

[www.czystepowietrze.gov.pl](http://www.czystepowietrze.gov.pl)  
<https://wfosigw.wroclaw.pl/czyste-powietrze/o-programie>



Od dnia 25.01.2022 r. rozpoczęty został nabór wniosków o dofinansowanie w formie dotacji dla Beneficjentów uprawnionych do najwyższego poziomu dofinansowania w oparciu o:  
 - Część 3 Programu Priorytetowego „Czyste Powietrze”, z wyłączeniem dofinansowania w formie pożyczki dla gmin, jako uzupełniającego finansowania dla Beneficjentów.

## Rusza nowa część programu

# „Czyste Powietrze” z najwyższym poziomem dofinansowania



Ministerstwo  
Klimatu i Środowiska



**CZĘŚĆ I PROGRAMU**  
podstawowy poziom dofinansowania

**MAKSYMALNA DOTACJA**

do 30 tys. zł

**INTENSYWNOŚĆ DOFINANSOWANIA\***

od 30% do 50%

**DOCHÓD NA JEDNEGO CZŁONKA GOSPODARSTWA DOMOWEGO**

Roczny dochód wnioskodawcy do 100 tys. zł

**Przeciętny miesięczny dochód na osobę**

do 1564 zł (gospodarstwa wieloosobowe)  
do 2189 zł (gospodarstwa jednoosobowe)

**do 900 zł (gospodarstwa wieloosobowe)**

**do 1260 zł (gospodarstwa jednoosobowe)**

**Uwaga!**

Alternatywa do dochodowego kryterium kwalifikowalności: ustalone prawo do otrzymywania zasiłku stałego, zasiłku okresowego, zasiłku rodzinnego lub specjalnego zasiłku opiekuńczego. Do wniosku należy dołączyć zaświadczenie o dochodach wydawane przez gminę.

**Uwaga!**

Do wniosku należy dołączyć zaświadczenie o dochodach wydawane przez gminę.

**LICZBA TRANSZ ROZLICZEŃ**

do trzech

do pięciu

**OKRES REALIZACJI PRZEDSIĘWZIĘCIA**

do 30 miesięcy  
(przy ścięciu bankowej do 18 miesięcy)

do 36 miesięcy  
(brak ścięć bankowej)

**START NABORU**

15 maja 2020 r.  
(start programu 19 września 2018 r.)

21 października 2020 r.

25 stycznia 2022 r.

\*W tym możliwy audyt energetyczny w każdej części – do 100% intensywności dofinansowania

## NA TERENIE GMINY POWSTAŁA PLANTACJA DRZEW TLENOWYCH

### PONIŻEJ PREDSTAWIAMY CO TO TAKIEGO ! ??

Anna Harendarz

OXYTREE, czyli drzewa tlenowe - choć nie są jeszcze dobrze znane, w Polsce powstaje coraz więcej ich plantacji, również w naszej okolicy. Drzewo to rośnie nieprawdopodobnie szybko w porównaniu z krajowymi gatunkami, ma efektowne, duże liście i jest świetnym pochłaniaczem CO<sub>2</sub> (pochłania nawet do 10 razy więcej CO<sub>2</sub> niż gatunki krajowe).

Oxytree to odmiana powstała ze skrzyżowania Paulownia fortunei i Paulownia elongata, pochodząca z Hiszpanii. Warto wiedzieć, że jest to szybko rosnące drzewo, którego wzrost nie jest ograniczony warunkami klimatycznymi. Właśnie dlatego nie ma problemu, by drzewo, które naturalnie rośnie w Hiszpanii, znalazło się również w uprawie na terenie Polski. Jak zapewnia producent, drzewo tlenowe rośnie nawet na ugorach, dobrze znosi ekstremalne warunki pogodowe i temperaturę od -25 do +45 stopni C. To drzewo liściaste, które w ciągu roku może osiągnąć około 3 m przyrostu. Charakteryzuje

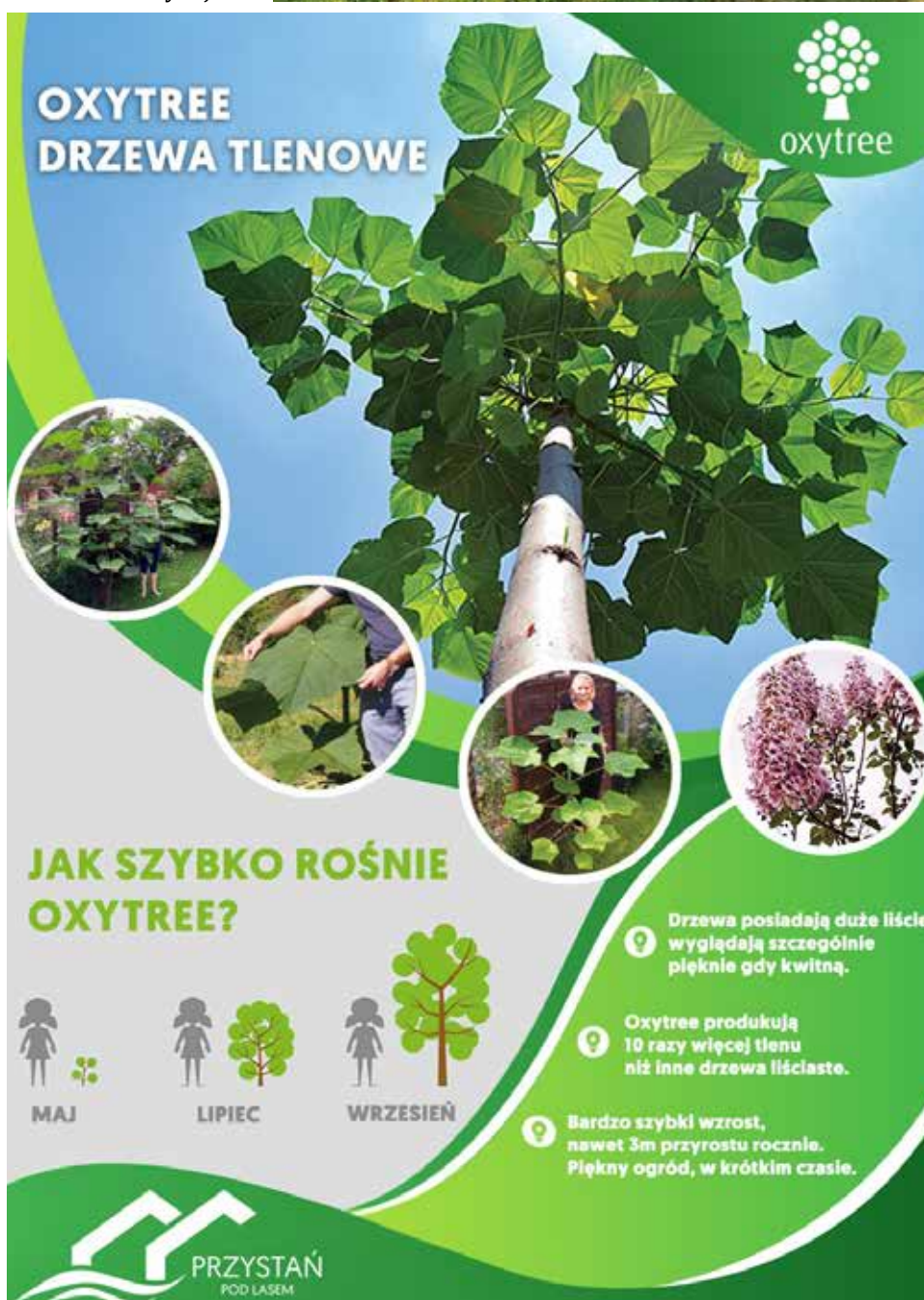
się ono parasolowatą i szeroką koroną, a także dużymi liśćmi w kształcie sercowatym, które osiągają nawet ponad 30 cm długości i wytwarzają kilkakrotnie więcej tlenu niż nasze drzewa liściaste. Sam pień drzewa jest prosty i smukły, a jego gładka kora wybarwia się na szary kolor.

Warto wiedzieć także o tym, że po ścięciu tego drzewa, wypuszcza ono odrosty. W ciągu sześciu lat osiąga wysokość 16 m przy średnicy korony 10 m i objętości pnia 35-40 cm i jest gotowe do ścięcia. Z jednego drzewa uzyskuje się 0,5 m<sup>3</sup> drewna bez sęków, wykorzystywanego między innymi w przemyśle meblarskim czy budowlanym. Co ciekawe, ścięte drzewo odrasta i po raz kolejny jest gotowe do ścięcia po 4 latach. Proces ten powtarza się przez 3-4 cykle, dostarczając w ten sposób 4-5 razy więcej drewna niż gatunki rodzime, co przekłada się również na większy zysk. To ich niejedyna zaleta. Kwitnienie rośliny przypada na maj. Kwiaty rośliny stanowią jeden z bardziej atrakcyjnych elementów ozdobnych. Ich bogactwo zwabia pszczoły, a z jednego hektara można zebrać do 700 kg miodu. Ponadto liście zawierają dużo białka i azotu, przez co nadają się na paszę dla bydła i mogą zastąpić sztuczne nawozy. Drzewka sadzi się w okresie od maja do sierpnia.

Zastosowanie rośliny.

Drzewo to jest rośliną ozdobną, która chętnie sadzona jest w ogrodach przydomowych. Co więcej, jest to również roślina stosowana na opał, która cechuje się bardzo dużym przyrostem i wysoką wartością opałową. Drzewo tlenowe jest surowcem drzewnym, który jest bezsękowy, ma gładką strukturę

i wysoką jakość. Co ciekawe, kiedy drewno wyschnie, jest ono praktycznie całkowicie wodoodporne, przez co chętnie bywa wykorzystywane do produkcji sklejek, płyt, palet, a nawet łodzi i mebli.



**OXYTREE  
DRZEWIA TLENOWE**

**JAK SZYBKO ROŚNIE  
OXYTREE?**

- Drzewa posiadają duże liście, wyglądają szczególnie pięknie gdy kwitną.
- Oxytree produkują 10 razy więcej tlenu niż inne drzewa liściaste.
- Bardzo szybki wzrost, nawet 3m przyrostu rocznie. Piękny ogród, w krótkim czasie.

MAJ      LIPIEC      WRZESIEŃ

PRYZSTAŃ  
POD LASEM

Źródła: Jak szybko rośnie oxetree? - <https://przystanpodlasem.pl/drzewa-tlenowe-oxytrees/>

# „NIEZNANE” ZWIERZĘTA w Gminie Radwanice

## Łasica pospolita (*Mustela nivalis*)

Anna Harendarz

Łasica pospolita (*Mustela nivalis*) jest najmniejszym ssakiem drapieżnym w Polsce, a choć występuje niemal wszędzie, wcale nie jest tak łatwo ją zobaczyć.

Często nazywana jest również „łaską”. Jest najmniejszym przedstawicielem rodziny łasicowatych. Jak ją rozpoznać? Nieco łatwiej dostrzec łasicę zimą, kiedy ziemi nie przykrywa śnieżny puch, ale dotyczy to gatunków żyjących jedynie na północy. Wtedy jej futerko przybiera barwę śnieżnobiałą! Na naszych terenach łasice posiadają brązowo-rude grzbiety. Ich spód ciała jest biały, a ogon krótki, ale puszysty. Ich charakterystyczną cechą jest podłużny kształt ciała.

Dzięki drobnej budowie ciała (osiąga jedynie do 30 cm długości) sprawnie poluje. W zimie czai się na swoje ofiary pod śniegiem. Dzięki swym małym rozmiarom dostaje się bez trudu do kryjówek zwierząt, na które poluje. Łasica pozostaje jednym z najlepszych sprzymierzeńców człowieka, a zwłaszcza rolników, jest bowiem doskonałym tępicielem niechcianych gryzoni – myszy i nornic – dobrze znanych szkodników upraw. Te stanowią 80-90 procent jej ofiar. Rzadziej szuka ptasich jaj, żab czy innej zdobyczy. Łasice występują w bardzo różnorodnych siedliskach - od lasów, obszarów rolniczych, pól uprawnych, łąk i pastwisk, zarośli nadrzecznych, żywopłotów aż po górskie hale i lasy. Łasica pospolita gniazduje w norach. Ma 1-2 mioty rocznie w różnych porach roku. Ciąża trwa ok. 35 dni, a jednorazowo rodzi się od 3 do 9 młodych. Młode łasice już po 14 dniach pobierają stały pokarm. Samodzielność uzyskują po 12-16 tygodniach, a po około czterech miesiącach dojrzałość płciową. Długość życia łasicy wynosi około 3 lata.



Na łasice polują przeważnie ptaki szponiaste, takie jak jastrzębie, jednak ze względu na swój nocny tryb życia, szczególnie narażone są na ataki ze strony sów. Nie są one jednak łatwą zdobyczą – charakteryzują się ogromną zwinnością i refleksem. Niejeden drapieżnik rezygnuje z walki z przeciwnikiem, gdyż łasice okazują się być dla niego zbyt szybkie. Mimo, że w przeświadczeniu ludzi łasica kojarzona jest ze szkodnikiem, mija się to z prawdą. W rzeczywistości jest ona w stanie przynieść o wiele więcej korzyści dla człowieka poprzez wytepienie gryzoni utrudniających życie w gospodarstwach domowych. W polowaniu jest skuteczniejsza nawet od kotów. Często kojarzona jest z podkradaniem jaj w kurnikach, jednak przyglądając się bliżej jej diecie, można wywnioskować, że winę za szkody mogą ponosić prawdopodobnie inne zwierzęta, które przypominają z wyglądu łasicę, a są to kuny.

## „PROGRAM GRANTOWY NA WYMIANĘ ŹRÓDEŁ CIEPŁA W BUDYNKACH MIESZKALNYCH Z TERENÓW WYBRANYCH GMIN LEGNICKO – GŁOGOWSKIEGO OBSZARU INTERWENCJI”

Anna Wysokińska

Założeniem projektu pn. „Program grantowy na wymianę źródeł ciepła w budynkach mieszkalnych z terenów wybranych gmin Legnicko – Głogowskiego Obszaru Interwencji ” jest udzielenie grantów na przedsięwzięcia realizowane w zakresie likwidacji pieców wysokoemisyjnych i zastąpienia ich ekologicznymi źródłami ciepła. W ramach I naboru z terenu Gminy Radwanice wniosek złożyło 38 osób, natomiast z programu skorzystało 32 Grantobiorców, a łączna kwota dofinansowania wyniosła 869 970,58 zł. Projekt realizowany jest w partnerstwie ośmiu jednostek samorządu terytorialnego z naszego regionu, którego Liderem jest Gmina Polkowice.

Informujemy, że aktualnie trwa II edycja w/w projektu. Termin trwania naboru od godz. 12:00 dnia 1 marca 2022 r. do godz. 12:00 dnia 31 maja 2022 r.

Zapraszamy do zapoznania się z informacjami na temat programu w Urzędzie Gminy Radwanice bądź pod nr tel.: 76 759 20 42

lub 76 759 20 37.

**32 gospodarstwa  
otrzymały dofinansowanie  
na łączną kwotę 869 970,58 zł**

## OPIEKA WYTCNIENIOWA ORAZ ASYSTENT OSOBISTY OSOBY NIEPEŁNOSPRAWNEJ - EDYCJA 2022

GPS Radwanice

Gminny Ośrodek Pomocy Społecznej w Radwanicach informuje, że wniosek Gminy Radwanice o środki finansowe na realizację programu „Asystent osobisty osoby niepełnosprawnej” oraz „Opieka Wychnieniowa” - edycja 2022 w ramach funduszu solidarnościowego w wysokości **562,734 zł.** został zakwalifikowany. Ruszamy już w marcu 2022!!!

**562 734,00 zł. dla Gminy Radwanice**



## PRACE SPOŁECZNIE UŻYTECZNE

GPS Radwanice

### Czym są prace społecznie użyteczne?

Prace społecznie użyteczne to forma wsparcia skierowana do osób bezrobotnych bez prawa do zasiłku jednocześnie korzystających ze świadczeń pomocy społecznej albo uczestniczących w kontrakcie socjalnym, indywidualnym programie usamodzielnienia, lokalnym programie pomocy społecznej lub w indywidualnym programie zatrudnienia socjalnego. Prace te odbywają się bez nawiązania stosunku pracy ani umowy o pracę. Organizowane są one przez gminę w jednostkach organizacyjnych pomocy społecznej, organizacjach lub instytucjach statutowo zajmujących się pomocą charytatywną lub działalnością na rzecz społeczności lokalnej.

- **Okres trwania prac społecznie użytecznych**

Liczba godzin do przepracowania przez osobę uprawnioną wynosi do 10 godzin w tygodniu, nie może jednak przekroczyć 40 godzin miesięcznie.

- **Świadczenia za wykonywanie pracy w ramach prac społecznie użytecznych**

Osobom przysługuje świadczenie w wysokości 9,00 zł za godzinę brutto - 60% tej kwoty pochodzi z Funduszu Pracy, 40% wydatków ponosi Gmina. Świadczenie to podlega waloryzacji, nie jest ono opodatkowane.

- **Osoba wykonująca prace społecznie użyteczne jest objęta ubezpieczeniem zdrowotnym (z tytułu posiadania statusu osoby bezrobotnej).**

Do wykonywania prac społecznie użytecznych osoby są kierowane przez Powiatowy Urząd Pracy w Polkowicach na podstawie listy sporządzonej przez Gminny Ośrodek Pomocy Społecznej w Radwanicach. Złożyliśmy wniosek do PUP w Polkowicach dla 15 osób bezrobotnych, które chcemy aktywować w ramach prac społecznie użytecznych. Prace organizowane



są na podstawie Porozumienia zawartego pomiędzy Powiatowym Urzędem Pracy w Polkowicach, a Gminą Radwanice na okres od 01 marca 2022 do 30 listopada 2022 r. Realizowane są przez Gminny Ośrodek Pomocy Społecznej w Radwanicach. W ramach podpisanego porozumienia wykonywane będą prace porządkowe (np. pielęgnacja trawników, dbanie o tereny zielone), prace porządkowo - gospodarcze oraz prace związane z ograniczeniem negatywnych skutków zimy oraz pomoc osobom starszym.





# WSPÓLNE DZIAŁANIA PROFILAKTYCZNE Z DZIELNICOWYMI Z PUNKTU PRZYJĘĆ DZIELNICOWYCH W RADWANICACH

GOPS Radwanice

Kierownik Gminnego Ośrodka Pomocy Społecznej w Radwanicach, a tym samym przewodnicząca Gminnej Komisji Rozwiązywania Problemów Alkoholowych w Radwanicach Emilia Zagórniak wspólnie z dzielnicowymi z Radwanic mł. asp. Adrianem Pachała oraz st. sierż. Adamem Kasperskim odwiedziliśmy dzieci uczestniczące w półkolonii zimowej w ZSP w Radwanicach.

Ferie zimowe są po to by odpoczywać, bawić się i rozwijać swoje zainteresowania, na które w okresie nauki brakuje czasu ale przede wszystkim aby wykorzystać czas aktywnie, zachęcając do zdrowego trybu życia, wolnego od wszelkiego rodzaju używek. Przeprowadzono pogadankę profilaktyczną dotyczącą takich problemów jak: uzależnienia od alkoholu, narkotyków, papierosów, zagrożenia w sieci, uzależnienia od urządzeń mobilnych. Dzielnicowi omówili zasady bezpieczeństwa jakimi należy się kierować podczas aktywności zimowych. Mamy nadzieję, że zasady, o których przypomnieli będą doskonałym kierunkowskazem gwarantującym bezpieczne spędzenie ferii zimowych. Nie zabrakło upominków przekazanych z Gminnej Komisji Rozwiązywania Problemów Alkoholowych



w Radwanicach odwołujących się promowania zdrowego stylu życia bez używek. Planowane są cykliczne spotkania z dziećmi i młodzieżą szkolną.

## OGŁOSZENIE !!!

Gminny Ośrodek Pomocy Społecznej w Radwanicach informuje, że po raz kolejny przystąpiono do realizacji **Programu Operacyjnego Pomoc Żywnościowa 2014-2020** Podprogram 2021 Europejskiego Funduszu Pomocy Najbardziej Potrzebującym. Celem programu, jest zapewnienie najuboższym mieszkańcom gminy pomocy żywnościowej. Osoby zainteresowane pomocą żywnościową muszą spełniać kryteria określone w art. 7 ustawy o pomocy społecznej, a ich dochód nie może przekroczyć 220% kryterium ustawowego uprawniającego do skorzystania z pomocy społecznej tj. :

- dla osoby w rodzinie – 1. 320,00 zł
- dla osoby samotnie gospodarującej – 1.707,20 zł

*Wszystkich kwalifikujących się zgodnie z w/w kryteriami zapraszamy od 1 marca br. do Gminnego Ośrodka Pomocy Społecznej w Radwanicach w godzinach od 7.30 do 15.30 po skierowanie do otrzymania pomocy żywnościowej.*



## TERMINARZ

WYPŁATY ŚWIADCZEŃ RODZINNYCH,  
ŚWIADCZEŃ Z FUNDUSZU  
ALIMENTACYJNEGO ORAZ ŚWIADCZEŃ  
WYCHOWAWCZYCH 500+  
W ROKU 2022

26-27 STYCZEŃ

23-24 LUTY

24-25 MARZEC

26-27 KWIECIEŃ

26-27 MAJ

27-28 CZERWIEC

26-27 LIPIEC

25-26 SIERPIEŃ

26-27 WRZESIEŃ

26-27 PAŹDZIERNIK

24-25 LISTOPAD

19-20 GRUDZIEŃ

W RAZIE PYTAŃ PROSIMY O KONTAKT POD  
NUMEREM

76 759 2029 LUB 76 759 2041

# DODATEK OSŁONOWY

GPS Radwanice

Dodatek osłonowy to świadczenie, które ma zniwelować rosnące ceny energii, gazu i żywności.

Oto odpowiedzi na najczęściej powtarzające się pytania o to wsparcie finansowe.

## • **Gdzie należy składać wnioski?**

Wniosek o wypłatę dodatku osłonowego składa się w Gminnym Ośrodku Pomocy Społecznej w Radwanicach. Wniosek o przyznanie dodatku osłonowego można złożyć osobiście w siedzibie GOPS, bądź drogą elektroniczną. W przypadku złożenia wniosku o wypłatę dodatku osłonowego za pomocą środków komunikacji elektronicznej, wniosek ten opatruje się kwalifikowanym podpisem elektronicznym lub uwierzytelnia z wykorzystaniem profilu zaufanego.

Wniosek o wsparcie dodatku osłonowego można złożyć w siedzibie GOPS, od poniedziałku do piątku w godz. 7.30-15.30 w środę w godz. 8.00-16.00. Wnioski są dostępne w siedzibie Gminnego Ośrodka Pomocy Społecznej w Radwanicach lub można pobrać na stronie Ministerstwa Klimatu i Środowiska pod adresem <https://www.gov.pl/web/klimat/wniosek-o-dodatek-oslonowy>

## • **Do kiedy należy złożyć wniosek o dodatek osłonowy?**

Wniosek o dodatek osłonowy można składać do 31 października. Wnioski złożone po tym terminie nie zostaną już rozpatrzone.

## • **Komu przysługuje?**

Dodatek przysługuje gospodarstwom domowym, których przeciętne miesięczne dochody netto nie przekraczają 2100 zł w gospodarstwie jednoosobowym, bądź 1500 zł na osobę w gospodarstwie wieloosobowym.

## • **Zasady określania dochodu**

Podstawę do stwierdzenia prawa do dodatku przyjęto w uproszczeniu dochód, osiągnięty „na rękę” czyli netto. Jakkolwiek szczegółowe zasady w tym zakresie określone są w ustawie o świadczeniach rodzinnych. Wysokość dochodów gospodarstwa domowego ustalana będzie na podstawie definicji dochodu określonej w art. 3 pkt 1 ustawy z dnia 28 listopada 2003 r. o świadczeniach rodzinnych. Zgodnie z tą definicją dochód oznacza, po odliczeniu kwot alimentów świadczonych na rzecz innych osób:

1. przychody podlegające opodatkowaniu na zasadach określonych w art. 27, art. 30b, art. 30c, art. 30e i art. 30f ustawy z dnia 26 lipca 1991 r. o podatku dochodowym od osób fizycznych (Dz.U. z 2019 r. poz. 1387, z późn. zm.), pomniejszone o koszty uzyskania przychodu, należny podatek dochodowy od osób fizycznych, składki na ubezpieczenia społeczne niezaliczone do kosztów uzyskania przychodu oraz składki na ubezpieczenie zdrowotne,
2. dochód z działalności podlegającej opodatkowaniu na podstawie przepisów o zryczałtowanym podatku dochodowym od niektórych przychodów osiąganych przez osoby fizyczne,
3. inne enumeratywnie wskazane dochody niepodlegające opodatkowaniu na podstawie przepisów o podatku dochodowym od osób fizycznych.

## • **Jakiej wysokości dopłaty będą wypłacane w ramach dodatku osłonowego?**

Kwota dodatku osłonowego uzależniona jest od dochodu na osobę w gospodarstwie domowym.

1. Jednoosobowe gospodarstwo domowe otrzyma 400/500 zł\* przy założeniu że jej dochód nie przekroczy 2100 złotych,
2. Gospodarstwo 2-3 osobowe otrzyma 600/750 zł\* przy założeniu, że dochód nie przekroczy 1500 złotych miesięcznie na osobę,
3. Gospodarstwo 4-5 osobowe otrzyma 850 zł/1062,50 zł\* przy założeniu, że dochód nie przekroczy 1500 złotych miesięcznie na osobę,
4. Gospodarstwo 6 i więcej osobowe otrzyma 1150 zł/ 1437,50 zł\* przy założeniu, że dochód nie przekroczy 1500 złotych miesięcznie na osobę.

Co ważne, dodatek osłonowy ma charakter świadczenia socjalnego, dlatego nie będzie on objęty podatkiem dochodowym, ani nie będzie podlegał egzekucji. Podane kwoty dodatku to kwoty, które są wypłacane bezpośrednio beneficjentowi. Warto zaznaczyć, że obowiązywać będzie tzw. zasada złotówka za złotówkę co oznacza, iż dodatek osłonowy będzie przyznawany nawet po przekroczeniu kryterium dochodowego, a kwota dodatku będzie pomniejszana o kwotę tego przekroczenia. Minimalna kwota wypłacanych dodatków osłonowych bę-

dzie wynosić 20 zł. Poniżej 20 zł kwota dodatku osłonowego nie będzie wypłacana.

\*Kwota dofinansowania uzależniona od źródła ogrzewania

## • **Komu przysługuje podwyższony dodatek osłonowy?**

Wyższy dodatek osłonowy przysługuje gospodarstwom, których głównym źródłem ogrzewania jest: kocioł na paliwo stałe, kominek, koza, ogrzewacz powietrza, trzon kuchenny, piecokuchnia, kuchnia węglowa lub piec kaflowy na paliwo stałe, zasilane węglem lub paliwami węglowodnikami. By jednak otrzymać wyższy dodatek, konieczny jest wpis tego źródła ogrzewania do centralnej ewidencji emisyjności budynków z uwzględnieniem paliwa go zasilającego tzn. węgiel i paliwo węglowodnikami.

## • **Kiedy wypłacane będą świadczenia z tytułu dodatku osłonowego?**

Istnieją następujące możliwości:

1. Jeśli wniosek złożony został do 31 stycznia 2022 r. - dodatek wypłacany będzie w dwóch ratach: pierwsza rata dodatku wypłacana zostanie do 31 marca, a druga między 1 kwietnia a 2 grudnia 2022 r.
2. Jeśli wniosek złożony został po 31 stycznia 2022 r. - dodatek wypłacany będzie jednorazowo w możliwie najkrótszym terminie. Terminem końcowym wypłaty dodatku osłonowego jest 2 grudnia 2022 r.

Wnioski złożone po 31 października 2022 r. nie będą rozpatrywane.

## • **Czy wieloosobowe gospodarstwo domowe tworzą także osoby w nieformalnych związkach?**

Gospodarstwo domowe tworzy osoba fizyczna oraz osoby z nią spokrewnione lub niespokrewnione, pozostające w faktycznym związku, wspólnie z nią zamieszkujące i gospodarujące (gospodarstwo domowe wieloosobowe). W związku z powyższym gospodarstwo domowe mogą tworzyć także osoby w nieformalnych związkach

## • **Czy osoby mieszkające w wynajętych mieszkaniach będą uprawnione do otrzymywania dodatku osłonowego?**

Prawo do dodatku osłonowego nie ma nic wspólnego z własnością czy wynajmowaniem mieszkania. Każda osoba może ubiegać się o dodatek osłonowy

prowadząc gospodarstwo jednoosobowe lub tworząc z innymi osobami gospodarstwo wieloosobowe. Wnioskodawca będzie zobowiązany podać we wniosku swoje dane, w tym adres zamieszkania w przypadku gdy prowadzi gospodarstwo jednoosobowe lub jeśli prowadzi gospodarstwo wieloosobowe swoje dane, w tym adres zamieszkania i dane innych osób tworzących z nim gospodarstwo domowe wieloosobowe. Istotne jest, że w przypadku gdy wniosek o wypłatę dodatku dla gospodarstwa domowego wieloosobowego złoży więcej niż jedna osoba, dodatek ten przyznawany będzie wnioskodawcy, który złożył wniosek jako pierwszy. Ponadto obowiązywać będzie zasada, że jedna osoba może wchodzić w skład tylko jednego gospodarstwa domowego

### PRYZNANIE BĄDŹ ODMOWA DODATKU OSŁONOWEGO

Przyznanie przez wójta, burmistrza lub prezydenta miasta dodatku osłonowego nie wymaga wydania decyzji. Informacja o przyznaniu dodatku osłonowego jest przekazywana na wskazany przez wnioskodawcę adres poczty elektronicznej, a w przypadku braku wskazania poczty elektronicznej wnioskodawca zostaje poinformowany o możliwości odebrania informacji o przyznaniu dodatku osłonowego w siedzibie GOPS w Radwanicach.. Natomiast odmowa przyznania dodatku osłonowego, uchylenie lub zmiana prawa do tego dodatku oraz rozstrzygnięcie w sprawie nienależnie pobranego dodatku osłonowego wymagają wydania decyzji.

### • **Czy zasiłek rodzinny i pielęgnacyjny wliczają się do dochodu?**

Zasiłek rodzinny oraz pielęgnacyjny nie wliczają się do dochodu.

### • **Co w sytuacji, gdy pod jednym adresem znajduje się więcej niż jedno gospodarstwo domowe?**

W świetle definicji gospodarstwa domowego (jednoosobowego lub wieloosobowego) z ustawy o dodatku osłonowym, odsyłającej w tym zakresie do ustawy Prawo ochrony środowiska, pod jednym adresem może znajdować się kilka gospodarstw jednoosobowych lub wieloosobowych, i z każdego z tych gospodarstw może zostać złożony wniosek o dodatek osłonowy (jedynie ograniczenie jest takie, że dana osoba może być członkiem tylko jednego gospodarstwa i z jednego gospodarstwa tylko jedna osoba będąca jego członkiem może złożyć wniosek o dodatek osłonowy). Skład gospodarstw domowych gminy mogą weryfikować w bazie beneficjentów, poprzez usługę CSIZS Emp@tia. - w ten sposób można ustalić, czy dana osoba nie występuje w składzie innego gospodarstwa. Istotne jest także, że wnioskodawca składa oświadczenie o świadomości odpowiedzialności karnej za złożenie fałszywego oświadczenia.

### • **Czy w związku z rozpatrywaniem wniosku o dodatek osłonowy, organ prowadzący postępowanie w tej sprawie będzie zobowiązany do weryfikacji czy źródło ogrzewania wymienione w art 2 ust. 6 zostało wpisane do centralnej ewidencji emisyjności budynku (CEEB), co daje prawo do uzyskania dodatku w podwyższonej kwocie? Jeśli tak to w jaki sposób? Czy poprzez sprawdzenie w CEEB, czy źródło ogrzewania gospodarstwa domowego faktycznie w nim figuruje?**

Gminny Ośrodek Pomocy Społecznej w Radwanicach we wniosku o przyznanie dodatku osłonowego w podwyż-

szonej kwocie dokonuje weryfikacji czy oświadczenie złożone we wniosku przez Wnioskodawcę jest prawdziwe poprzez weryfikację czy główne źródło ogrzewania tego gospodarstwa domowego zostało zgłoszenie do Centralnej Ewidencji Emisyjności Budynków, do którego Urzędy Gminy mają dostęp. Dodatkowo należy zauważyć, że za złożenie nieprawdziwego oświadczenia we wniosku mogą zostać uruchomione sankcje karne.

### • **Co z gospodarstwami domowymi, które jeszcze nie złożyły deklaracji do CEEB, bo zgodnie z przepisami mają na to rok od wydania komunikatu?**

Komunikat pojawił się 1 lipca 2021 r., więc mają czas do końca czerwca 2022 r. Czy aby zawnieioskować o dodatek osłonowy w podwyższonej kwocie muszą najpierw złożyć deklarację o źródle ogrzewania do CEEB i dopiero potem wniosek o dodatek, gdy chcą otrzymać świadczenie w wyższej kwocie?

Dodatek osłonowy o podwyższonej wartości przysługuje wnioskodawcy, który uzyskał już wpis swojego źródła ogrzewania do CEEB. Jeśli źródło ogrzewania gospodarstwa domowego nie uzyskało wpisu do CEEB, wnioskodawca otrzyma podstawową kwotę dodatku osłonowego, pod warunkiem, że spełni obowiązujące kryteria



### WAŻNE!!!

W toku prowadzenia postępowania pojawiają się nieścisłości pomiędzy informacjami zawartymi w deklaracjach złożonymi w Urzędzie Gminy z danymi zawartymi we wniosku o dodatek osłonowy. Występują rozbieżności dotyczące źródeł ogrzewania i stosowanego paliwa zasilającego piec. Istotne jest, aby składając deklarację do Centralnej Ewidencji Emisyjności Budynków w Urzędzie Gminy zawrzeć dane dotyczące dokładnego adresu, źródła ogrzewania i tego czym jest zasilane źródło ogrzewania. Prosimy o uważne wypełnianie wniosku o dodatek osłonowy. Mimo trudności to mamy nadzieję, że wszystko będzie na czas.

### Informacja dla klientów ubiegających się o dodatek osłonowy

Gminny Ośrodek Pomocy Społecznej w Radwanicach informuje, że zgodnie z art. 2 ust. 11 ustawy z dnia 17 grudnia 2021 r. o dodatku osłonowym (Dz. U. z 2022 r. poz. 1) przyznanie dodatku osłonowego nie wymaga wydania decyzji. Wnioskodawcy, którzy wskazali we wniosku o dodatek osłonowy adres poczty elektronicznej, otrzymają Informację elektronicznie. **Osoby, które we wniosku nie wskazały adresu poczty elektronicznej będą miały możliwość odebrania informacji przyznającej dodatek osłonowy osobiście w tutejszym Ośrodku.** Informacja nie jest podpisana własnoręcznym podpisem. **Nieodebranie informacji o przyznaniu dodatku osłonowego nie wstrzymuje wypłaty tego dodatku.**

## INFORMACJA DOTYCZĄCA FUNKCJONOWANIA PUNKTU NIEODPŁATNEJ POMOCY PRAWNEJ W RADWANICACH

Nieodpłatna pomoc prawna udzielana jest osobiście w punkcie pomocy prawnej znajdującym się w Urzędzie Gminy w Radwanicach. Udzielanie pomocy prawnej odbywa się według kolejności zgłoszeń po umówieniu terminu wizyty.

Punkt nieodpłatnej pomocy prawnej i mediacji w Radwanicach czynny jest w każdą środę od godziny 14:30 do godziny 18:30.

Wizytę można umówić:

- telefonicznie nr tel.: 513-061-457
- poprzez zgłoszenie w formie papierowej na adres: Starostwo Powiatowe w Polkowicach ul. św. Sebastiana 1, 59-100 Polkowice
- elektronicznie poprzez stronę: <https://np.ms.gov.pl>
- elektronicznie na adres: [npp@powiat-polkowicki.pl](mailto:npp@powiat-polkowicki.pl)

### Bezpłatne porady prawne



## OFERTY PRACY !!!

### DOŁĄCZ DO ZESPOŁU CENTRUM USŁUG WSPÓLNYCH!



CUW Radwanice

Centrum Usług Wspólnych Radwanice ogłasza nabór na stanowisko:

#### Konserwator

Zakres obowiązków:

- usuwanie drobnych awarii technicznych,
- wykonywanie drobnych prac remontowych,
- wykonywanie prac montażowych,
- wykonywanie prac konserwatorskich,
- monitorowanie stanu technicznego obiektów oraz jego wyposażenia,
- koszenie trawy, pielęgnacja terenów zielonych- przycinanie krzewów,
- przestrzeganie warunków bezpieczeństwa i higieny pracy oraz bezpieczeństwa przeciwpożarowego.

Umiejętności i uprawnienia:

- wykształcenie zawodowe lub średnie;
- prawo jazdy kat.B,
- umiejętności niezbędne do prawidłowego wykonywania obowiązków,
- umiejętność pracy w zespole,
- sumienność i rzetelne podejście do powierzonych zadań,
- bardzo dobra organizacja pracy,
- punktualność.

Wymagane dokumenty:

- list motywacyjny i życiorys (CV)
- dokument poświadczający wykształcenie – kserokopie,
- inne dodatkowe dokumenty o posiadanych kwalifikacjach i umiejętnościach.

Forma zatrudnienia: umowa o pracę- 1 etat z możliwością zatrudnienia na czas nieokreślony.

Dokumenty aplikacyjne należy składać osobiście w siedzibie Centrum Usług Wspólnych Radwanice lub pocztą na adres Centrum Usług Wspólnych Radwanice (59-160 Radwanice, ul. Szkolna 14)

Centrum Usług Wspólnych Radwanice  
ogłasza nabór na stanowisko

#### Sprzątaczką

Zakres obowiązków:

- wykonywanie prac porządkowych oraz utrzymanie czystości w wyznaczonych pomieszczeniach jednostki obsługiwanej (sprzątanie sal lekcyjnych, sal gimnastycznych, toalet oraz pomieszczeń biurowych),
- prowadzenie monitoringu dezynfekcji powierzchni dotykowych zgodnie z obowiązującymi procedurami COVID,
- wykonywanie drobnych zewnętrznych prac porządkowych
- pielęgnacja terenów zielonych,
- przestrzeganie warunków bezpieczeństwa i higieny pracy oraz bezpieczeństwa przeciwpożarowego.

Umiejętności i uprawnienia:

- wykształcenie zawodowe lub średnie;
- prawo jazdy kat. B mile widziane,
- umiejętności niezbędne do prawidłowego wykonywania obowiązków,
- umiejętność pracy w zespole,
- sumienność i rzetelne podejście do powierzonych zadań,
- bardzo dobra organizacja pracy,
- punktualność.

Wymagane dokumenty:


- list motywacyjny i życiorys (CV)
- dokument poświadczający wykształcenie – kserokopie,
- inne dodatkowe dokumenty o posiadanych kwalifikacjach i umiejętnościach.

Forma zatrudnienia: umowa o pracę - 1 etat z możliwością zatrudnienia na czas nieokreślony.

Dokumenty aplikacyjne należy składać osobiście w siedzibie Centrum Usług Wspólnych Radwanice lub pocztą na adres Centrum Usług Wspólnych Radwanice ( 59-160 Radwanice, ul. Szkolna 14)

## Porady prawne dla mieszkańców

### Jak nabyć prawo własności nieruchomości przez zasiedzenie?

 Daria Ciosek

Czym w ogóle jest zasiedzenie? Otóż jest to jeden ze sposobów nabycia prawa własności nieruchomości. Jednak żeby można było stwierdzić, iż doszło do zasiedzenia należy spełnić łącznie dwie przesłanki.

1 - upływ czasu. Posiadacz nieruchomości nie będący jej właścicielem nabywa własność, jeżeli posiada nieruchomość nieprzerwanie od lat dwudziestu jako posiadacz samoistny, jeżeli był w dobrej wierze. Jeżeli posiadacz był w złej wierze, to nabywa własność nieruchomości po upływie lat trzydziestu.

Dobra wiara polega na usprawiedliwionym w danych okolicznościach przekonaniu posiadacza, że przysługuje mu prawo własności. Oceniając powyższe pamiętać należy, że decyduje chwila objęcia jej w posiadanie. Nie jest jednak w dobrej wierze posiadacz samoistny, który nabył posiadanie nieruchomości na podstawie umowy mającej na celu przeniesienie własności, zawartej bez zachowania formy aktu notarialnego, bowiem zdaje sobie on sprawę z tego, że nie nabywa prawa własności.

2 - fakt posiadania danej nieruchomości w sposób samoistny. Zgodnie z art. 336 Kodeksu Cywilnego, posiadaczem samoistnym rzeczy jest ten,

kto postępuje z rzeczą jak właściciel. Mają o tym świadczyć okoliczności faktyczne, z których można wnioskować iż posiadacz ma wolę wykonywania prawa własności i je wykonuje. W praktyce chodzi o takie okoliczności jak w szczególności: płacenie podatku od nieruchomości i uiszczanie wszelkich innych opłat eksploatacyjnych z nią związanych, uprawianie nieruchomości rolnej, fakt zameldowania i zamieszkiwania w niej, itp.

Aby doszło do nabycia rzeczy przez zasiedzenie, posiadanie samoistne powinno trwać nieprzerwanie przez określony wyżej okres czasu. Posiadanie samoistne musi mieć charakter jednocześnie posiadania ciągłego. Przy czym pamiętać należy, że przemijająca przeszkoda w wykonywaniu posiadania nie pozbawia go charakteru posiadania ciągłego.

Można zasiedzieć każdą nieruchomość, zarówno gruntową jak i budynkową. Jeżeli wszystkie przesłanki zasiedzenia, o których była mowa powyżej zostały spełnione, osoba która nabyła własność w drodze zasiedzenia, powinna żądać potwierdzenia powyższego w drodze orzeczenia sądowego. Orzeczenie takie jest dowodem nabycia własności nieruchomości przez zasiedzenie stanowiąc jednocześnie

podstawę wpisu prawa własności do księgi wieczystej. Aby zgłosić wniosek o stwierdzenie zasiedzenia własności uprawniony jest każdy zainteresowany. Jeżeli wnioskodawca nie wskazuje innych zainteresowanych, orzeczenie może zapaść dopiero po wezwaniu innych zainteresowanych przez ogłoszenie. Jeżeli w terminie wskazanym w orzeczeniu nikt się nie zgłosi albo zgłoszący się własności nie wykaże, sąd powinien stwierdzić fakt zasiedzenia, jeżeli zostało ono udowodnione. Składając wniosek o stwierdzenie zasiedzenia należy dołączyć do niego odpis z księgi wieczystej albo stosowne zaświadczenie o stanie prawnym nieruchomości wynikającym ze zbioru dokumentów oraz wyciąg z ewidencji gruntów. W samym wniosku wnioskodawca powinien wskazać na okoliczność upływu odpowiedniego okresu czasu czyli 20 bądź 30 lat, opisać wszelkie okoliczności świadczące o tym, iż władał daną nieruchomością jak właściciel, powołać świadków na tą okoliczność oraz dołączyć w miarę możliwości wszelkie dokumenty świadczące o powyższym.

Należy pamiętać, że od wniosku o stwierdzenie nabycia własności nieruchomości przez zasiedzenie pobiera się opłatę stałą.

<https://wojciechrudzi.pl/prawo-cywilne/zasiedzenie/>

## LABORATORIA PRZYSZŁOŚCI W ZESPOLE SZKOLNO-PRZEDSZKOLNYM W RADWANICACH

 ZSP w Radwanicach

Zespół Szkolno-Przedszkolny w Radwanicach bierze udział w rządowym programie Laboratoria Przyszłości. Jest to inicjatywa mająca na celu wsparcie nowoczesnej edukacji i rozwijanie u uczniów umiejętności związanych z nowymi technologiami, cyfryzacją i robotyką. Jednak tym razem to nie będą ani laptopy, ani tablety. Program ma na celu stworzenie nowoczesnej szkoły, w której zajęcia będą prowadzone w sposób angażujący uczniów do eksperymentowania, stworzy możliwość rozwijania zainteresowań i odkrywania talentów poprzez praktyczne działania. Misją naszej szkoły jest zapewnienie wychowankom edukacji oraz rozwoju na możliwie najwyższym poziomie. Nasze marzenia związane są z edukacją w nowej, lepszej szkole, dlatego niezmiernie cieszymy się z pozyskanych

funduszy, a jest to niemała kwota, bo szkoła otrzymała na ten cel aż 101 700 zł. Pozyskane środki pozwolą na sfinansowanie wyposażenia, które od września 2022 r. będzie obowiązkowe w każdej szkole podstawowej – drukarki 3D z akcesoriami, mikrokontrolery z sensorami i wzmacniaczami oraz sprzęt do nagrań - dla nauki prezentacji swoich osiągnięć - w tym kamery, mikrofony, oświetlenie. Wystarczy też środków na zakup sprzętu do nauki programowania i konstruowania robotów – dla rozwoju umiejętności manualnych i technicznych oraz kształtowania samodzielnego i krytycznego myślenia

a także wspierania myślenia i zdolności matematycznych. Planujemy również stworzenie pracowni kulinarnej, aby kształtować u uczniów umiejętność pracy zespołowej, uczyć ich dobrej organizacji pracy i dbania o porządek na miejscu pracy oraz radzenia sobie w życiu codziennym.

### LABORATORIA PRZYSZŁOŚCI



## Drogie Panie!



*W tym szczególnym dniu jakim jest „Dzień Kobiet” składamy Wam najserdeczniejsze życzenia zdrowia, pomyślności i nieustającego optymizmu. Aby wszystko o czym marzycie się zdarzyło, a wszystko czego pragniecie się spełniło.*

Życzą jak zawsze niezawodni mężczyźni z GSK Radwanice Sp. z o.o.



## DOBRY STAŻ, LEPSZA PRZYSZŁOŚĆ – DOŁĄCZ DO NASZEGO ZESPOŁU

Gminna Spółka Komunalna Radwanice Sp. z o.o. poszukuje chętne osoby do odbycia płatnego stażu na stanowisko pracownik gospodarczy ds. utrzymania terenów gminy.

Przyjmujemy również osoby z orzeczeniem o niepełnosprawności.

Więcej szczegółów dotyczących ww. oferty pod nr telefonu 76 831 01 83.



## DOŁĄCZ DO NASZEGO ZESPOŁU

Gminna Spółka Komunalna Radwanice Sp. z o.o. poszukuje pracowników sezonowych na stanowisko pracownik gospodarczy ds. utrzymania terenów gminy.

Więcej szczegółów dotyczących ww. oferty pod nr telefonu 76 831 01 83.

## CORAZ WIĘKSZY PARK MASZYN

GSK

W 2021 roku Spółka doposażyła swój park maszynowy o kolejne niezbędne urządzenia tj. mulczery, kosy, TUZ, a także pług do odśnieżania oraz piaskarkę. Dla efektywnego i prężnego działania, w bieżącym roku planujemy zakupić rembak, kosiarkę przemysłową oraz szczotkę do zamiatania.



## NOWA USŁUGA DODATKOWA „Ekipa z Komunalni wywozi wersalki”

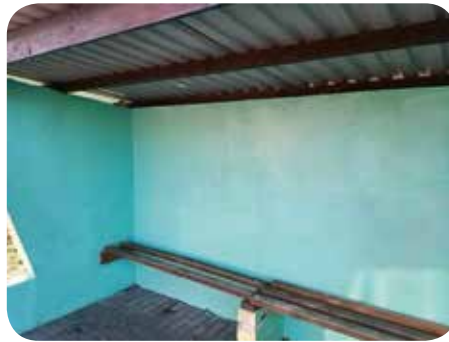


GSK

Gminna Spółka Komunalna Radwanice Sp. z o.o. w 2022 roku planuje wprowadzić nową usługę pod nazwą „Ekipa z Komunalni wywozi np. wersalki”. Usługa kierowana będzie do mieszkańców gminy Radwanice, a świadczone usługi to przewóz m.in. mebli, sprzętów elektrycznych i elektronicznych na terenie Gminy Radwanice. Osoby, które zechcą skorzystać z naszych usług będą mogły np. wywieźć zalegające rzeczy do nowo otwartego Punktu Selektywnego Zbierania Odpadów Komunalnych w Radwanicach.

Szczegóły dotyczące oferty podamy wkrótce. Śledźcie nasz profil na fb <https://www.facebook.com/gskradwanice> oraz stronę [www.gsk.radwanice.pl](http://www.gsk.radwanice.pl)

## ODNAWIAMY PRZYSTANKI



GSK

W zbliżającym się sezonie wiosennym pracownicy GSK Radwanice Sp. z o.o. zajmą się odświeżeniem, naprawą oraz myciem wszystkich wiat przystankowych a jest ich łącznie 35 na terenie całej Gminy Radwanice.

## SPISYWANIE WODOMIERZY

GSK

Drodzy mieszkańcy gminy Radwanice już od marca br. pracownicy GSK Radwanice Sp. z o.o. wznowią odczytywanie stanu wodomierzy. Szczegółowe informacje o tym kiedy i w jakiej miejscowości będziemy na bieżąco podawane będą na:

- profilu fb <https://www.facebook.com/gskradwanice>,
- tablicach informacyjnych poszczególnych sołectw.

Jednocześnie przypominamy, że faktury za dostawę wody i odprowadzenie ścieków wystawiane są w cyklu dwumiesięcznym.



## KOMUNIKAT !

W związku z licznymi zgłoszeniami związanymi z „bałaganem” wokół Osiedlowych PSZOK-ów informujemy, że Gminna Spółka Komunalna Radwanice Sp. z o.o. nie jest odpowiedzialna za utrzymywanie czystości wokół Punktów.

**Wszelkie uwagi dotyczące Osiedlowych PSZOK-ów należy zgłaszać do Związku Gmin Zagłębia Miedziowego w Polkowicach, nr tel. 76 840 14 90.**



„Nikt nie jest zobowiązany, by kogokolwiek lubić, ale istnieje pewna rzecz, o której warto pamiętać”  
**SZACUNEK**



GSK Radwanice Sp. z o.o.

### „TOALETA TO NIE ŚMIETNIK”

Temat: „Leki”



Leki ich składniki chemiczne niszczą florę bakteryjną, zanieczyszczają wody gruntowe oraz negatywnie wpływają na życie podziemnej fauny i flory. **Leki** najlepiej wyrzucać do umieszczonych w aptekach specjalnych pojemników.

**PAMIĘTAJMY !!!**  
„Szując wodę – chronisz życie”

## Przewodnicząca Rady Gminy w Radwanicach Pani Ewa Flak

# W roli głównej...

Arleta Żołyńskiak

### A.Ż.: Jak długo pełni Pani funkcję Przewodniczącej Rady Gminy w Radwanicach?

**P. Ewa Flak:** Moja przygoda z samorządem zaczęła się w roku 1998. Muszę przyznać, że pomysł udziału w wyborach do samorządu narodził się wśród moich znajomych, mieszkańców Radwanic, którzy wielokrotnie mi powtarzali że powinienam spróbować swoich sił startując na radną. Nie bardzo wierzyłam w powodzenie tego pomysłu gdyż jak się to mówi „nie byłam stąd, byłam obca”. W Gminie Radwanice mieszkałam dopiero od 1989 roku. Dlatego tym większe było moje zaskoczenie, gdy okazało się że w tych wyborach otrzymałam największą ilość głosów spośród wszystkich kandydatów. Wiedziałam, że od tej chwili muszę pokazać że mieszkańcy Radwanic mogą na mnie liczyć. Za chwilę okazało się, że poprzeczka została postawiona mi dość wysoko, bo na pierwszej Sesji Rady Gminy zastałam wybrana na Przewodniczącą Rady. Tę funkcję pełniłam przez całą moją kadencję. Potem w kolejnych byłam radną i pracowałam w komisjach, głównie zadań społecznych.

### A.Ż.: Jak przebiega współpraca i komunikacja między Radnymi?

**P. Ewa Flak:** Praca z ludźmi wymaga czasami ogromnej umiejętności komunikacji interpersonalnych. Jeśli chcesz by Ciebie rozumiano - mów tak, żeby było wiadomo o co chodzi. Na przestrzeni minionych lat różnie bywało. Czasami celei środki „rozchodziły się w Radzie”.

Obecna kadencja - mogę powiedzieć, że jest wyjątkowa. Współpraca z radnymi jest na przysłowiową szóstkę. W związku z tym, iż w obecnej Radzie jest duża część osób, które nie pracowały w samorządzie to wyrobiliśmy sobie taki zwyczaj, że komisje stałe Rady odbywamy wspólnie. Tym sposobem każdy wie o czym się mówi na pozostałych komisjach i jakie są zadania do wykonania. To właśnie tam możemy pospierać się merytorycznie i czasami przekonać innych do swojego zdania. To na komisjach dochodzimy do porozumienia co do treści uchwał. To bardzo dobry sposób na poznanie pracy w samorządzie. Dlatego też nasze sesje są „bardzo spokojne”. Ktoś nawet mi kiedyś powiedział „że nudne, bo się nikt nie kłóci”. Radni obecnej kadencji, to osoby bardzo oddane swojej pracy. Wiem, że mogę zadzwonić do nich o każdej porze dnia i nocy i zawsze są dostępni. To ludzie, do których dzwonię, poproszę o pomoc i zawsze ją otrzymam. To zresztą działa w obie strony. Można to zobaczyć w wielu inicjatywach

i wydarzeniach organizowanych na terenie naszej gminy. Jeśli nawet czasami nie widać ich osobiście, to w wielu wypadkach, to oni pomagają je przygotować. To wspierała grupa, która działa w zgodzie. A jak wiadomo „zgoda buduje”. Muszę też zaznaczyć bardzo dobrą współpracę z wójtem gminy, który zawsze ma czas dla radnych i chętnie słucha ich opinii i pomysłów. To dobry gospodarz gminy.

### A.Ż.: Co chciałaby Pani, jako Przewodnicząca Rady jeszcze zrobić dla społeczności naszej gminy?

**P. Ewa Flak:** Pracy w Radzie Gminy starczy nam na bardzo długi okres. Jest wiele zadań, które należałoby jeszcze wykonać. Od kilku lat możemy zauważyć, że do naszej gminy sprowadza się wielu młodych ludzi. To wiąże się z ciągłą rozbudową infrastruktury. Dla wielu mieszkańców droga do swojego domu (taka z kostki) jest bardzo ważna, jak nie najważniejsza. Chcieliby mieć ją na przysłowiowe „już”. I bardzo często ich rozumiem, chociaż pamiętam swoją drogę, po której nie dało się przejść po deszczu bo nogi zatapiały się w błocie. Ja taką drogą chodziłam 12 lat. Dzisiaj już nikt tak długo nie czeka (na całe szczęście). Staramy się robić te drogi i te inwestycje, na które otrzymaliśmy dotacje. Tak jest znacznie łatwiej, taniej i szybciej. Osobiście może nie tylko jako Przewodniczącej ale też jako Radnej marzy mi się wybudowanie żłobka dla tych najmłodszych mieszkańców. Kiedyś nawet przeprowadziliśmy ankietę wśród młodych mam. Niestety wtedy zgłosiło się tylko 6 osób. To niestety zbyt mała ilość żeby tworzyć nową placówkę. Koszty utrzymania są ogromne.

### A.Ż.: Czy trudno jest pogodzić życie prywatne, zawodowe z działalnością w Radzie Gminy?

**P. Ewa Flak:** Wszystko zależy od wielu czynników. Pamiętam swój początek podczas pierwszej kadencji. Kiedy ówczesna Rada podjęła decyzję o budowie nowej szkoły, takiej na tamte czasy nowoczesnej, wiązało się to ze zdobyciem na budowę ogromnych wówczas pieniędzy. Gmina takowych nie posiadała i dlatego trzeba było poszukać ich na „zewnątrz”. Zaczęły się więc dość częste wyjazdy do Wrocławia, czy Warszawy w celu ich pozyskania. A czasy były trochę inne. Wyjeżdżałyśmy z p. wójt Sabiną Zawis np. w nocy do Warszawy, bo o godzinie 9:00 rano miałyśmy umówione spotkanie w Kancelarii Prezydenta. Ale warto było. Pieniądze pozyskałyśmy, szkoła jest. Takich



sytuacji można by mnożyć. Dzisiaj pozyskiwanie środków wygląda trochę inaczej. A czy trudno pogodzić te trzy obszary? Czasami muszę „pogłótkować”, żeby wszystko dobrze zorganizować i wywiązać się z powierzonych mi zadań. Ale na szczęście mam w pracy zawodowej super koleżanki, na które zawsze mogę liczyć. One wiedzą, że jak jest do załatwienia ważna sprawa samorządowa, to zrobią „wszystko” żebyśmy poukładały sobie pracę zawodową. Praca zawodowa i społeczna to takie „puzzle”. Jak dobrze zaczniesz układać, to wszystko da się pogodzić.

A w życiu prywatnym - no właśnie. Tutaj chciałam podziękować swoim dzieciom i mężowi za ich wyrozumiałość. Oni zawsze mi kibicują, wiedzą że moja nieobecność w domu jest podyktowana pracą społeczną którą bardzo lubię. Bo ta praca społeczna nie ogranicza się tylko do pracy samorządowej. Ale o tym wie tylko kilka osób i niech tak zostanie.

### A.Ż.: Czego jako samorządowiec życzyłaby sobie Przewodnicząca Rady Gminy w Radwanicach?

**P. Ewa Flak:** Jako samorządowiec, to chyba tego żeby wszystkie nasze wnioski, które składamy w celu pozyskania środków były rozpatrywane pozytywnie i z największą ilością punktów. Żeby nasz budżet z roku na rok się powiększał i żebyśmy realizowali wszystkie nasze założenia. Żeby wszystkim mieszkańcom żyło się spokojnie i bezproblemowo w naszej Szczęśliwej Gminie. Żeby współpraca radnych, wójta, pracowników urzędu i wszystkich kierowników jednostek układała się tak jak do tej pory. I choć czasami są „trudne i pochmurne dni” to życie i praca samorządowa w Szczęśliwej Gminie Radwanice jest ogromnym przywilejem.

Dziękując za rozmowę życzę, aby udało się zrealizować wszystkie zamierzenia i plany. - A. Żołyńskiak.



# WYBORY W POWIATOWYM ZWIĄZKU OSP W POLKOWICACH

📍 Martyna Szyłko

W powiecie polkowickim jest 27 jednostek ochotniczych straży pożarnych, w tym ponad 900 strażaków ochotników, którzy każdego dnia wspierają działania państwowej straży pożarnej. Delegaci wybrali nowy skład zarządu podczas V Zjazdu Oddziału Powiatowego Związku Ochotniczych Straży Pożarnych Rzeczypospolitej Polskiej w Polkowicach. Wyborczy zjazd odbył się w sobotę 8 stycznia br. w sali konferencyjnej Starostwa Powiatowego w Polkowicach. **Podczas spotkania wybrano skład nowego Zarządu, na czele którego stanął druż Krystian Malinowski z OSP Radwanice.** W skład

zarządu weszli jeszcze wiceprezisi **Tadeusz Duczmal**, Jan Laszczowski, Jarosław Smolarczyk, Krystian Dziński, Patrycjusz Witkowski. Sekretarz **Karolina Bedyk**, skarbnik Mirosław Prus. A także członkowie zarządu: Sylwester Jatczak, Mieczysław Żentel, Maciej Turała, **Mateusz Duczmal**, Tadeusz Kocik, Adam Horoszczyk i Justyna Nowak. Kadencja nowego Zarządu będzie trwała do 2026 roku.

*Serdecznie gratulujemy i życzymy powodzenia w dalszej służbie innym, która każdego dnia wymaga wielu wyrzeczeń, zaangażowania oraz poświęcenia.*



# ODBUDOWA PLEBANII W JAKUBOWIE

📍 Arleta Żołyńskiak

W nocy z dnia 3 na 4 maja 2021 r. miało miejsce przykre wydarzenie - pożar plebanii Parafii Rzymsko-Katolickiej p.w. Św. Jakuba Apostoła Starszego w Jakubowie, który spowodował bardzo duże straty. Usunięcie skutków żywiołu, w tym odbudowa i modernizacja budynku wraz z drugim piętrem i poddaszem oraz remont zniszczonych w wyniku podjętych przez Gminę Radwanice działań, udało się uzyskać wsparcie finansowe dla Parafii Rzymsko-Katolickiej p.w. Św. Jakuba Apostoła Starsze-

go w Jakubowie na realizację prac od pięciu następujących gmin: Jerzmanowa, Grębocice, Gaworzyce, Żukowice i Polkowice. Gmina Radwanice również wsparła finansowo odbudowę plebanii. Ogółem przekazano na ten cel kwotę **145.000 zł**. Dziękujemy ww. gminom za udzielone wsparcie, które przyczyniło się do odbudowy spalonego zabytkowego budynku i przywrócenia pełnej jego funkcjonalności.



**Ks. Kustosz – Kan. Stanisław Czerwiński** do podziękowań w imieniu Parafian i własnym dołącza w każdą Niedzielę o godz. 12:00 w Sanktuarium modlitwy za Darczyńców wspierających zadanie wymagające wiele wysiłku i nakładów materialnych.

***W dniu 30 marca – tj. w środę o godz. 11:00 odbędzie się Uroczystość zakończenia I-go etapu prac połączona z poświęceniem dachu i stropu budynku domu parafialnego oraz korony Ołtarza i Obrazu św. Jakuba St. Ap. w Sanktuarium.***

***Zapraszamy na uroczystość połączoną z otwarciem ogólnopolskiego Synodu Jakubowego w Roku Jubileuszowym poświęconym św. Jakubowi.***



# Pasje naszych mieszkańców

*Jak zaczęła się Pani przygoda z makramą? Kiedy to było?*

Zacnę od tego, że przygodę z makramą rozpoczęła moja mama, która 1,5 roku temu zainteresowała się techniką makramy i zaczęła wykonywać różne ozdoby do domu. Gdy pierwszy raz zobaczyłam jej firanę, byłam tak zachwycona, że sama od razu postanowiłam coś stworzyć. Aktualnie jestem studentką, więc nauka zdalna pozwoliła mi na rozwinięcie pasji, która w tej chwili jest już moim zarobkiem. Na samym początku zaczęłam robić firany dla rodziny, która zaczęła polecać mnie swoim znajomym. I gdy zaczęłam dostawać zapytania od obcych ludzi, stwierdziłam, że może warto dać ogłoszenie w internecie. I w ten sposób, mój mały biznes zaczął się rozwijać. Dostają bardzo dużo zamówień. Najczęściej są to firany i makramy ścienne. Moja sprzedaż opiera się szczególnie na wysyłce po Polsce – mogę powiedzieć, że moje produkty są już w każdym rejonie Polski. Ale również mogę się pochwalić, że firaneczki wiszą nie tylko w polskich domach, ale również w różnych państwach Unii Europejskiej.

*Proszę powiedzieć, czym jest makrama i co potrzebujemy do jej tworzenia? Czy jest to trudne rękodzieło?*

Makramy to ręcznie zaplatane ozdoby w stylu boho, które nie potrzebują użycia drutów czy szydełka, a jedynie sprawnych dłoni człowieka. Na początku wydawało mi się to strasznie trudne i niemożliwe do wykonania. Jednak przy pomocy mojej mamy, która bardzo szybko nauczyła się zaplatania tych sznureczków, udało mi się osiągnąć cel. wiadomo, jak popatrzyć na swoje ozdoby wykonane sprzed roku, to łapię się za głowę. Ale jak to się mówi „praktyka czyni mistrza”. I teraz mogę stwierdzić, że produkty, które wykonuję, są zrobione profesjonalnie.

*Co można zrobić z makramy? Co Pani najbardziej lubi tworzyć i jakie przedmioty Pani wykonuje?*

Z makramy możemy zrobić naprawdę wiele rzeczy. Firany, breloki, kwietniki, makramy ścienne, bieżniki, serwety, koszyki czy nawet dywany. Jednak najczęstszym wyborem klientów są zdecydowanie firany, a na drugim makramy ścienne.

*Ile średnio czasu zajmuje zrobienie makramy? (np. jakiegoś wzoru/przedmiotu)*

Na to pytanie nie da się odpowiedzieć konkretnie. Wszystko zależy jest zarówno od wzoru, jak i od wielkości. Czasem wykonuję firanę malutką, która ma 50 cm długości, a czasem taką która ma ponad 3 metry. Jednak gdybym miała porównać firanę, do makramy ściennej to zdecydowanie bardziej czasochłonna jest ta druga.

*Czy makramy można prać?*

Tak, makramy można prać. Producent sznurka zaznacza, że prać można do 30 stopni. Natomiast trzeba pamiętać, że jest to sznurek bardzo delikatny. Moja recepta, którą przekazuję klientkom to taka, aby prać w bardzo letniej wodzie, najlepiej ręcznie i wieszac na mokro.

*Co inspiruje Panią do tworzenia?*

Tak naprawdę, nie umiem odpowiedzieć na zadane pytanie. Znając parę podstawowych

splotów, można wykonać naprawdę różnego rodzaju makramy. Po prostu stają przed sznurkami i podczas zaplatania tworzą daną rzecz.

*Skąd czerpie Pani pomysły na wzory? To osobiste style, czy wzoruje się Pani na jakiś gotowych szablonach?*

Makrama opiera się na paru podstawowych splotach, które są znane od starożytności. Więc jeżeli chodzi o sploty, to sama ich nie wymyślałam, ale jeżeli chodzi o koncepcje wykonania to jest to mój indywidualny pomysł. Chciałabym skupić tutaj szczególną uwagę na firanach, ponieważ to one są moim prywatnym pomysłem twórczym.

*Gdzie można zobaczyć Pani dzieła? Czy można je zakupić?*

Tak, moje produkty można kupić. Lokalnych mieszkańców zapraszam do siebie do domu aby na żywo zobaczyli moje produkty przed zamówieniem. Ale w 90% jest to jednak wysyłka.

## KONTAKT

Natalia Romaniak  
Tel. 697 212 473  
e-mail. – natalia.romaniak1@gmail.com  
strona FB. : fb.com/makramowe.rekodziela



Dziękuję serdecznie za udzielenie wywiadu i podzielenie się swoją historią i pasją z Naszymi czytelnikami!

Karolina Ferenc



## WYJĄTKOWE ZARĘCZINY!

📍 Martyna Szyłko

W dniu 19 lutego 2022 r. (sobota) miało miejsce niezwykle wyjątkowe i radosne wydarzenie. Podczas zebrania sprawozdawczego w jednostce OSP w Radwanicach Druh **Patryk Żalejko** zaskoczył swoją partnerkę Druhnę **Dominikę Muskus** zaręczynami. Tuż po symbolicznym zawyciu syreny strażackiej Druh Patryk uklęknął przed Dominiką z bukietem kwiatów w rękach i pierścieniem oświadczył się Dominice, która głośno i wyraźnie odpowiedziała TAK! Gratulacje dla strażackiej pary złoży-



li m.in. Wójt Gminy Radwanice P. Paweł Piwko wraz z Przewodniczącą Rady Gminy P. Ewą Flak życząc parze dużo miłości, szczęścia oraz wręczając pamiątkową skarbonkę na oszczędności związane z organizacją wesela.

## Nowa restauracja „SONG LAM”

📍 Daria Ciosek

Od stycznia tego roku na terenie gminy w miejscowości Radwanice funkcjonuje restauracja, która serwuje orientalne smaki, ale polskich też nie brakuje. Charakterystyczny zapach potraw unosi się już przed wejściem do restauracji. Właściciel, niezwykle sympatyczny człowiek o imieniu Tuan w ferworze pracy znalazł kilka minut, aby opowiedzieć troszkę o sobie. Jak powiedział do Polski przyleciał około 10 lat temu z Wietnamu. Zatrzymał się w Lubinie, aż wreszcie trafił do Radwanic. Tutaj wraz z synem mieszka i prowadzi swoją działalność. Restauracja otwarta jest codziennie od poniedziałku do piątku od godziny 11:00 do 21:00. Jednak właściciel do pracy przychodzi dużo wcześniej, żeby skrzętnie przygotować swój warsztat pracy. Zapytałam, które danie ze swojej karty Szef kuchni poleca naj-

bardziej? Padły trzy odpowiedzi: Kaczka Pekin na ostro, Kurczak Hong Ha i dania Pad Thai. W menu znajdziemy dania z drobiu, wołowinę, wieprzowinę oraz ryby. Miłośnicy owoców morza również znajdą coś smacznego dla siebie od krewetek, poprzez kalmary na ośmiornicy kończąc. W Song Lam skosztować można sajkonek oraz paluszków krabowych a tradycjonalistom do wyboru pozostaje aż dziewięć rodzajów zup. Tuan mówi, że w jego kuchni nie ma mrożonek. Swoje dania przygotowuje ze świeżych dostaw mięsa i warzyw a wszystkie przyprawy to oryginalne smaki aż z samego Wietnamu.



*Kto jeszcze nie był, powinien wybrać się do Song Lam. Właściciel z serdecznym uśmiechem zaprasza do siebie. Warto zatrzymać się nawet po całym dniu pracy po danie na wynos. Smaki są wyśmienite.*

## PRZEKAZANIE NOWEGO SAMOCHODU POŻARNICZEGO DLA OSP SIEROSZOWICE

📷 Martyna Szyłko

Strażacy jednostki OSP Sieroszowice długo czekali na ten dzień... w dniu 19 lutego br. odbyło się oficjalne przekazanie pojazdu Nissan Pickup D22. Pojazd operacyjny został przekazany naszej jednostce z Komendy Powiatowej Państwowej Straży Pożarnej w Polkowicach. Podczas oficjalnej części uroczystości zaproszeni goście pogratulowali jednostce nowego samochodu oraz podkreślali ciągłą gotowość strażaków OSP Sieroszowice do niesienia pomocy potrzebującym zarówno w gminie jak i powiecie.



### ZAPRASZAMY NA UROCZYSTE ODSŁONIĘCIE POMNIKA ŚW. FLORIANA

**Serdecznie zapraszamy na uroczyste odsłonięcie pomnika Św. Floriana,  
które odbędzie się 3 maja 2022 r. (wtorek).**

Uroczystości rozpoczną się Mszą Św. o godz. 10.00 w kościele pw. Niepokalanego Serca NMP w Radwanicach.  
Figura patrona strażaków licząca prawie metr stanie na marmurowym postumencie  
przy skrzyżowaniu ul. Szkolnej i ul. Przemysłowej.

Pomnik dedykowany będzie druhom-strażakom,  
którzy dbali o nasze bezpieczeństwo, a których już wśród nas nie ma.  
W ten sposób oddamy im szacunek i cześć podkreślając  
– jak ważną rolę w życiu naszej społeczności odgrywają strażacy.

# GRANTY dla organizacji

## Rozgrzewamy Polskie Serca

Celem programu jest wspieranie działalności oświatowej i kulturalnej w związku z ustanowieniem roku 2022 Rokiem Ignacego Łukasiewicza i związanymi z tymi obchodami.

**Rodzaj wsparcia:** DOTACJA

**Finansowanie:** ZALICZKA

**Wysokość wsparcia:** 100%, II kategorii:

- 5.000 – 50.000 zł;
- powyżej 50.000 zł – 100.000 zł.

**Wkład własny:** 0%.

**Czas trwania projektu:**

maks. 1.06-31.12.2022.

**Kto może złożyć wniosek?**

1. Organizacje pozarządowe (stowarzyszenia, fundacje).
2. Inne podmioty, które nie są organami administracji publicznej lub im nie podlegają.
3. Jednostki samorządu terytorialnego i ich jednostki organizacyjne, instytucje kultury, szkoły publiczne oraz przedszkola publiczne.

**Na co można uzyskać wsparcie?**

Inicjatywy upamiętniające sylwetkę Ignacego Łukasiewicza, które mieszczą się w jednej z następujących dziedzin:

- a) kultura jako dziedzictwo narodowe, w tym spektakle i wydarzenia teatralne muzyczne i filmowe,
  - b) pozostała działalność kulturalna w kraju i za granicą,
  - c) opieka nad pomnikami i miejscami pamięci oraz ochrona zabytków, w tym w szczególności przemysłu gazowniczego i muzeów,
  - d) pomoc Polonii i Polakom za granicą,
  - e) działalność wspomagająca rozwój wspólnot i społeczności lokalnych,
  - f) kultura fizyczna i sport, z uwzględnieniem rywalizacji sportowej, jako narzędzia wychowawczego dzieci i młodzieży,
  - g) nauka, szkolnictwo wyższe, edukacja i oświata ze szczególnym uwzględnieniem projektów historycznopatriotycznych oraz dotyczących kształtowania postaw obywatelskich.
- Realizowane projekty muszą być związane z aktywną integracją społeczną.

**Cel:** wspieranie działalności oświatowej i kulturalnej w związku z ustanowieniem roku 2022 Rokiem Ignacego Łukasiewicza i związanymi z tymi obchodami. Przedmiot wniosku musi wchodzić w zakres przedmiotu działalności statutowej lub określonej w innym dokumencie stanowiącym podstawę funkcjonowania lub powołania wnioskodawcy. Jeden wnioskodawca może złożyć tylko jeden wniosek.

**Termin składania wniosków:** 31.03.2022

Więcej informacji: <https://rozgrzewamypolskieserca.pl/>



**PROGRAM GRANTOWY  
Z OKAZJI ROKU  
IGNACEGO ŁUKASIEWICZA**



## Trwa II edycja programu EKO-czynni

Uczniowie szkół ponadpodstawowych mogą wziąć udział w konkursach organizowanych w ramach drugiej edycji programu edukacji ekologicznej EKO-czynni. Cele przedsięwzięcia to edukacja ekologiczna młodzieży, kształtowanie proekologicznych postaw wśród uczniów oraz wsparcie inicjatyw szkolnych związanych z ochroną środowiska. Organizatorem programu jest Fundacja PGNiG im. Ignacego Łukasiewicza.

### Konkurs dla szkół EKO-PROJEKTY

Do konkursu zgłaszają się zespoły szkolne składające się z nauczyciela i grupy od 2 do 10 uczniów. Zespoły mogą zgłosić plan realizacji projektu związany z ochroną środowiska według wybranych kategorii lub zainicjować swoją tematykę, która jest związana z szeroko pojętym dbaniem o ekologię. Zespoły mogą otrzymać granty w wysokości do 50.000 zł na wdrożenie i realizację swoich pomysłów. Dodatkowo najlepsze projekty otrzymają nagrody finansowe, a uczniowie praktyczne zestawy nagród rzeczowych. Dla szkół przewidziano również do 50 wyróżnień. Wyróżnione zespoły otrzymają eko-zestawy np. parking dla rowerów czy zestaw domków dla owadów i budek lęgowych.

### Konkurs dla uczniów EKO-REAKCJE

Konkurs przeznaczony jest dla uczniów z zamiłowaniem do zachowań i postaw proekologicznych. Konkurs podzielony jest na comiesięczne etapy, z których każdy ma inny temat oraz zadanie konkursowe. W I etapie zadaniem jest wykonanie zdjęcia i ukazanie bioróżnorodności w swojej okolicy. W II etapie, idealnym dla artystów, zadaniem konkursowym jest pokazanie w formie rysunku, jak uczestnik ogranicza ilość produkowanych odpadów. III etap polega na przygotowaniu tekstu opisującego sposób, w jaki uczestnik oszczędza zużycie prądu i wody. Zadaniem uczestników IV etapu jest przygotowanie krótkiego filmu dotyczącego ekologicznego podróżowania przez uczestnika.

Na autorów najwyższej ocenionych prac czekają nagrody w postaci rowerów miejskich oraz kart podarunkowych do sklepów Empik. **Program trwa do 31 marca 2022 r.**

**Dołącz do programu  
EKO-CZYNNI!**

DO ZDOBYCIA:

GRANTY NA PROJEKTY EKOLOGICZNE DO <b>50 000 ZŁ</b>	NAGRODY FINANSOWE DO <b>20 000 ZŁ</b>
--	--

! ZESTAWY NAGRÓD RZECZOWYCH W KONKURSIE ZESPOŁOWYM  
ORAZ W KONKURSIE INDYWIDUALNYM:

MODNE ROWERY	KARTY PREZENTOWE DO EMPIK
-----------------	------------------------------

DOWIEDZ SIĘ WIĘCEJ NA [WWW.EKO-CZYNNI.PL](http://WWW.EKO-CZYNNI.PL)

## GROMADA ZUCHOWA „ODWAŻNE SŁONIKI”

ZSP w Radwanicach

W Zespole Szkolno – Przedszkolnym w Radwanicach już od trzech lat działa 1. Gromada Zuchowa „Odważne Słoniki”. Zuchy uczą się postaw niesienia pomocy oraz prawidłowego współdziałania w zespole przez uczestniczenie w każdej zbiórce, gdyż wg myśli Roberta Boden-Powell’a „Nie to ma wielkie znaczenie, czy aktualnie osiągamy nasze najwyższe ideały, lecz to, że są one wysokie.” Opiekunem Gromady jest drużynowa p.wd. Marta Tarkowska, której zadaniem jest oddziaływanie swoim autorytetem i wzorem do naśladowania. Drużna Marta jest odpowiedzialna za organizację życia gromady i bezpieczeństwo jej członków. Inspiruje zabawę, koordynuje jej przebieg oraz sama aktywnie w niej uczestniczy. Aktualnie Gromadę tworzą zuchy z całej klasy 2a. Jest to klasa mundurowa, gdyż nasze zuchy, podczas różnych uroczystości szkol-

nych oraz gminnych, z dostojnością ogromną prezentują się w swoich mundurach, zdobiąc nie tylko swoją gromadę, ale będąc dumną reprezentacją naszej szkoły. Gromada niezmiennie prężnie działa. Zuchy angażują się w życie społeczne i kulturalne w naszej gminie. Biorą udział w występach artystycznych, uczestniczą w biwakach oraz grach terenowych. W listopadzie 2021 roku Gromada zdobyła 1 miejsce na Złocie Twierdza, organizowanym przez Hufiec Głogów. Podczas obchodów Dnia Niepodległości 11 listopada 2021 r. zuchy odbyły służbę przy pomniku Józefa Piłsudskiego, gdzie wraz z władzami gminy złożyła kwiaty i odśpiewała piękną patriotyczną pieśń. Zuchy zadbały też o wprowadzenie świątecznego nastroju w gminie śpiewając kolędy podczas uroczystego odpalenia choinki – 6 grudnia 2021 roku. A 17 grudnia, Tańcem Światła, dzielne zuchy, otworzyły Gminną Wigilię w radwanickim parku. Wtedy też przekazały mieszkańcom gminy Betlejemskie Światło Pokoju pod hasłem „Światło Nadziei”. Podczas Orszaku Trzech Króli – 6 stycznia 2022 r., Zuchy uświetniły lokalną uroczystość prezentując wspaniały taniec Dobra ze Złem, dzięki czemu odgoniły wszelkie zło, jak to na zuchy przystało. Za słowami cytowanego Powell’a zasadnym jest dodać, iż nie można nazwać wychowanym nikogo, kto nie jest gotów i nie pragnie zrobić swej części pracy dla świata i nie ma po temu wykształconej zdolności.” Natomiast owe wykształcenie tej zdolności podaje Andrzej Małkowski stwierdzając, iż „kochanie i odczucie idei bardziej ją wcieli w życie niż najokrutniejsze regulaminy.” Harcerstwo uczy odczuwania idei, umiłowania zasad i oddawania części siebie dla świata.

*Z harcerskim pozdrowieniem  
Czuwaj!!!*



GOK

W dniu 6 stycznia 2022 roku, po raz trzeci odbył się w Radwanicach Orszak Trzech Króli. Po uroczystej Mszy Św., celebrowanej przez Księdza Proboszcza Jana Szulima, Orszak wyruszył w drogę na czele z gwiazdą, którą niósł Pan **Henryk Tesarski**. Ze słowami kolędy „Mędrcy świata Monarchowie” wyruszyliśmy w kierunku pierwszej stacji, którą była „Karczma”. Jej przygotowaniem zajął się Radwanicki **Klub Seniora „Optymiści”**. W rolę biesiadników wcielili się: Pan **Józef Steciąg**, Państwo **Mikosiowie** i Pan **Czesław Urbańczyk**, natomiast Pan **Marian Kobzda** odegrał rolę anioła. Następnie przy budynku Gminnego Ośrodka Pomocy Społecznej zorganizowana została stacja: „Dwór Heroda”, o którą zadbał **Sołectwo Radwanice** wraz **Kołem Gospodyń Wiejskich „Czerwone Korale”**. Tutaj w aktorów wcielili się: Herod-Pan **Roman Kawłko**, Dworzanin- Pan **Adam Niedośniał**, Diabeł- Pan **Andrzej Żurawski**. Trzecią stacją była „Walka dobra ze złem”, przygotowana przez Panią **Martę Tarkowską** i jej **I Gromadę Zuchową „Odważne Słoniki”**. Następnie podążyliśmy do czwartej stacji - „Polany Pasterzy”, którą przygotowało **Stowarzyszenie Pomagamy Razem**, a o grę aktorską zadbała Pani **Marlena Wilk**. W rolę pasterzy wcielili się: **Krzysztof Szymański**,

**Franciszek Wilk, Tomasz Włodarczyk i Kamil Kowalski**. Następnie przeszliśmy do „Bramy Anielskiej”, gdzie odśpiewaliśmy piękną kolędę „Cicha noc”, którą przygotowały dzieci z **Zespołu Szkolno-Przedszkolnego w Radwanicach** wraz z paniami **Beata Orator** i **Małgorzatą Malczewską**. Śpiewając „Pójdźmy wszyscy do stajenki” dotarliśmy do ostatniej stacji, gdzie trzej królowie: **Kacper (Krzystian Malinowski)**, **Baltazar (Jan Różyci)** i **Melchior (Tadeusz Flak)** złożyli dary nowo narodzonemu Dzieciątku Jezus. Zwieńczeniem Orszaku było wspólne śpiewanie kolęd i życzenia noworoczne złożone przez Pana Wójta Pawła Piwko i Przewodniczącą Rady Gminy Panią Ewę Flak. Mieszkańcy mogli poczęstować się gorącym barszczykiem i pysznymi kapuśniaczkami, które serwowały panie z **Gminnego Ośrodka Pomocy Społecznej w Radwanicach**. Wszystkim serdecznie dziękujemy za zaangażowanie i współpracę.



# „MAŁY MIŚ W ŚWIECIE WIELKIEJ LITERATURY”

- MIĘDZYNARODOWY PROJEKT EDUKACYJNY W PUBLICZNYM PRZEDSZKOLU W RADWANICACH

ZSP w Radwanicch

*„Czytanie książek to najpiękniejsza zabawa, jaką sobie ludzkość wymyśliła”.*  
Wisława Szymborska

Skarbem każdego człowieka jest zdrowie. W przedszkolu w Radwanicach dzieci wiedzą to już od najmłodszych lat, które, w myśl hasła przewodniego „O zdrowie trzeba dbać, nie dlatego, że jest ważne, ale dlatego, że bez zdrowia wszystko jest nieważne”, promują zdrowie wśród rodziców i innych członków rodziny. Nie zawsze jednak uświadamiamy sobie, że czytanie codzienne również wpływa na nasze zdrowie psychiczne. W przedszkolu w Radwanicach w każdej sali znajdują się kąciaki książki, po które dzieci sięgają z przyjemnością w czasie zabaw dowolnych lub kierowanych. Przedszkole w ten sposób realizuje kierunki polityki MEiN: wspomaganie wychowawczej roli rodziny, wychowanie do wrażliwości na prawdę i dobro, podnoszenie jakości edukacji i działanie na rzecz poznawania polskiej kultury. W grupie 4 - latków „Rybki” realizowany jest Międzynarodowy Projekt Edukacyjnego „Mały Miś w Świecie Wielkiej Literatury”. Rozbudza on wśród dzieci zainteresowania czytelnicze oraz rozwija dbałość o zdrowie. Codzienne czytanie w towarzystwie maskotki Misia pozwala wprowadzić je w świat literatury oraz zachęcić rodziców do czytania w domu. Codzienne czytanie dziecku dla przyjemności jest najskuteczniejszą metodą wychowania czytelnika - człowieka samodzielnie myślącego, posiadającego wiedzę i umiejętność jej poszerzania, kulturalnego, etycznego, z wyobraźnią, który umie radzić sobie w życiu przy pomocy rozumu. Razem z Misiem dzieci poznają polską literaturę. Pani Iwona Derkacz przedstawia swoim podopiecznym znane wiersze J. Brzechwy: „Na straganie”, „Pomidor”, „Warzywa”, „Ćwikła”, „Chrzan”, J. Tuwima „Rzepka”, „Okulary”, R. Witka „Gdzie kryją się warzywa”, E. Burakowskiej „Jeśli chcesz wyglądać ładnie”, „Najzdrowsze pod słońcem”, „Czy zgadniesz?”, I. Salach „Niejadek”, „Co lubimy?”, „Zdrowie”, J. Walczak „Czyścioszek PCK”, E. Szelburg-Zarembiny „Najmłodszy braciszek idzie spać”, A. Ziętkiewicz „Ja i moje zdrowie”, I. Salach „Czystość”. Rozmowa na temat przeczytanych treści pobudza myślenie dzieci, pomaga zdobyć wiedzę o świecie i wyrazić się w formie plastycznej. Czytając z Małym Misiem w przedszkolu tekstów związanych z tematyką ekologiczną, zdrowotną, patriotyczną ukazującą dziedzictwo kulturowe Europy realizujemy moduły: „Czytamy razem z Małym Misiem”, „Kodujemy razem z Małym Misiem”, „Bajasz Misiowy”. „Rybki” zapoznają się też z literaturą o zdrowiu. Prozdrowotne treści niosą ciekawe pozycje książkowe Schneider Liane: „Zuzia idzie do lekarza”, „Zuzia idzie do stomatologa”, „Zuzia jest chora”, „Zuzi rusza się ząb”. Opowiadania tej autorki nauczyły grupę że warto dbać o zęby. Moduł „Opowiem Wam o Polsce” rozwija wychowanie do wrażliwości na prawdę i dobro, kształtowanie właściwych postaw szla-

chetności i dbałości o zdrowie poprzez ocenę postaw bohaterów legendy „O Lechu, Czechu i Rusie”. Wspólne odśpiewanie hymnu „Mazurek Dąbrowskiego” w akcji „Szkoła do Hymnu” kształtował poczucie przynależności do grupy przedszkolnej i narodu. A wiersz W. Bełzy „Katechizm polskiego dziecka” umacniał patriotyzm dziecięcy. W kolejnym półroczu czeka nas jeszcze wprowadzenie w kolejne moduły „Misiowe zajęcia pod chmurką”, „Misiowe recepty na pozytywne myślenie”, które będzie pomagać dbać nam o zdrowie. Wprowadzając moduł „Czytanie w domu” dzieci zamiast pluszaka Misia wykorzystają jego zalaminowane zdjęcie z dzienniczkiem dla rodziców. W dzienniczku rodzice będą wpisywać tytuły utworów, które zostały przeczytane, a dzieci wykonają pamiątkowe rysunki. Na zakończenie projektu, w czerwcu, każde dziecko otrzyma dyplom, a przedszkole Certyfikat Wzorowej Placówki. Jeśli chcemy żyć w kraju mądrych, uczciwych i kulturalnych ludzi, zadbajmy o to, by codzienne głośne czytanie przez 20 minut stało się priorytetem w naszym domu oraz w przedszkolu naszego dziecka. „Nikt się nie rodzi czytelnikiem, czytelnika trzeba wychować codziennie, czytając dziecku dla przyjemności”. Rodzice czytajcie dzieciom książki! Czytanie dziecku od najmłodszych lat rozwija jego osobowość i wzbogaca słownictwo.





# „Na pomoście kultur i wolności”

ZSP w Radwanicach

POLSKO-AMERYKAŃSKA  
FUNDACJA WOLNOŚCI



POLISH-AMERICAN  
FREEDOM FOUNDATION



Od września do grudnia 2021r. w Zespole Szkolno-Przedszkolnym w Radwanicach realizowany był projekt pn. „Na pomoście kultur i wolności” w ramach programu Działaj Lokalnie – Fundacji „Porozumienie Wzgórz Dalkowskich”. W ramach tego projektu uczniowie szkoły wzięli udział w warsztatach – Moja Książeczka Sensoryczna. Wykonali oni wspaniałe książeczki, wykazując się kreatywnością i twórczością plastyczną oraz znajomością zasad układania zadań. W książeczkach można znaleźć elementy różnych języków i kultur, co udało połączyć się w czasie warsztatów. Kolejnym projektowym działaniem był konkurs fotograficzny pn. „Moja kulturowa tożsamość”. Wzięły w nim udział 24 osoby, które przesały nam zdjęcia konkursowe, przedstawiające uczestników w strojach ludowych, w mundurach harcerskich, lub na tle flagi, pomnika, pejzażu górskiego itp. Wyłoniono laureatów oraz prace wyróżnione. Wszyscy uczestnicy otrzymali pamiątkowe dyplomy oraz upominki. Ostatnim wydarzeniem projektu był II Międzykulturowy Przegląd Kolęd, który odbył się podczas Wigilii Gminnej w radwanickim parku. Koncert uświetnił świąteczne spotkanie mieszkańców, rozkołysał zimowy wieczór, połączył kul-

tury dzięki dźwiękom kolęd polskich w wykonaniu uczniów ZSP Radwanice oraz kolęd łemkowskich w wykonaniu zespołu Lastiwczata z Przemkowa. Realizacja projektu pozwoliła na łączenie różnic kulturowych, na wzajemne poznawanie się, kształtowanie postawy szacunku i tolerancji, a także pomogła niwelować skutki pandemii i przymusowej izolacji, która znacząco daje się we znaki nam wszystkim. Serdecznie dziękujemy wszystkim uczestnikom projektu, partnerom, którzy wspomagali nasze działania oraz widzom, rodzicom i osobom zaangażowanym w jego realizację.



## JASEŁKA W ZESPOLE SZKOLNO-PRZEDSZKOLNYM

ZSP w Radwanicach - Anna Trochanowska

W tym roku, wcześniej niż zwykle, w Zespole Szkolno-Przedszkolnym w Radwanicach, odbyło się przedstawienie jasełkowe „Jasełka na strychu”. Choć jasełka to tradycyjne widowisko, to w tym roku zaprezentowano je w sposób nie tylko szanujący tradycję, ale i dotykający współczesne problemy dzieci, i młodzieży. Widzieliśmy ścierające się siły dobra i zła w pięknym tańcu, prawie usłyszeliśmy bijące z trwogi serce Marii, kiedy Anioł zwiastował jej Dobrą Nowinę. Mieliśmy też okazję przyjrzeć się, jak w soczewce: zabieganiu, braku poszanowania tego, co stare i zapomniane oraz wszechogarniającej potrzebie komfortu. Wszystko odbyło się w znakomitej oprawie muzycznej, którą przygotował szkolny chór pod batutą p. Doroty Maksymczak i p. Małgorzaty Malczeskiej. Uczniowie pod czujnym okiem p. Anny Trochanowskiej przypomnieli o najważniejszym aspekcie Świąt Bożego Narodzenia- rodzącej się Dobrej Nowi-

nie. Jej symbolem stało się przekazanie przez zastęp harcerzy Świątła Pokoju i Braterstwa. Dlatego też, przekazując dalej to światelko, z największą przyjemnością życzymy wszystkim Mieszkańcom Gminy Radwanice radosnego czasu, pełnego pokoju, odpoczynku w rodzinnym gronie oraz wielu sukcesów i spełnienia najskrytszych marzeń w Nowym Roku 2022.



## PRZEDSZKOLAKI ŁĄCZĄ POKOLENIA

ZSP w Radwanicach

Piękne, niezapomniane chwile przeżywali babcie i dziadkowie 21 i 22 stycznia. Drugi rok walki z pandemią ograniczył wizyty babć i dziadków w Publicznym Przedszkolu w Radwanicach, ale nie przeszkodził, aby całym sercem wyśpiewać i iść w tany w podziękowaniu za ich miłość, troskę, mądrość życiową. To, czego dzieci potrzebują, w obfitości dostarczają dziadkowie. To oni dają bezwarunkową miłość, dobroć, cierpliwość, poczucie humoru, komfort, doświadczenie oraz naukę cierpliwości, tolerancji, szacunku i akceptacji. Kto, jak nie babcia czy dziadek, powie czułe słówko, przytuli, odbierze wnuczka z przedszkola, pójdzie z nim na spacer, przeczyta lub opowie bajkę? Kto, jak nie babcia potrafi zrozumieć, wysłuchać, doradzić i czerpać wiele radości z obecności wnuków? Ta wyjątkowa więź zasługuje na to, by ją pielęgnować całe życie.

W Dniu Babci i Dziadka dzieci oddały swoją radość w wierszu:

*„Uczycie kochać,  
być dobrym, uczciwym,  
życzliwym, uczynnym,  
ciepłym, wrażliwym”.*

Mali artyści z dużym przejęciem i zaangażowaniem prezentowali urzekający program artystyczny, który dziadkowie mogli oglądać online. Przedszkolaki w nagranych filmikach przekonały życzeniami, że *„piękna jest rola babci i dziadka, chociaż nie jest łatwa, bo to oni mają dla dzieci cierpliwość, ciepło uśmiechów i kojące dotknięcie dłoni. Z rodzicami dobrze, ale z dziadkami jeszcze lepiej, bo przyznać to trzeba, że babci i dziadka każdemu w życiu potrzeba”.*

Dziadkowie to wielki skarb dla dzieci, oni czynią ich dzieciństwo bardziej pełnym, udanym i szczęśliwym, a wnuki z kolei są dla dziadków radością życia. Swoje podziękowanie przedszkolaki mogły też wyrazić poprzez obdarowanie babci i dziadka własnoręcznie zrobionymi w przedszkolu laurkami, kalendarzami, serduszkami z masy solnej lub wazonikami.

A wierszem dzieci wyraziły swoją bezgraniczną miłość:

*Choć małe jeszcze serduszek moje,  
to pełne miłości do dziadziusia.*

*W nim także miejsce jest babciu twoje,  
bo kocha Was przecież wnusia i wnusio.*

*Babciu i Dziadku, najlepsi w świecie,  
laurki ode mnie dziś dostaniecie!*

*A w tych laurkach z serca życzenia:  
zdrowia, szczęścia i zadowolenia.*

Przypominając sobie nasze dziecięce lata, stwierdzamy, że rola dziadków jest ponadczasowa. Mimo, że jest wiek XXI - era komputerów i komórek, to przedszkolaki kochają ich za te same chwile, co my. Dziękujemy Wszystkim Babciom i Dziadkom i to bardzo Wam się chwali, żeście nam rodziców tak dobrze wychowali.



## FERIE W ZESPOLE SZKOLNO-PRZEDSZKOLNYM



ZSP w Radwanicach

W tym roku po raz drugi w Zespole Szkolno-Przedszkolnym na czas ferii zimowych dla uczniów klas I – IV została zorganizowana półkolonia. Niestety ze względu na pandemię zajęcia odbywały się tylko w pierwszym tygodniu i uczestniczyło w nich 10 uczniów. Wszystkie zabawy i warsztaty prowadzone były w reżimie sanitarnym. Każdego dnia na naszych podopiecznych czekały super zajęcia, warsztaty i zabawy, m.in.: eksperymenty naukowe, kreatywne budowanie z klocków, zajęcia z LEGO - robotyki, wyjazdy do kina i na lodowisko, warsztaty plastyczne, zajęcia w parku trampolin. Największym zainteresowaniem cieszył się wyjazd do kina na film pt. „Wiki i jej sekret” oraz zajęcia w parku trampolin. Ponieważ to półkolonia zimowa, nie mogło się obyć bez zajęć na

lodzie. Podczas dwóch wyjazdów na lodowisko do Polkowic każdy mógł nauczyć się jeździć na łyżwach lub doskonalić posiadane już umiejętności. Uczniowie uczestniczyli także w warsztatach plastycznych z panią Anetą Steciąg i Sylwią Stachowiak, na których wykonali własnoręcznie błyszczące akwarium oraz kolczyki dla mamy a także przepiękne mandale oraz z kolorowe koraliki z własnymi imionami. Na zajęciach z robotyki powstały roboty i wykonane długopisem 3D różne przedmioty np. okulary, gitary, breloczki itp., które uczniowie mogli zabrać do domu. Dla chłopców najatrakcyjniejszym zajęciem w czasie tych warsztatów było wykonanie robotów i ich walki sumo. Nasi podopieczni mogli również atrakcyjnie spędzić czas podczas warsztatów



architektonicznych z klockami, gdzie powstały ogromne twierdze i wieże oraz łańcuch „domino”. Szczególne znaczenie dla dzieci miała wizyta panów dzielnicowych i pani Emilii Zagórniak - kierownika GOPS-u w Radwanicach, którzy przeprowadzili warsztaty pt. „Szkody, jakich doznaje młody człowiek, kiedy używa środków odurzających” oraz „Bezpieczeństwo w czasie ferii i nie tylko”. Pan Rafał Łęcki przyjechał do nas na warsztaty przyrodnicze. Dzieci przeprowadzały doświadczenia i eksperymenty z wodą i powietrzem. Okazało się, że powietrze można zobaczyć oraz, że nie wszystko, co ciężkie, tonie. Wszystkie zajęcia przeplatane były zabawami integracyjnymi i sportowymi m.in grą w kręgle. Udało się też, pomimo niesprzyjającej pogody, wyjść na długi spacer i złapać nieliczne promienie słońca. Na koniec turnusu każde dziecko otrzymało pamiątkowy dyplom oraz słodycze. Szkoda, że ponownie spotkamy się dopiero za rok.



## FERIE ZIMOWE W GOK



GOK

Drugi tydzień „Ferii zimowych” w Gminie Radwanice był niezwykle twórczy i kreatywny. Zarówno w GOK jak i na świetlicach wiejskich odbyły się zajęcia o różnorodnej tematyce. I tak w poniedziałek wyczarowaliśmy obrazy z filcu, we wtorek stworzyliśmy zakręcone sowy, środa to czas na kolorowe koty, a czwartek zdominowały



serca i serducha bo tematem dnia było „Walentynkowe LOVE”. A na zakończenie, w piątek na świetlicy wiejskiej w Sieroszowicach przenieśliśmy się do wirtualnego świata. Rozegraliśmy na konsolach PlayStation 4 Turniej w grze w „FIFA 20”, który przyniósł ogrom piłkarskich emocji. Zwieńczeniem rozgrywek piłkarskich była zabawa w strefie wirtualnej rzeczywistości dla uczestników Turnieju. Dziękujemy wszystkim wspólnie spędzony fantastyczny i kreatywny czas. Do zobaczenia za rok na Feriach z GOK-iem!



## MŁODZIEŻOWA DRUŻYNA POŻARNICZA OSP RADWANICE

📍 Martyna Szyłko

W dniu 22 stycznia br. Młodzieżowa Drużyna Pożarnicza OSP Radwanice wraz z opiekunem drużyny Dh Danutą Malinowską zapoznała się z tematem udzielania pierwszej pomocy. Młodzież ćwiczyła przede wszystkim podstawy udzielania pierwszej pomocy przedmedycznej osobom poszkodowanym, postępowanie w sytuacjach zagrożenia życia i zdrowia oraz ćwiczenia na fantomie. Przy przeprowadzeniu zbiórki pomógł Dh Szymon Malinowski. To właśnie pod jego okiem i z jego wskazówkami młodzież działała.

W spotkaniu udział wzięło 20 osób.



Działania MDP OSP Radwanice można śledzić na portalu społecznościowym Facebook (wpisując: MDP OSP RADWANICE).

**Wszystkich chętnych chcących dopisać się do Dziecięcej i Młodzieżowej Drużyny Pożarniczej zapraszamy do kontaktu: p. Danuta Malinowska tel. 604 058 255.**



## HARCERZE SZOSOWALI NA NARTACH

📍 ZSP w Radwanicach - Anna Trochanowska

Harcerze z 16-drużyny Tajemnica szosowali cały tydzień ferii na nartach w pięknym, zaśnieżonym Tyliczu pod opieką dr. Anny Trochanowskiej. Doskonalili swoje umiejętności zarówno na nartach zjazdowych jak i biegowych. Dodatkową atrakcją była jazda na łyżwach. Każdy dzień poprzedzony był gimnastyką przy muzyce, a wieczór wypełniała dyskoteka, w rytm której harcerki i harcerze doskonalili różne formy tańca.

Kolejną rozrywką były zawody oraz gry i zabawy na śniegu, a także turniej tenisa stołowego. Nie zabrakło również wędrówek pieszych: na Górę Parkową, do źródła miłości, do Krynicy czy czarnym szlakiem w Tyliczu do źródła Tyliczanka, obok którego znajdowała się Tężnia. Czas tam spędzony służył super inhalacji, czyli poprawie zdrowia. W Krynicy odwiedzili muzeum Nikifora i Pijalnię wód mineralnych, płynących z tamtejszych źródełek. Tam rozkoszowali się ich smakiem. Jeden dzień spędzili na ranczo przy ognisku, pysznych kiełbaskach i budowaniu przepięknych śnieżnych budowli.

Dla harcerek i harcerzy był to czas pięknych relacji, radości, sportowych emocji. Również czas służący poprawie zdrowia i kondycji. Zdobyli kolejną sprawność harcerską „Narciarz”. Smutno było opuszczać śnieżny Tylicz i żegnać się ze wszystkimi, gdyż humor dopisywał do ostatniej chwili...



# ŚWIĘTOWALI „DZIEŃ BABCI I DZIADKA”

KGW Łagoszów Wielki

Koło Gospodyń Wiejskich w Łagoszowie Wielkim zorganizowało w dniu 28.01.2022 Dzień Babci i Dziadka. Te miłe spotkanie poprzedziły próby na których dzieci - pod okiem Pani Jolanty Trygar uczyły się wierszyków oraz piosenek. Dzieci przygotowały laurki oraz bukiety kwiatów z krepiny. KGW przygotowało poczęstunek dla wszystkich. Dodatkową atrakcją dla dzieci była wata cukrowa na patyku. KGW bardzo dziękuje wszystkim za przybycie, miłą atmosferę i cudowne brawa dla występujących wnuków.



## NOWY ZARZĄD KOŁA GOSPODYŃ WIEJSKICH „ZGODA” W ŁAGOSZOWIE WIELKIM!

Przewodnicząca - **Dominika Droszczak**; Skarbnik - **Bernadetta Włodarczyk**; Sekretarz - **Maja Kujawska**.

*Życzymy powodzenia i wielu sukcesów!*

Za dotychczasową działalność serdecznie dziękujemy poprzedniemu Zarządowi w skład którego wchodziło: **Lesław Grzejdziak** - Przewodniczący; **Julian Adamek** - Z-ca Przewodniczącego - skarbnik oraz **Sylwia Przybysz** - Sekretarz.

## DZIĘKUJEMY ZA WSPANIAŁĄ PROMOCJĘ NASZEJ GMINY!

Podczas indywidualnego konkursu Pucharu Świata w skokach narciarskich w stolicy polskich Tatr, w dniach 15-16 stycznia br. mogliśmy zobaczyć Naszych mieszkańców! Cieszymy się, że na zawodach można było ujrzeć flagę z logo Gminy Radwanice!



## FINAŁ WIELKIEJ ORKIESTRY ŚWIĄTECZNEJ POMOCY

ZSP w Radwanicach

Tym razem Finał Wielkiej Orkiestry Świątecznej Pomocy odbył się pod hasłem „Przejrzyj na oczy”, czyli celem zbiórki był zakup sprzętu okulistycznego. Ponad 136 mln zł to kwota deklarowana na zakończenie 30. Finału WOŚP na świecie! To więcej niż w ubiegłym roku! Czy to znaczy, że Fundacja WOŚP znów pobiła rekord? Tak, jeśli chodzi o kwotę deklarowaną, natomiast na ostateczny wynik zbiórki trzeba jeszcze poczekać. Trudno znaleźć w Polsce miasto czy miejscowość, w której nie działałby sztab WOŚP. Również nasza lokalna społeczność uczestniczyła w tym niezwykłym wydarzeniu zarówno online, jak i na żywo. Finał WOŚP to zawsze niecodzienne okoliczności, tym razem zaskoczył nas porywający wiatr. Jednak kwestowanie na ulicach wbrew niepogodzie, udało się dzięki, przede wszystkim, niesamowitym młodym ludziom- wolontariuszom, rozsyłającym wokół siebie dobrą energię. Sztab, jak co roku, został powołany przy Zespole Szkolno-Przedszkolnym, a jego koordynacją i przeliczaniem zebranych środków zajęły się **p. Dorota Kaleta, p. Renata Kałużka, p. Aneta Steciąg, i p. Beata Niemczyk** - jako szef Sztabu. Posty na szkolnym Facebooku w błyskawicznym tempie umieszczała **p. Marta Wiertelak**. To już od kilku lat wspólna inicjatywa zaprzyjaźnionych szkół z Gminy Radwanice. Wspólnie tworzymy już dobry team. W sumie zebraliśmy kwotę ok. **5 500,00 zł**. To niezmiennie

świadczy o ofiarnych sercach i niegasnącym zaangażowaniu mieszkańców Gminy Radwanice w działania charytatywne. Jak widać, znów sprawdziło się, że pomaganie w trudnych czasach ma wielki sens. Jeszcze raz serdecznie dziękujemy wszystkim zaangażowanym mieszkańcom, rodzicom i darczyńcom. Słowa wdzięczności należą się **p. Elizie Jasic**, która ufundowała gadzety oraz baner WOŚP dla naszej szkoły. Dziękujemy też **p. dyrektor Bogusławie Niemasz** za przygotowanie słodkiej niespodzianki i miłą atmosferę w Sztabie. Wolontariusze wspominają, że jeśli ktoś raz kwestował, to pozostaje to w jego pamięci na lata, a pomaganie jest ważnym aspektem życia. To właśnie sprawiło, że wieści o orkiestrze docierały do nas z daleka. Nasz Sztab dostał wiadomość, że przedstawicielka naszej gminy, kwestowała na rzecz WOŚP na terenie Chorwacji. To tam dotarła wolontariuszka, która pierwsze kroki stawiała w radwanickim sztabie. 30 Finał już drugi rok odbywał się w niecodziennych warunkach pandemicznych, dlatego z niecierpliwością czekamy na wspólne spotkanie wszystkich wolontariuszy. Mamy nadzieję, że wkrótce wrócimy do szkoły. Na wolontariuszy czekają podziękowania i certyfikaty udziału. Sztab melduje swoją gotowość na organizację kolejnego Finału WOŚP.



## GALERIA Z OKAZJI DNIA BABCI I DZIADKA

GOK

Z okazji Dnia Babci i Dziadka najmłodszy mieszkańcy naszej Gminy przygotowali dla swoich kochanych Babć i Dziadków kolorowe prezenty w postaci laurek. Nie zabrakło wśród nich życzeń zdrowia, radości, szczęścia no i oczywiście...pociechy

ze swoich wnucząt! Ze wszystkich nadesłanych prac do GOK stworzyliśmy plenerową „Galerię życzeń” w Parku w Radwanicach, którą mieszkańcy mogli podziwiać podczas spacerów alejami naszego parku.



## KOLEJNE ROZGRYWKI W SZACHACH ZA NAMI

GOK

Dnia 5 lutego 2022 w auli Zespołu Szkolno-Przedszkolnego w Radwanicach odbyły się kolejne "Mistrzostwa Gminy Radwanice w szachach w kat. open". Zwycięskiego SZACH MATA! postawiła **Oliwia Kałużska**, kolejne miejsca na podium zajęli **Kacper Kałużska i Pan Jacek Kałużska**. Nad prawidłowością Mistrzostw czuwał sędzia szachowy pan Stanisław Róg. Serdecznie gratulujemy wszystkim zawodnikom i zapraszamy do kolejnych rozgrywek.



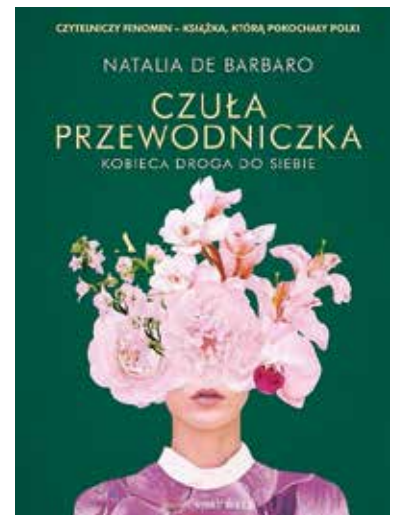
#czytambolubię

## Biblioteka poleca...



### „CZUŁA PRZEWODNICZKA”

Książka znanej psycholożki i felietonistki magazynu „Wysokie obcasy”. Natalia de Barbaro pracuje z kobietami, które poszukują odpowiedzi na pytania: „Kim tak naprawdę jestem? Czego chcę? O czym marzę? Na co sobie pozwalam?”. Jej książka to rzetelna z punktu widzenia psychologii, ale także poetycka, czasem brutalnie szczera i poruszająca opowieść o kobiecej drodze do poznania samej siebie. Dlaczego kobiety grają role, które wcale im nie odpowiadają? Czemu pracują ponad siły i surowo oceniają się za najmniejsze uchybienia? Jak sprawić, by wewnętrzny głos, mówiący kobiecie o jej potrzebach i marzeniach, był słyszany wyraźniej niż nakazy i wymogi kultury? Autorka zaprasza w podróż pod opieką Czułej Przewodniczki – kobiecej intuicji i mądrości. Idealna lektura dla kobiet, które czują, że w ich życiu za dużo jest powinności, a za mało radości.



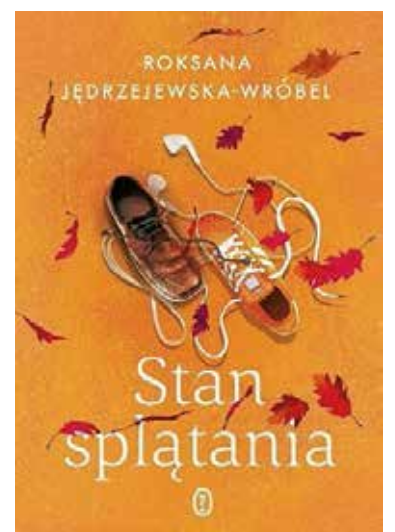
### „A ja nie chcę być księżniczką”

Czy każda dziewczynka marzy o tym by zostać księżniczką? Oto mała Marysia, uwielbia odgrywać sceny z bajki o księżniczce przyjmując rolę... smoka a także inne, jeszcze ciekawsze. Rezydentka Marysia sprawi, że w rodzinnym domu zapamięta nie tylko zamieszanie... Lecz psyt... szczegóły odnajdziecie w książce. Zabawna i przewrotna opowieść o tym, że mądrość jest ważniejsza od urody i że zawsze warto być sobą!



### „Stan splątania”

Choć chodzą do jednej klasy i mieszkają na tym samym osiedlu, właściwie się nie znają. Nie pomaga też ciągła presja – koniec szkoły, egzamin ósmoklasisty i mityczne punkty - za świadectwo, olimpiady, konkursy i wolontariat. Właśnie, wolontariat! Maria, Lena i Miłosz mają go odbyć w domu spokojnej starości... i nagle okazuje się, że to początek czegoś nowego i odświeżającego. Doświadczenie, które zmieni nie tylko ich, ale także ich rodziny. Czy jest coś, czego mogą nauczyć Marię, Lenę i Miłosza mieszkańcy domu spokojnej starości, a czego nie nauczą ich rodzice ani nauczyciele? O tym musicie przekonać się już sami.



# KALENDARZ DZIAŁAŃ GOK

INSPIRACJE-DZIAŁANIE-LUDZIE

MARZEC-KWIECIEŃ-MAJ

# 2022



marzec

5.03.- WYJAZD NA SPEKTAKL TETRALNY „ZNACZEK MIŁOŚCI”  
Z OKAZJI DNIA KOBIET

8.03-27.03.- KONKURS GMINNY NA „NAJPIĘKNIEJSZĄ KARTKĘ  
WIELKANOCNĄ”

26.03.- 65 ROCZNICA ODKRYCIA RUD MIEDZI PRZEZ  
JANA WYZYKOWSKIEGO

04-08.04- „KOSZYCZKI, ZAJĄCE ORAZ PISANKI KRASZANKI”.  
WARSZTATY RĘKODZIELNICZE DLA MIESZKAŃCÓW GMINY W  
TEMATYCE ŚWIĄT WIELKIEJ NOCY

09.04. JARMARK WIELKANOCY I OGŁOSZENIE WYNIKÓW  
KONKURSU NA „NAJPIĘKNIEJSZĄ KARTKĘ WIELKANOCNĄ”

13.04. „TURNIEJ STRZELECKI Z BRONI PNEUMATYCZNEJ O PUCHAR  
WÓJTA GMINY RADWANICE W KATEGORII OPEN

kwiecień

maj

3.05.- MAJÓWKA Z GOK-IEM

1. ŚWIĘTO FLAGI- ŻYWA FLAGA W RADWANICACH
2. GRA TERENOWA „ŚLADAMI SŁONI PO RADWANICACH”
3. TURNIEJ PIŁKI NOŻNEJ 6 OSOBOWEJ LUB SIATKÓWKI  
O PUCHAR WÓJTA  
Z OKAZJI ŚWIĘTA 3 MAJA

15.05.-DUATHLON RADWANICE

19.05.-WARSZTATY RODZINNE „WIANKI MAJEM PACHNĄCE”



## POLICJA OSTRZEGA – UTRACIŁEŚ DOKUMENTY? ZASTRZEŻ JE W BANKU! NIE POZWÓL UKRAŚĆ SWOJĘ TOŻSAMOŚCI!

Kradzież lub zgubienie dowodu osobistego, prawa jazdy, paszportu lub innego dokumentu tożsamości może doprowadzić do powstania wielu sytuacji gdzie nasze dane zostaną wykorzystane w celach przestępczych.

Wówczas ważne jest zastrzeżenie dokumentów. Aby dowiedzieć jak można się przed tym ochronić zachęcamy do zapoznania się z zawartymi informacjami.

### Co zrobić po utracie dokumentów:

1. Natychmiast zastrzec je w Systemie DOKUMENTY ZASTRZEŻONE.
2. Powiadomić Policję (jeżeli utrata nastąpiła w wyniku kradzieży).
3. W gminie lub placówce konsularnej wyrobić nowy dokument.

Gdzie zastrzegać?

1. W dowolnej placówce swojego banku.
2. Gdy ktoś nie ma rachunku bankowego, powinien iść do banku przyjmującego zastrzeżenia nie tylko od swoich klientów (aktualna lista znajduje się na stronie internetowej [www.DokumentyZastrzezone.pl](http://www.DokumentyZastrzezone.pl)).

Wystarczy zastrzec dokument w jednym wydziale, aby dane automatycznie trafiły do każdego banku, firmy lub instytucji korzystającej z Systemu DOKUMENTY ZASTRZEŻONE.

Jakie dokumenty zastrzegać?

Najważniejsze są: dowód osobisty, paszport, prawo jazdy, karta pobytu.

Dlaczego trzeba zastrzec dokumenty?

Nie ma znaczenia, czy dokument skradziono czy zgubiono. Codziennie zdarza się kilkadziesiąt prób posłużenia się cudzym lub podrobionym dokumentem:

1. wyłudzenia kredytów i pożyczek,
2. wynajem mieszkań i pokoi hotelowych (unikanie opłat, kradzieże wyposażenia),
3. kradzieże wypożyczonych samochodów lub innych przedmiotów,
4. zakładanie fikcyjnych firm do wyłudzenia kredytów, zwrotu podatków.



System  
DOKUMENTY  
ZASTRZEŻONE

[www.DokumentyZastrzezone.pl](http://www.DokumentyZastrzezone.pl)

# UTRACIŁEŚ DOKUMENTY?

**Zastrzeż je w banku!**

**NIE POZWÓL UKRAŚĆ  
SWOJĘ TOŻSAMOŚCI!**

## ROZSTRZYGNIĘCIE KONKURSU „ROZGRZEJ ATMOSFERĘ I WYGRAJ ZESTAW ŻARÓWEK”

GSK

Z miłości do e-faktur „Rozgrzej atmosferę i wygraj zestaw żarówek” to kolejny rozstrzygnięty konkurs, który pojawił się na naszym profilu facebookowym. Aby wziąć udział w konkursie należało zmienić dotychczasową papierową fakturę na formę elektroniczną. Losowanie odbyło się w walentynki tj. 14 lutego br., a fundatorem nagród była firma FUTH "MM" Serwis z Polkowic.

Zaróweczkami i słodkim upominkiem obdarowani zostali:

- Jakubowska Aneta
- Mielczarek Wiktor
- Bonk Jarosław
- Gardyjas Marta, Daniel

W konkursie udział wzięło 460 osób. Wszystkim serdecznie gratulujemy podjęcia słusznej decyzji.



## ROZSTRZYGNIĘCIE KONKURSU „PODAJ ODCZYT, ZGARNIJ NAGRODY”

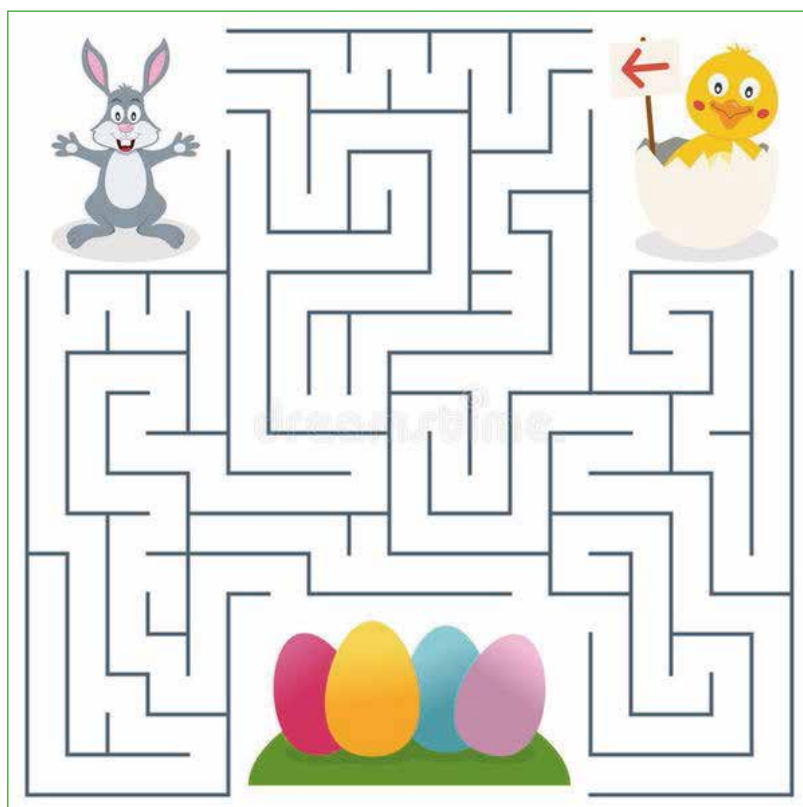
GSK

Konkurs „Podaj odczyt, zgarnij nagrody” cieszył się dużą popularnością, łącznie wpłynęło 284 zgłoszeń stanu odczytu wodomierza.

Losowanie nagród niespodzianek ufundowanych przez firmę Alfa i Omega odbyło się 1 lutego br., a nagrody trafiły do rąk:

- Hynek Marta
- Przybysz Krystyna
- Boczuła Danuta

*Serdecznie gratulujemy.*



## KĄCIK KULINARNY NASZYCH MIESZKAŃCÓW

### Salatka z tuńczykiem na krakersach

Jeśli chcesz, by Twój przepis znalazł się w Biuletynie wyślij go nam drogą elektroniczną. Twój przepis będzie mógł trafić do kącika kulinarnego „Biuletynu”, gdy wyślesz go e-mailem na adres: [promocja@radwanice.pl](mailto:promocja@radwanice.pl) lub w wiadomości prywatnej na naszym Facebooku. W przepisie należy ująć składniki opisywanej potrawy i opis jej przygotowania, a także swoje imię i nazwisko. Mile widziane będą zdjęcia, np. autorki/autora przepisu lub przedstawianej potrawy.

#### Składniki:

- 18 krakersów
- 3 jajka
- 80 g żółtego sera
- majonez
- 1 puszka tuńczyka w oleju
- szczypiorek
- sól
- pieprz



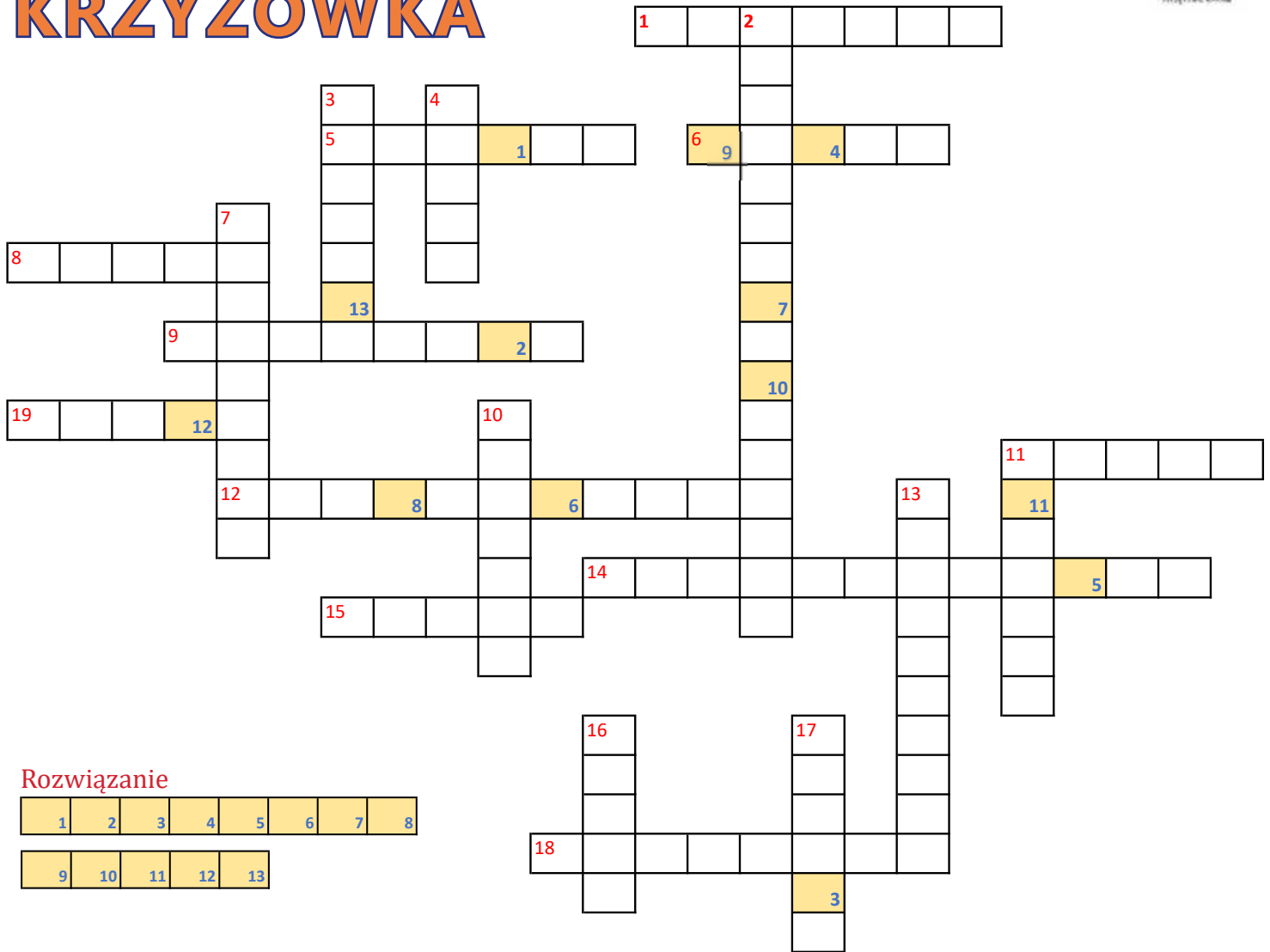
#### Sposób przygotowania:

Tuńczyka wraz z olejem rozgnieść widelcem. Ser zetrzeć na tarce na drobnych oczkach, dodać 4 łyżki majonezu i wymieszać. Jajka ugotować na twardo. Białka zetrzeć na tarce na drobnych oczkach dodać 3 łyżki majonezu i wymieszać. Doprawić do smaku solą i pieprzem. Ostrożnie używać soli ponieważ krakersy są słone.

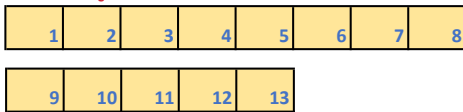
Żółtka zetrzeć na drobnych oczkach. Szczypiorek drobno pokroić. Na płaskim talerzu układać warstwami: 6 krakersów, żółty ser z majonezem, 6 krakersów, rozdrobniony tuńczyk, 6 krakersów, białka z majonezem, starte żółtka i posypać szczypiorkiem. Sałatkę włożyć na 3-4 godziny do lodówki by smaki się przeżyły i zmiękły krakersy.

*Pani Kasia z Radwanic*

# KRZYŻÓWKA



## Rozwiązanie



### Poziomo:

1. Rodzaj tradycyjnego ciasta kojarzonego z Wielkanocą
6. Ogród, w którym Jezus modlił się w noc przed pojmaniem
6. ... Popielcowa - pierwszy dzień Wielkiego Postu
8. Dzielimy się nim w Wielkanoc
9. Rozpoczyna Tridum Paschalne - Wielki ...
11. Gałązka przystrojona kwiatami, która jest święcona w kościele w Niedzielę Palmową
12. Została ustanowiona w Wielki Czwartek
14. Śmingus Dyrngus to inaczej Lany...
15. Symbol Ciała Pana Jezusa
18. Symbol ofiary z Baranka Paschalnego, niesiemy do święcenia w koszyczku
19. Zwierzątko wielkanocne

### Pionowo:

2. Wydarzyło się 3 dni po śmierci Pana Jezusa
3. Wzgórze, na którym ukrzyżowano Pana Jezusa
4. Trzy razy zaparł się Pana Jezusa
7. Do niego wkładamy święconkę
10. Symbol Chrystusa Zmartwychwstałego - z chorągiewką
11. Ozdobne jajka w koszyczku
13. Poranna Msza Św. W Niedzielę Wielkanocną
16. Wyrastają w marcu na wierzbie
17. Jeden z apostołów, wydał Pana Jezusa w ręce Sanhedrynu

## Krzyżówka nr 32

Odpowiedzi prosimy przysyłać na adres:

Urząd Gminy Radwanice, ul. Przemysłowa 17, 59-160 Radwanice (na kartach pocztowych z naklejonym kuponem i dopiskiem „Krzyżówka Biuletyn 32”). Wśród osób, które nadesłały prawidłowe rozwiązania rozlosujemy 3 nagrody niespodzianki. Na rozwiązania czekamy do 15 kwietnia 2022 r. (rozwiązania mogą przysyłać wszyscy zameldowani mieszkańcy gminy Radwanice). Udział w konkursie jest jednoznaczny z wyrażeniem zgody na publikację danych osobowych (imienia i nazwiska) zwycięzcy konkursu w kolejnym wydaniu Biuletynu.

## Wyniki wykreślanki BIULETYN nr 31

Dziękujemy za tak liczne, nadesłane rozwiązania krzyżówki Biuletynu nr 30. Prawidłowo rozwiązane hasło brzmiało:

**„Nowy rok nastaje, każdemu ochoty dodaje”**

Spośród prawidłowo nadesłanych rozwiązań wylosowane zostały 3 osoby .

Najwięcej szczęścia miały:

Pani Aneta Pochylska, Joanna Płaskoń z Radwanice  
Diana Wiaduch z Teodorowa

KUPON  
„BIULETYN nr 32”

15 maj 2022 r.

Dwa dystanse:  
CLASSIC i SPRINT



Zapisz się  
i weź udział!

<https://duathlonradwanice.pl/zapisy>

Dla kogo jest Duathlon Radwanice?  
- Dla Każdego!  
W zawodach udział mogą wziąć zarówno dorośli jak i dzieci!

**Duathlon Radwanice**  
- nowy szosowy klasyk na mapie Polski!  
Zawody startują i mają swoją metę w Parku w Radwanicach!



**GREAT KIDS**  
ZAWODY DLA DZIECI